

See discussions, stats, and author profiles for this publication at: <https://www.researchgate.net/publication/292975310>

# Úvod do památkové péče / An Introduction to Heritage Conservation

Book · August 2015

---

CITATIONS

0

READS

587

1 author:



**Martin Horáček**

Brno University of Technology

21 PUBLICATIONS 7 CITATIONS

SEE PROFILE


Some of the authors of this publication are also working on these related projects:



Traditionalism in Architecture and Sculpture [View project](#)



Revivalism [View project](#)



Martin Horáček

# Úvod do památkové péče









**Vyobrazení na titulní straně: Drážďany, Frauenkirche a Neumarkt.** Centrum města bylo zničeno během náletu v roce 1945. Barokní kostel Panny Marie (architekt Georg Bähr, 1726–1743) byl po válce záměrně ponechán v podobě stabilizovaného torza jako protiválečný památník. Ruiny okolních domů byly odstraněny a jejich pozemky zůstaly volné. V letech 1992–2005 byl kostel z iniciativy občanů a s podporou politiků znovu postaven podle projektu sdružení architektů a inženýrů IPRO Dresden. V roce 1999 se začalo pracovat na obnově domů na náměstí Neumarkt. Město poskytlo soukromým investorům parcely na historických půdorysech, občanské sdružení Gesellschaft Historischer Neumarkt Dresden nechalo vypracovat plány na rekonstrukce historických průčelí a vybraných interiérů a celkem úspěšně přesvědčuje stavebníky, aby tyto návrhy použili. Zatímco při rekonstrukci kostela se usilovalo o co nejvěrnější napodobení originálu, domy na náměstí mají zpravidla nové funkční i materiálové řešení a předválečnému stavu odpovídá pouze tvarosloví fasády. Spektakulární akce, jež nemá v Evropě po pádu komunismu v roce 1989 srovnání, vyvolává řadu významných otázek ohledně chápání kulturního dědictví a péče o ně: jaký je rozdíl mezi „obnovou památky“ a „novostavbou“? Stačí nám ke spokojenosti „původní“ vzhled bez zachování původní funkce a bez využití původních materiálů? Nakolik je památková péče záležitostí specialistů a nakolik je věcí veřejnou?

▪ **Front cover: Dresden, Frauenkirche and Neumarkt.** *The city centre in reconstruction since 1992 – a spectacular project which has no comparison in Europe after the fall of communism in 1989. It triggers many important questions in terms of understanding cultural heritage and the preservation process: what is the difference between ‘monument restoration’ and ‘new construction’? Is it enough to preserve only ‘period’ image and omit the preservation of period function or the use of period material? To what extent is heritage conservation a specialists’ matter and to what extent is it a public matter?*

**Vyobrazení na zadní straně přebalu: Spojení piety s pragmatismem – budoucnost památkové péče?** Riverside (Illinois, USA), průkopnické zahradní předměstí navržené v roce 1869, od roku 1970 chráněné podle zákona jako celek. Lokalita se pyšní vilami od slavných architektů (Frank Lloyd Wright) a největším rozsahem veřejné zeleně na obyvatele v celých Spojených státech. Památková ochrana pomáhá bránit změnám funkcí, kapacity a stylu zástavby, a tím prospívá zachování vysokého komfortu života a adekvátních cen nemovitostí.

▪ **Back cover: The conjunction of piety and pragmatism – the future of heritage conservation?** *Riverside (Illinois, USA), a groundbreaking garden suburb designed in 1869, and legally protected as a whole since 1970. The area boasts villas by famous architects (Frank Lloyd Wright) as well as the largest public green space per capita in the whole of the United States. The heritage conservation helps prevent changes in the function, capacity and style of the buildings thus sustaining a high level of living and adequate property prices.*

Martin Horáček  
**Úvod do památkové péče**

Olomouc 2015



evropský  
sociální  
fond v ČR



EVROPSKÁ UNIE



MINISTERSTVO ŠKOLSTVÍ,  
MLÁDEŽE A TĚLOVÝCHOVY



OP Vzdělávání  
pro konkurenceschopnost



## INVESTICE DO ROZVOJE VZDĚLÁVÁNÍ

Publikace vznikla v rámci projektu *Vizuální komunikace, otevřený prostor k výchově a vzdělávání – komplexní inovace pedagogických, výtvarně-pedagogických a uměnovědných studijních oborů*, reg. č.: CZ.1.07/2.2.00/28.0075 realizovaného katedrou výtvarné výchovy Pedagogické fakulty Univerzity Palackého v Olomouci.

### Recenzovali

Mgr. Robert Šrek, Vlastivědné muzeum v Olomouci

Mgr. Veronika Jurečková, Univerzita Palackého v Olomouci

### Klíčová slova

Památková péče – dějiny – architektura – Česká republika

### Key words

Heritage conservation – history – architecture – Czech Republic

### Překlad do angličtiny

Jana Jiroutová

Neoprávněné užití tohoto díla je porušením autorských práv a může zakládat občanskoprávní, správněprávní, popř. trestněprávní odpovědnost.

1. vydání

© Univerzita Palackého v Olomouci, 2015

Text © Martin Horáček, 2015

Photographs © Martin Horáček, Marcela Horáčková, Marie Horáčková, Robert Šrek, 2015

English translation © Jana Jiroutová, 2015

ISBN 978-80-244-4621-9

# Obsah

Předmluva | 9

I. Co je to památka, péče o památky a kdo o tom rozhoduje? | 11

II. Dějiny památkové péče | 29

III. Systém památkové péče v České republice po roce 1989 | 71

IV. Aktuální problémy památkové péče | 79

Literatura | 99

Seznam vyobrazení | 105

Summary | 109

O autorovi | 111



# Předmluva

„Úkolem památkové péče je zabraňovat ... ztrátám a ... ničení.“

Max Dvořák, *Katechismus památkové péče*, 1916

**1. Florencie, pohled z vrcholku kupole katedrály Santa Maria del Fiore na zvonici a loď katedrály a na západní část města.** Florencie patří vedle Říma a Benátek ke kultovním „poutním místům“ milovníků umění klasické tradice. Tato pověst zřejmě přispěla k tomu, že si také nové čtvrti z 19. a 20. století zachovaly relativně vysokou výtvarnou úroveň. V Římě a Benátkách se totéž nepovedlo: většina periferních částí obou měst (v Benátkách na pevnině) se uměleckému standardu starších center zdaleka nepřibližuje. Je proto mnohem větší zájem na jejich přestavbě a kultivaci než na ochraně stávajícího vzhledu.

***Florence, the view from the top of the dome of the Santa Maria del Fiore Cathedral to the bell tower, the nave and the western part of the city.*** *While in Florence also the suburbs reached rather high artistic level, in majority of cities the suburbs are far from achieving such artistic standards which can be observed in their city centres. Therefore there is much interest in their reconstruction and cultivation rather than in the preservation of their current condition.*

Následující řádky mají čtenáře uvést do tématu památkové péče. Zvolena byla forma jednoduchého a přehledného heslovitého průvodce základními otázkami oboru. Nevěnuje se všem stejný rozsah; zdůrazňují se ty, které vedou k pochopení důvodů pro existenci objektů zvaných památky a činností zahrnovaných pod pojem památková péče. Důležitou součástí knížky představují ilustrace a popisky k nim, dokumentující rozmanitost výsledků lidského zápolení s problematikou památek. Snaha o pádné, stručné a do jisté míry klipovité podání vychází vstříc čtenáři internetového věku. Při psaní jsem myslel hlavně na ty, kdo čerstvě vykročili na cestě k porozumění smyslu památkové péče v dnešním světě, ať už jde o studenty nebo sympatizanty z řad veřejnosti. Jako historikovi mi přišlo důležité představit oborovou diskusi jako proměnlivou v čase a prostoru a závislou na rozmanitých historických okolnostech; pokud bych vyšel „zevnitř“ některé památkářské instituce, věnoval bych možná větší prostor popisu momentálního stavu a praxe. „Památkovou péčí“ se v tomto textu rozumí především péče o architektonické dědictví, v souladu s tím, že pod výrazem „památká“ si většina z nás nejdříve představí „architektonickou památku“ a že tento druh památek je nejvíce na očích. O jiných druzích památek se zde píše méně. Přesto doufám, že se odborníci nebudou pohoršovat. Pokud se do textu začnou, naleznou, věřím, formulace, jež by mohly domácí profesionální diskusi užitečně obohatit. Dobrých tlustých knih o památkové péči existuje hodně, dokonce i v češtině: pro další poučení doporučuji tituly uvedené v seznamu literatury na konci. Jejich četba mě utvrdila v přesvědčení, že památky jsou užitečné a že památková péče představuje – na rozdíl od mnoha jiných lidských činností – práci, která je správná a na kterou může a má být člověk hrdý. Budiž tento text věnován všem, kteří toto mínění sdíleli, sdílejí a budou sdílet.

V Brně-Řečkovících 20. 6. 2014

Martin Horáček



# I. Co je to památka, péče o památky a kdo o tom rozhoduje?

## 2. Baeza, jižní Španělsko. „Obyčejné“

stavby z minulých staletí nabízejí dnešnímu divákovi zážitek podobné kvality a intenzity jako díla v minulosti pokládaná za špičková. Oceňujeme to, co v běžné dnešní výstavbě nenacházíme: malebnou křivolakost uličky; lidské měřítko tvarů; hrubou texturu starých omítek; poctivost kamenické práce; patinu keramických střešních tašek; útulnost místa a zároveň blízkost otevřeného nebe; nepřístupnost hlučné motorové dopravě; absenci „moderních“ prvků. Kdyby bylo takové místo zničeno, bylo by nám to líto. I kdybychom je následně rekonstruovali s maximální věrností, mohl by nám stále chybět onen pocit „stáří“ – vědomí toho, že generace lidí šlapaly po týchž dlaždicích a hledali stín pod stejnými zdmi jako my.

**• Baeza (south Spain).** *‘Simple’ constructions from the past centuries offer us an experience of similar quality and intensity as the one offered by works which were considered in the past to be top-class.*

Aby byl nějaký druh lidské činnosti uznán jako **samostatný odborný obor**, vyžaduje se, aby měl svůj vlastní předmět zájmu a vlastní odborné metody působnosti. **Předmět památkové péče** představují **památkové hodnoty a odbornými metodami** jsou **aktivity vedoucí k poznání a zachování těchto hodnot** na konkrétních objektech nebo v konkrétních situacích. Jako každý obor, také památková péče se nepěstovala odjakživa: rodila se postupně z amatérského zájmu a vědecký charakter získala poměrně nedávno (o tom více v kapitole Dějiny památkové péče). Jako pro každý obor, který je založený na hodnotách, hodnotových soudech a hodnotových žebříčcích (například etika), je pro památkovou péči charakteristický stav neustálé **diskuse**. To nebudiz vnímáno negativně; jde o nevyhnutelnost.

Plynou z toho určité skutečnosti, například:

Pojmy, s nimiž památková péče pracuje, nemají vždy zcela jednoznačný význam anebo se jejich chápání v různých vzdělanostních a kulturních skupinách mírně liší.

Specializovanější aktivity oboru (například metody chemického čištění plesnivého malířského plátna) mají výrazně exaktnější charakter než programové složky oboru (například stanovení a zdůvodnění hodnot, kvůli kterým je příslušné plátno vybraným způsobem restaurováno).

Míra vědecké exaktnosti sama o sobě není vysvědčením o významu toho kterého oboru; ukazuje nicméně na míru toho, jak může být dotyčný obor v rámci racionální rozpravy zpochybnován. Je zřejmé, že památková péče nikdy nebude přijímána automaticky jako třeba fyzika, v tom smyslu, že užitečnost fyziky **dnes** není až na výjimky dospělými, standardně vzdělanými lidmi popírána. Fyzikové a přátelé fyziky tedy nemusejí věnovat mnoho energie přesvědčování zbytku světa o své vlastní důležitosti. Zato pro památkáře a přátele památek bude dokazování **smyslu** oboru a jeho obrana patrně vždy významnou součástí pracovní náplně. Budou se také muset smířit s permanentně chvějivou definicí svých základních pojmů, jako jsou památky, památkové hodnoty a památková péče.



## Památky

Památkami rozumíme vybrané výtvořy, které zasluhuji, aby se o ně pečovalo speciálním způsobem.

1. Jde zpravidla o lidské výtvořy.
2. Zásluhami se rozumí to, že výtvoř byl uznán za nositele památkových hodnot, jejichž ztrátě se chce zabránit.
3. Speciálním způsobem se zde rozumí technologie památkové péče.

Ad 1)

Místo výrazu **památka** se často užívá výraz **dědictví** (nejen v češtině). K oběma bývá přiřazován přívlastek kulturní – **kulturní památka**, **kulturní dědictví**. Tím se mají odlišit lidské výtvořy od přírodních památek, například památných stromů nebo jeskyní. Výraz dědictví nese v zásadě stejný význam jako výraz památka, je však z jazykového hlediska vhodnější pro případy, kdy se památková péče zabývá něčím jiným než hmotnými objekty, tzv. **nehmotným kulturním dědictvím**. Může jít o lidové zvyky, například zpívání velikonoční koledy a související rituální chování mužů a žen.

### 3. Kulturní památka: Štramberk.

Samostatnou kulturní památkou je hrad s věží Trúba, rovněž kostel a řada jednotlivých domů ve městě. Jádřo města se zděnými domy i předměstí s dřevěnými domy je chráněno před nežádoucími změnami souborně jako městská památková rezervace.

• *Cultural monument: The town of Štramberk with vernacular wooden houses (north Moravia).*

#### 4. Národní přírodní památka

**Šipka.** Jeskyně na kopci Kotouč u Štramberka chráněná kvůli výskytu vzácných druhů květin, nálezům zkamenělin a dokladů života pravěkého člověka.

• *The Šipka national natural monument (a cave near Štramberk).*



#### 5. Nehmotné kulturní dědictví:

**Šumice (Slovácko), oslava hodů s právem.** Na vystoupení krojovaných muzikantů, tanečníků a tanečnic navazuje proslov starosty a slavnostní římskokatolická mše. Jde o jeden z pravidelných vrcholů každoročního společenského života v obci.

• *Intangible cultural heritage: Šumice (Moravian Slovakia), feast of 'hody s právem' (traditional custom of the region).*



Aby bylo jednoznačně dáno, u kterých objektů a aktivit může být vyvíjena péče v souladu se zákonem, vytváří státní správa seznamy kulturních památek. Zařazení, nezařazení nebo vynětí objektu z takového seznamu musí být státem (v ČR konkrétně ministerstvem kultury) zdůvodněno odborným charakterizováním jeho památkových hodnot.

Ad 2)

**Památkové hodnoty** definovali různí autoři různě. V zásadě se shodli na tom, že klíčové jsou dvě: historická hodnota a umělecká hodnota. To neznamená, že by objekt neměl jiné významné hodnoty – obvykle se k něčemu používá, a vykazuje tedy jistou užitkovou hodnotu. Její udržování, nebo dokonce posilování však může být v rozporu s památkovými hodnotami, a tudíž nemusí být v souladu se zájmy památkové péče.



**Historická hodnota** ukazuje na důležitost objektu jako historického dokumentu. Objekt slouží jako připomínka něčeho nebo někoho z minulosti. Zachovat a udržovat objekt v pokud možno nezměněné podobě podle toho znamená pečovat o důkazy příběhu současného stavu světa: jak se přihodilo, že je současnost právě taková, jaká je. Kdo za to může, jaká rozhodnutí, jaké praktiky, jaké příhody.

**Uměleckou hodnotou** se rozumí, že je objekt pěkný; že umělecky obohacuje skutečnost a že jeho zmizení nebo pozměnění by skutečnost umělecky ochudilo – byla by řečně prozaičtější nebo ošklivější.

Stupeň hodnoty se určuje srovnáním v rámci příslušné typové kategorie (středověká náměstí, barokní portrétní obrazy, pozůstalost Františka Palackého) nebo v rámci lokality (kolik zůstalo v naší vesnici žebříňáků z 19. století?). Každý objekt a každá aktivita vykazuje všechny hodnoty, byť v různém stupni a různém poměru: i ten nejošklivější tuctově vyráběný krám představuje dokument své vlastní existence a všech procesů, které ji zapříčinily; k něčemu slouží nebo se dá druhotně použít; aspoň trochu se líbí, když ne vám, tak těm, kdo ho vyrobili. Zájem památkové péče lze nejlépe pochopit z negativního pohledu: jak velká škoda pro historické poznání a estetické potěšení by vznikla, kdyby objekt zmizel? Od určité míry nenahraditelnosti je zájem památkové péče oprávněný.

**6. Historická hodnota: Dolní oblast Vítkovických železáren, Ostrava-Vítkovice.** Vysoké pece v areálu fungovaly v letech 1836–1998.

V roce 2002 byla část komplexu prohlášena za národní kulturní památku. Objekty mají nespornou výtvarnou působivost, přesto je důležitějším důvodem pro jejich ochranu skutečnost, že upomínají na někdejší zaměstnání velké části Ostravanů a význam města jako metropole těžkého průmyslu.

**• Historical value: Lower area of the Vítkovice Ironworks, Ostrava-Vítkovice.**

**7. Románský portál s relativně menší uměleckou hodnotou: Wels (Horní Rakousy), portál v západní předsíni městského farního kostela, první polovina 13. století.** Umělecká hodnota vyplyne ze srovnání. Který artefakt z poměřovaných děl vykazuje více výtvarné invence a řemeslné dovednosti? Který svým tvůrcům zabral víc času? Který je vzácnější a obtížněji napodobitelný? Který bychom postrádali více, kdyby zanikl?

**▪ Romanesque portal with relatively lesser artistic value: Wels (Upper Austria), the portal in a western entrance hall of a town parish church.** Artistic value will follow from comparison. Which of the artefacts compared shows greater artistic invention and craftsmanship? Which one took longer time to produce? Which one is more rare and more difficult to reproduce? If one of them be lost, which one would be missed more?



**8. Románský portál s větší uměleckou hodnotou: Freiberg (Sasko), dóm Panny Marie, portál z první poloviny 13. století zvaný Zlatá brána na jižní stěně dómu.**

**▪ Romanesque portal with greater artistic value: Freiberg (Saxony), Cathedral of St Mary, Golden Gate.**



Ad 3)

Pečujeme o všechno; staráme se, aby užitková hodnota předmětů neklesala. Předměty proto čistíme, opravujeme, renovujeme nebo vylepšujeme. Udržování památkových hodnot vyžaduje speciální metody údržby. Zbytky středověkých omítek nelze ošetřit stejným způsobem jako omítky z dvacátého století; málokdo ví, jak na to, a potřebné nástroje a chemikálie se obvykle nekupují v supermarketu.

## Památková péče

Vhodnou definici nabízí *Wikipedie*: „**Památková péče** nebo také **ochrana památek** je cílená snaha společnosti o zachování vybraných částí movitého a nemovitého kulturního dědictví, především staveb.

V širším významu se pak jedná o snahu o zachování veškerého světového dědictví, tj. kulturních i přírodních památek. Je prováděna formou evidence, ochrany a záchrany (konzervace, restaurování, rekonstrukce) památek. Památková péče funguje na národní i mezinárodní úrovni a její forma a úroveň je v různých státech světa rozdílná.“

Definice rozlišuje **kulturní** a **přírodní** památky. Odborná péče o přírodní památky je v řadě zemí včetně Česka administrativně oddělena od péče o kulturní památky. Hlavní cíl je v obou případech týž (ochrana před negativními změnami), metody k jeho dosažení se ale většinou odlišují.

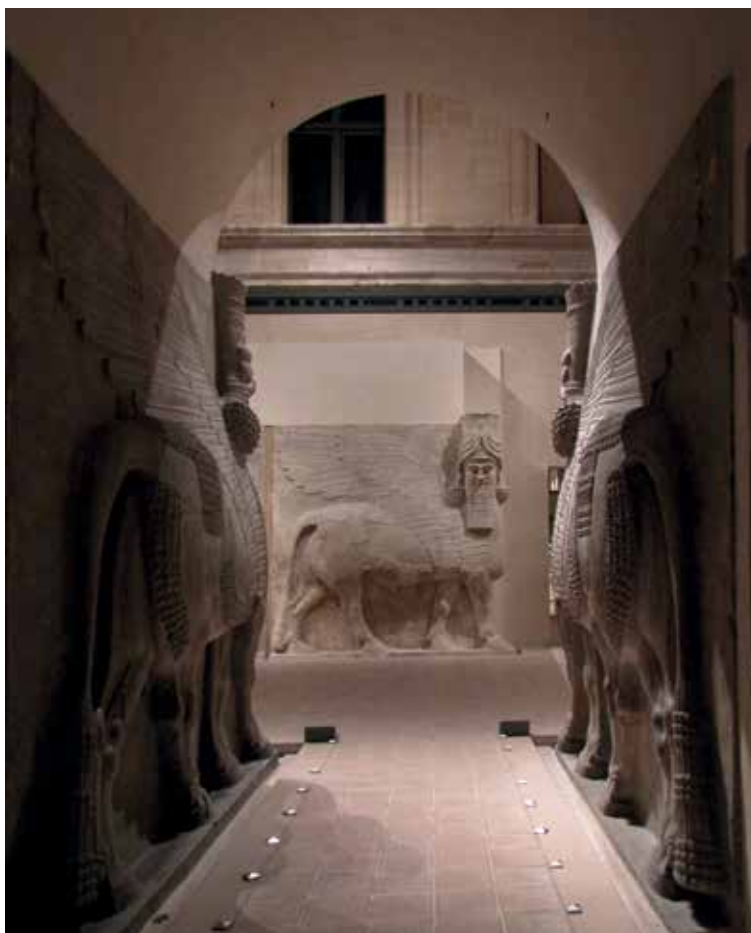


**9. Nemovitá památka: Paříž, palác Louvre, Apollonova galerie, 17.–19. století.** Historický mobiliář a snímatelné obrazy jsou movitými památkami.

▪ **Immovable monument: Paris, Louvre Palace, Galerie d'Apollon, 17th – 19th century.**

**10. Nemovitá památka, movitá památka a muzejní exponát zároveň: figury mýtických bytostí, které původně patřily ke zděnému vstupu do paláce asyrského krále Sargona II. v Chorsábádu.** Šlo tedy o součást stavby, která by později jistě byla pokládána za nemovitou kulturní památku. Palác zanikl, sochy však přečkaly. Objevili je archeologové a odvezli je z naleziště pryč (tzn. učinili z nich movitou kulturní památku). Umístili je do muzea: z movité památky se stal muzejní exponát. V upravené expozici se sochy proměnily v pevnou součást nemovité památky – paláce Louvre, konkrétně jeho Chorsábádského nádvoří.

▪ *Immovable monument, movable monument and museum exhibit all together: figures of mythical characters originally placed at the entrance to the palace of Sargon II of Assyria in Khorsabad (Dur-Sharrukin), today installed in Louvre.*



**11. Stübing (Štýrsko), Österreichisches Freilichtmuseum.**

Celé budovy se mohou sbírat, přenášet a vystavovat jako muzejní exponáty v muzeích v přírodě. Ve většině případů jde o sbírky dřevěných budov, které přestaly splňovat nároky vlastníků na komfort a na svém původním místě byly ohrožené zánikem. Výjimečně se přenášejí do náhradních celků budovy zděné, anebo vznikají muzejní celky z kopií starých zděných městských staveb.

▪ *Stübing (Styria), Österreichisches Freilichtmuseum. Whole buildings can be collected, moved and displayed as museum exhibits in open air museums.*





Dále jsou rozlišeny **nemovité** a **movité** památky. Do péče o movité památky vstupuje ještě jeden obor – muzejnictví. Záleží na tom, jak je předmět definován, a to se odvíjí primárně od jeho umístění a souvislosti s jinými předměty: pokud se kupříkladu památkově chráněná židle z vybavení určitého zámku nachází stále na onom zámku, péči o ni dozorují orgány památkové péče; pokud se ocitla v muzeu (třeba proto, že byl zámek zbořen nebo jeho mobiliář rozprodán), stal se z ní „exponát“ nebo „sbírkový předmět“ a starat by se o ni měli muzejní konzervátoři, pokud mají potřebnou licenci. V praxi se ale mohou oba typy péče prolínat – když například zámek dlouhodobě funguje jako muzeum a jeho expozice má sama o sobě historickou a uměleckou hodnotu (palác Louvre v Paříži), anebo u tzv. muzeí v přírodě (skanzenů), kde se sbírají a vystavují budovy přenesené odjinud, ale v situaci napodobující původní kontext.

Kromě toho se rozlišují památky **záměrné** a **nezáměrné**. Záměrnou památkou je třeba morový sloup nebo pomník nějaké významné osobnosti. Jde o objekt, který již vznikl se záměrem, že bude něco nebo někoho připomínat, ideálně navěky. Zato **nezáměrná** památka se „památkou“ stala až dodatečně, protože u ní byly dodatečně nalezeny památkové hodnoty (například dřevěná chalupa z 19. století). Její autor s tím však předem nepočítal. Rovněž zde mohou nastat přechodné

**12. Záměrná památka: Trajánův sloup v Římě.** Monument byl postaven na počátku druhého století římským senátem na památku vojenských vítězství císaře Trajana.  
• **Intended monument: Trajan's Column in Rome.**



### 13. Nezáměrná památka:

**Trajánova tržnice v Římě.** Nákupní a administrativní centrum zřízené císařem Trajánem na rozdíl od sloupů nevznikalo primárně s úmyslem připomínat pozdějším generacím císařovu slávu.

▪ *Non-intended monument: Trajan's Market in Rome.*

situace: například kostely bývají pokaždé budovány s myšlenkou na věčnost a na oslavu věčného a všudypřítomného Boha; modernističtí architekti při projektování budov hledí na to, zda jsou dostatečně „soudobí“ nebo „avantgardní“ a zda se tak zapíší do dějin umění.

Přístup k památce (způsob péče) se liší podle toho, která z **hodnot** je vnímána jako rozhodující a která je podružnější.

Kde převažuje **historické** kritérium, tam jde o zachování „dobového“ vzhledu, i kdyby nebyl kdovíjak přitažlivý. Památková péče v tomto případě udržuje povědomí o historických změnách a příčinách těchto změn, včetně změn eticky problematických a negativních (aby se třeba nezapomnělo na koncentrační tábory).

Kde převažuje **umělecké** kritérium, památková péče chrání objekt před estetickým znehodnocením a odstraňuje případné „vady na kráse“. Zdůrazňuje pozitivní změny ve vzhledu objektu a chrání jej před budoucími změnami negativními.

V prvním případě se pečuje o časový rozměr existence, v druhém o rozměr prostorový, o tvarování, design obývaného prostředí. Výběr historických památek je hodnotově neutrálnější: jde primárně o význam a vliv dokumentované osoby nebo události, nikoli o to, zda způsobila dobro, či zlo. Výběr uměleckých památek je z povahy věci od počátku více interpretativní-manipulativní: dobré umění se chrání, o špatné se nepečuje.



**14. Historická hodnota se neváže jen k sympatickým aktivitám a událostem: Dachau, někdejší nacistický koncentrační tábor přeměněný na pamětní místo s muzejní expozicí. Objekty, kde se odehrávaly nacistické zločiny, mají být uchovány pro výstrahu do budoucna.**

**▪ *Historical value is connected not only to pleasant activities and events: Dachau, once a Nazi concentration camp later turned into a memorial site with museum exhibition.***



**15. Umělecká hodnota bývá oproštěna od morálních dilemat: Dachau, zámek bavorských panovníků z 16.– 19. století. Objekt je významný především jako dominanta a architektonické ohnisko města. Estetický úsudek sice může být doprovázen úsudkem morálním (například o sociální nerovnosti stavebníků zámku a jejich poddaných), neměl by mu však ustupovat. Pokud se tak v dějinách stalo, byly celé skupiny ideologicky „nevhodných“ objektů nárazově likvidovány (například kostely v Sovětském svazu nebo šlechtická sídla v republikánské revoluční Francii).**

**▪ *Artistic value is usually freed of moral dilemmas: Dachau, the palace of Bavarian sovereigns of the 16th to 19th century.***



**16. Prolínání hodnot: Anthroposofická vesnice, Dornach (u Basileje), ve výstavbě od roku 1913.** Areál obytných a veřejných budov je významný pro dějiny umění (slohově jednotný soubor v originálním expresionistickém stylu), pro dějiny stavebních technologií (jedno z prvních uplatnění pohledového betonu ve velkém), jakož i pro dějiny kultury a obecné dějiny (centrum vlivné duchovní nauky) a coby památka na originální osobnost budovatele Rudolfa Steinera.

• **Overlap of values: Anthroposophical village, Dornach (near Basel), in construction since 1913.**

*The area is important for the history of art (in terms of style it is a unified complex in an original expressionist style), for the history of construction technologies (one of the first applications of exposed concrete on a large scale), for the history of culture and general history (the centre of influential spiritual movement) and it also functions as a memorial of the original personality of the founder Rudolf Steiner.*

### **Kdo rozhoduje v památkové péči?**

Ideální odpověď by byla: ten, kdo má cit pro památkové hodnoty, umí je nalézt a pojmenovat a ví, jak je zachovat. Nesmí vzniknout ztráty na hodnotách, kvůli kterým byly památky vybrány.

Odborným pracovníkům v památkové péči jsme si zvykli říkat „památkáři“. Nicméně „památkářství“ se zpravidla nestuduje ve škole a na zavádění samostatného studia památkové péče nepadají jednotný názor. **Profesionálové v památkové péči** jsou obvykle vzděláni jako architekti, výtvarní umělci-restaurátoři anebo historikové umění. Do rozhodování o výběru, rozsahu obnovy a užívání památky vstupují



také laikové: politici, občané – vlastníci památek anebo milovníci historie a umění.

Pokusy o samostatné památkářské studium se čas od času v různých zemích objevují, stejně jako pokusy o ustavení **monumentiky** – vědecké disciplíny o památkové hodnotě. Nebylo by to zbytečné, budoucnost oboru však na tom nestojí: jak uvedeno, památková péče je permanentní diskusí, vyžaduje vidění v celospolečenských souvislostech a přiměřenou pružnost v prezentaci svých idejí navenek. Kde byla v památkové péči hluboká specializace žádoucí (například u restaurátorů), tam se jí obvykle dosáhnout podařilo a její potřebnost se nezpochybňuje. Jinak ovšem aktéři získávají zkušenosti a prohlubují vnímavost pro památkové hodnoty hlavně za pochodu, v praxi. Soustavné studium materiálu (památek uznaných i potenciálních) jim dovoluje posoudit výjimečnost jeho vlastností a vhodnost pro pečovatelský zásah.

Zkusme porovnat možnosti jednotlivých typů aktérů:

### Historik umění

Kvalifikace: vyzná se ve tvarosloví a stylu architektury, soch, obrazů a uměleckořemeslných předmětů, umí vyhledat a kriticky vyhodnotit informace o autorství, historii a kulturním kontextu památek.

Jeho výhodou i nevýhodou je zaměření na vybrané období, sloh, kulturní nebo autorský okruh. Zpravidla má vytříbený vkus, což se odráží v jeho badatelském zájmu a určitém přeceňování preferovaných děl při rozhodování o jejich budoucnosti. Obvykle postrádá dostatečné znalosti o technické stránce věci: o materiálech, z nichž jsou objekty zhotoveny, jejich fyzikálních a chemických vlastnostech a o vhodných způsobech jejich zachování nebo náhrady.

**17. Historikové umění mohou při rozhodování o památkové ochraně protežovat své oblíbené umělce a slohy: Tišnov, spořitelna, architekti Bohuslav Fuchs a Jindřich Kumpošt, 1931–1933 (bílá budova vzadu).** Modernistická architektura se stala předmětem zájmu památkové péče díky úsilí modernistických architektů a modernistických historiků umění, nikoli díky veřejným iniciativám. „Vývojový přínos“ nového architektonického jazyka převážil nad negativním dojmem z jeho kontrastu vůči tradičním slohům.

▪ *When deciding on monument conservation, art historians can favour their preferred artists and styles: Tišnov, savings bank, architects Bohuslav Fuchs and Jindřich Kumpošt, 1931–1933 (the white functionalist building in the back). ‘The developmental contribution’ of the new architectural language outweighed negative impression of its contrast against traditional styles.*



**18. Výtvarníci – architekti a restaurátoři – mohou protežovat své estetické preference při rozhodování, do jaké podoby má být památka obnovena: císařský dóm, Špýr.** Důkladná obnova největší románské katedrály v Německu v letech 1957–1971 zahrnovala kromě jiného odstranění většiny interiérové výmalby z 19. století, jež nevyhovovala vkusu rozhodujících umělců (architekt Rudolf Esterer) a zadavatelů z řad církevních elit.

**▪ Artists – architects and restorers – can favour their aesthetic preferences when decision-making in terms of what new image should a given monument assume: Imperial Cathedral, Speyer.** A thorough renovation of the largest Romanesque cathedral in Germany which took place between 1957 and 1971 included the removal of majority of interior painting from the 19th century as it did not comply with the taste of the significant artists and commissioners from ecclesiastical elite.

### Architekt, umělec, restaurátor

Kvalifikace: umí posoudit fyzický stav objektu, technické okolnosti jeho vzniku a možnosti jeho zachování.

U příslušníka tvůrčí profese záleží nejen na vědomostech, ale též na výtvarném talentu, případně na zručnosti při dotváření ztracených částí. Slabinou může být opět jednostranně vyhraněný vkus nebo přehnaný pragmatismus, když se dotýčný zaměřuje na hmotu objektu a přehlíží argumenty humanitně vzdělaného intelektuála, které mu připadají málo „realistické“.

Z dalších profesionálů může do diskuse kompetentně vstoupit **etnograf** – když jde o památky tzv. lidové kultury, hmotné i nehmotné; **přírodovědec nebo ekolog** – když jde o lokality smíšené, chráněné pro kulturní a přírodní hodnoty současně (například výtvarně působivé



**19. U památek v cenných přírodních lokalitách je třeba spolupracovat s ochránci přírody: Národní park Krka, Chorvatsko.** Vodní mlýny sice v minulosti narušily jedinečnou přírodní scenérii, byly však i po ukončení výroby ponechány na místě a využívají se pro přírodovědné a etnografické expozice.

• ***When dealing with monuments located in valuable natural environment, it is necessary to cooperate with environmental conservationists: The Krka National Park (Croatia).***

krajinářské parky osázené vzácnými rostlinami a obývané vzácnými druhy živočichů);

**environmentální psycholog** – zatím spíš ojediněle, ale v budoucnu by mohla jeho úloha vzrůst. Jde o to, že některé typy prostředí prospívají lidskému zdraví, pocitu pohody a vitality a jako takové zasluhují ochranu před rušivými vstupy;

**technolog** (chemik, statik apod.) – když se řeší zachování nebo obnova původní hmoty, případně bezkolizní propojení původní hmoty s doplňky, jež jsou nezbytné, ale musí být provedeny z jiných materiálů a odlišnými technologiemi.

Jak se do diskuse o památkách zapojuje politik?

**Politik** (poslanec, obecní nebo krajský zastupitel, ministr kultury, předseda vlády nebo prezident, potažmo úředník zodpovědný za provádění jejich nařízení) vyjadřuje anebo formuje veřejné mínění, poptávku či



20. Rozhodnutí o osudu památky je pokaždé výsledkem střetávání různorodých zájmů. Nicméně podle toho, jak je nastaveno rozložení vůle a moci, může rozhodnutí jediného člověka daleko převážit nad argumenty ostatních: Moskva, brána Vzkříšení na Rudém náměstí. Původní stavba z 16. a 17. století byla demolována v roce 1931 na Stalinův příkaz, aby nepřekážela vojenským přehlídkám. V roce 1995 byla brána postavena znovu na přání starosty města Jurije Lužkova.

▪ *The decision about the fate of a monument is always a result of the conflict of various interests. However, an opinion of one person can greatly outweigh arguments of others, depending on how the strength of will and power is distributed: Moscow, Resurrection Gate at Red Square. The original building from the 16th and 17th century was demolished in 1931 by the order of Stalin as it obstructed military parades. In 1995, the gate was built again on the request of the mayor of the city Yury Luzhkov.*

vůli k zachování památky a rozhoduje o financování péče. Jeho zájem může osud památky ovlivnit bezprostředně (pokud je ve vlastnictví státu, kraje, obce nebo jimi zřízené instituce) anebo zprostředkovaně, když rozhoduje o finanční a poradenské podpoře soukromých vlastníků památek.

Ačkoli to nemusí být v konkrétních případech zřejmé, klíčovým účastníkem památkářské rozpravy je pokaždé **občan** (míněno: neprofesionál). Kde chybí dobrá vůle na straně občanů, je snažení všech odborníků marné! Památková péče je veřejná aktivita, závislá na společenské dohodě.



**21. Nadšení jednotlivci a občanské iniciativy i v zemích s dobrou památkářskou legislativou nezřídka suplují nedostatečnou aktivitu veřejné správy: Červená Řečice (Pelhřimovsko), zámek.** Rozsáhlý, převážně renesanční objekt byl devastován za socialismu i v devadesátých letech. Od roku 1996 se o něj starají dobrovolníci, teprve od roku 2011 podpoření dotacemi z veřejných zdrojů.

***▪ Enthusiastic individuals and civic initiatives often substitute insufficient activity of public administration even in countries with good heritage conservation legislation: Červená Řečice (Pelhřimov area), palace.***

Profesionálních aktérů diskuse o památkách je málo a zpravidla nebyvají vlastníky památek. Vlastníci mívají sklon nakládat s památkou jako s každým jiným vlastněným předmětem, totiž tak, aby z vlastnictví plynul zisk, a nikoli ztráta. Pokud hrozí z jejich pohledu újma kvůli památkářským omezením, dožadují se vcelku oprávněně kompenzace z veřejných zdrojů. Na druhou stranu, diskuse není nastavena jednoduše jako spor práva na svobodné nakládání se soukromým majetkem versus obecné blaho. Jednak je zájem na uchování památkových hodnot vždy primárně zájmem soukromým (zajímá mě historie mé rodiny/obce/státu a chci být obklopen pěknými věcmi), jednak vlastnictví není z podstaty nikdy úplně spravedlivé: vyzdobený barokní šlechtický palác dnes sice může patřit firmě zabývající se obchodováním na burze, právo majitele této firmy zmíněný palác zbořit je ovšem pochybné. Maklér palác nepostavil ani nectí ideu jeho autorů, pouze jej momentálně využívá, díky úspěchu,

který sice může být zákonný, morálně je ovšem sporný. Makléřovo „právo“ na dotyčný palác závisí na společenské dohodě stejně jako případné omezení v nakládání s palácem. V posledku je památková péče odrazem určité filozofie v přístupu ke světu a výsledkem – opakujme – veřejné, politické diskuse. To nebudiž chápáno tak, že existuje rovnost hlasů a že každý může mluvit například do toho, jak očistit barokní fresku uvnitř vzpomenuťého paláce. Každý se však může ptát, proč je očištění barokní fresky záslužnější než její otlučení, a je povinností profesionálů takovou otázku přesvědčivě zodpovědět.

#### **Co by měla zahrnovat kvalitní péče o památku?**

(podle Johna H. Stubbse, *Time Honored*, s. 141)

1. Přesné stanovení hodnot
2. Zachování těchto hodnot
3. Důkladná dokumentace a rozbor stávajícího stavu památky, pramenů, které o ní vypovídají, a veškerých oprav
4. Intervence s minimálními ztrátami původní hmoty
5. Vyloučení umělecko-historických i chemicko-technologických fantazií
6. Odlišení nových zásahů
7. Konzervace patiny
8. Respekt k potřebám uživatelů
9. Reverzibilita (nahraditelnost) přidaných prvků
10. Šetrná průběžná údržba

#### **Co by měl dobrý památkář umět?**

(podle *Guidelines on Education and Training in the Conservation of Monuments, Ensembles and Sites*, schválených Mezinárodní radou pro památky a sídla – ICOMOS – v roce 1993)

1. „Přečíst“ památku, soubor památek nebo lokalitu a pojmenovat její hodnoty
2. Porozumět historii a materiální stránce památky
3. Porozumět lokálnímu kontextu památky a jejímu fungování
4. Porozumět všem druhům pramenů informujících o památce a zpracovat je
5. Diagnostikovat příčiny ohrožení a (s ohledem na tento a všechny předchozí body) naplánovat vhodnou údržbu památky
6. Zprostředkovat výsledky svého zkoumání profesionálům jiných oborů a laikům
7. Znat a aplikovat doporučení mezinárodních památkářských institucí a příslušnou legislativu
8. Sdílet morální odpovědnost za zachování kulturního dědictví
9. Poznat, kdy je potřeba zapojit odborníky jiných profesí (a kterých), a být schopen s nimi spolupracovat
10. Poskytovat kompetentní rady politikům a odpovědným úřadům a spolupracovat s uživateli a komunitou



## II. Dějiny památkové péče

Kořeny památkové péče jsou podobné s kořeny sběratelství a muzejnictví. Jde o jednání vyplývající z kladného **vztahu** k objektům a z potřeby zachovat je kvůli jejich památkovým hodnotám.

Na počátku stála úcta k předkům nebo posvátným místům. Člověk schovával upomínky na své zesnulé příbuzné a staral se o ně ne proto, že by se hodily k něčemu „užitečnému“, ale právě kvůli jejich „připomínací“ funkci. Stejně tak se dbalo na to, aby se nezapomnělo na činy významných politiků. Posvátná místa se vyznačovala stavbou sloupů nebo svatyň. V některých případech byla chráněna prvotní podoba těchto staveb před změnami, poněvadž měla připomínat okamžik svého zrodu jako významnou událost – například jako důsledek setkání biblického patriarchy s Bohem. Jako památná byla vnímána místa významných historických událostí (Thermopyly), poutní místa (Delfy) a posvátné pahorky ve městech (akropole).

**22. Kefermarkt (Horní Rakousy), kostel sv. Wolfganga, křídlový oltář, 1490–1497.** Restaurován v letech 1852–1855 na podnět konzervátora (a spisovatele) Adalberta Stiftera. Jedna z prvních velkých akcí rakouské památkové péče poté, co byla ochrana památek v roce 1850 rozhodnutím císaře zařazena do kompetencí vlády a začala vznikat síť dobrovolných terénních pozorovatelů, dopisovatelů a poradců, tzv. konzervátorů.

▪ **Kefermarkt (Upper Austria), Church of St Wolfgang, wing altar, 1490–1497, restored 1852–1855** on the initiative of a conservator (and writer) Adalbert Stifter. One of the first large works in Austrian heritage conservation.



**23. Athény, Akropolis, Propylaje.** Monumentální brána se schodištěm na posvátný pahorek, 5. stol. př. Kr. „Propylaje ... krásou, výzdobou a velikostí kamenů vynikají až do mé doby,“ napsal řecký cestovatel Pausaniás ve druhém století po Kristu, tedy zhruba šest set let po vzniku díla.

▪ **Athens, Acropolis, Propylaea.**



Speciální postavení získalo ve starověku město **Řím** jako metropole říše a nejlidnatější město své doby. V Římě vyrostlo největší množství záměrných památek – pomníků císařů a vojevůdců nebo jejich velkolepých hrobek. Na tuto tradici navázali křesťané: na jednu stranu odstraňovali pohanské pomníky, na druhou stranu zřizovali pomníky svým mučedníkům. Stavby spojené s jejich životem a utrpením začaly být ochraňovány na způsob nezáměrných památek. Pečovalo se také o relikvie světců a ozdobné schránky na ně – relikviáře.

Během několika staletí (přibližně v letech 300–1000 po Kristu) mezi rozkladem římské říše a stabilizací nových, germánských a slovanských států ve středověké Evropě byla zničena značná část antického stavitelského a uměleckého dědictví. Velká města s výjimkou Cařihradu se vylidnila, jejich stavby zchátraly anebo byly rozebrány na stavební materiál. Z ideologických důvodů byly zničeny prakticky všechny starověké obrazy a rozbity téměř všechny sochy zachycující pohanské bohy a vladaře. Přesto zůstala v povědomí představa Říma jako jakého-

**24. Architektura starověkého Říma: Orange (Provence), vítězný oblouk pravděpodobně z let kolem přelomu letopočtu.** Díky Římanům se řecké sloupové řády a ornamentální soustavy rozšířily po Evropě a prokázaly svou adaptabilitu a univerzální přitažlivost. Zrodila se klasická architektonická tradice.

**▪ *The architecture of ancient Rome: Orange (Provence), Triumphal Arch.*** Thanks to Romans, the Greek column orders and ornamental systems spread into Europe and proved to be adaptable and universally attractive. The classical architectural tradition was born.



**25. Románský sloh: Split, zvonice katedrály sv. Domnia.** Dodatečný pojem „románský sloh“ vystihuje návaznost tvarosloví monumentální architektury evropského raného středověku na římský základ.

▪ *Romanesque style: Split, the bell tower of the Cathedral of St Domnius.*

**26. Gotický sloh: Trogir, zvonice katedrály sv. Vavřince.** Gotický styl se z klasické tradice vymyká několika zásadními konstrukčními inovacemi (zvýrazněné žebrové opory nebo lomený oblouk), nikoli však gramatikou architektonického tvarosloví, tj. geometrií článkování, jeho měřítkem a způsobem propojení.

▪ *Gothic style: Trogir, the bell tower of the Cathedral of St Lawrence. Gothic style defies classical tradition in several key construction innovations (accentuated ribbed support, or pointed arch) but not in the grammar of its architectural morphology, i.e. geometry of architectural elements, their scale and ways of their connections.*

si ideálního města, římské říše jako ideálního panství a římského slohu jako ideálního umění. Všechny pozdější evropské výtvarné slohy až do počátku 20. století, jakož i maurský sloh, navázaly na antické tvarosloví – právem se ujalo označení **klasické umění**. Germánští panovníci usilovali o titul římského krále a římského císaře a nazývali svá panství ve střední Evropě říší římskou. Ruiny římských staveb byly obdivovány jak pro svou monumentalitu, které středověcí stavitelé a řemeslníci nebyli dlouho schopni svými výkony konkurovat, tak pro delikátnost své dekorativní výzdoby. Architektonické článkování, sloupové řády a ornamentální motivy odpozorované ze zachovaných antických objektů středověcí umělci kombinovali s tím, na co byli zvyklí z domácího prostředí – mezi Franky, Vikingy, Bulhary nebo Araby. Se stabilizací politických poměrů, získáním zručnosti a výtvarné jistoty posléze dokázali



**27. Řím, Forum Romanum.** Významné římské stavby byly formálně chráněny z estetických, historických i symbolických důvodů, ve skutečnosti však panovníci ani papežové na dodržování ochranných výnosů příliš nedbali. Rozpor mezi formálně dostačující legislativou a reálným prosazováním a vymáháním práva se v péči o kulturní dědictví projevuje od počátku.

▪ **Rome, Roman Forum.** Significant Roman constructions were formally protected for their aesthetic, historical and symbolic values, however, emperors and popes did not actually pay much heed to conservation regulations. Since the very beginning of cultural heritage preservation, there has always been contradiction between formally sufficient legislation and real enforcement of the law.

připojit různé vlastní slohové inovace. Tak se zrodily slohy dodatečně nazvané románský, gotický apod.

Brzy poté, co byl odstraněn poslední římský císař, se odehrál jeden z nejstarších evropských pokusů o státem garantovanou **plošnou památkovou péči** – tedy péči o celou lokalitu vnímanou jako památka. Germánský král Theodorich v roce 500 vydal výnos obnovující funkci pečovatele o římské stavby. V něm se mimo jiné uvádí: „*Tyto vynikající budovy jsou mým potěšením, obrazem slávy císařství... Přeji si, abys je zachoval v původní nádhře a abys všechny přídatky přizpůsobil jejich stylu.*“

V někdejších římských městech v provinciích takový zájem na zachování antických staveb nebyl. Lidé se chovali ke starým budovám prag-



**28. Kaple někdejšího paláce císaře Karla Velikého v Cáchách, zbudovaná kolem roku 800.**

Císař požádal dopisem papeže o svolení převézt na stavbu „sloupy a mramory“ z Říma a Ravenny.

• **The chapel of the former Palace of the Emperor Charlemagne in Aachen, built around 800 AD.**

*Columns from Ravenna reused as spolia.*

maticky, dnes bychom řekli ekologicky: recyklovali stavební materiál a budovy spíš neustále přestavovali, než že by je bourali a nahrazovali úplně novými. Ušetřila se tím namáhavá, zdouhavá a nebezpečná práce spojená s přípravou stavebnin (lámání kamene a kácení stromů na dřevo) a jejich dopravou na staveniště a ovšem také problém s odstraňováním a ukládáním sutí. Poněvadž se dispozice a půdorysy domů a ulic stejně jako výtvarné formy příliš neměnily, města si udržovala celkově stabilní podobu.

Náročnější články a výzdobné prvky (sloupy, římsy, ornamentální vlysy) se občas úmyslně přenášely na nové stavby a osazovaly na viditelných místech. Takovým druhotně použitým fragmentům se říká **spolia**. Stavby se spolií připomínaly koláže. Některá spolia se převážela na velkou dálku: například císař Karel Veliký nechal do nově budované palácové kaple v Cáchách dovézt antické sloupy z někdejšího Theodorichova paláce v rezidenčním městě západořímských císařů Ravenně, jednak proto, že vypadaly dokonaleji než to, co by mohli vytvořit současníci, a jednak kvůli zdůraznění kontinuity císařského titulu. Teprve s výstavbou románských a gotických katedrál po roce 1000 se objevily dominanty srovnatelné se zaniklými antickými stavbami. I potom však v některých městech zůstaly ruiny starověkých budov nejvýraznějšími „památkami“ – například v jižní Francii.



**29. Split, středověké město vestavěné do ruin antického paláce císaře Diocletiana.** Běžní stavebníci si nepotrpěli na exkluzivní detaily. Staré budovy využívali jako zdroje stavebního materiálu. To, že dnes v lokalitách jako Split, Řím nebo Athény vidíme rozsáhlé soubory antických staveb, neznamená, že by tyto stavby nebo jejich obnažené části zůstaly po celou svou historii netknuty. Ve skutečnosti jde o výsledek upřednostnění jejich památkových hodnot nad hodnotami vrstev, které je časem překryly. Zejména v 19. století a na počátku 20. století bývaly tyto vrstvy (středověké a pozdější) odstraňovány za účelem prezentace antických fragmentů, pokládaných za zajímavější a hodnotnější. Výjimečně se antické stavby rekonstruovaly úplně (se střechou, okenními výplněmi apod.); často se však – vedle fyzického zajištění původního zdiva – zdůraznil novým zdivem půdorys nebo se vztyčily padlé sloupy a sestavily rozbité dekorativní články, aby divák získal lepší představu o dřívější podobě díla. Částečné obnově stavební památky, kdy se zachované části sestaví do původní podoby a pro větší stabilitu nebo názornost případně doplní kopiemi zaniklých částí, se říká anastylóza (srov. obr. 12, 23 a 27).

• *Split, a medieval town built into the ruins of the ancient Palace of the Roman Emperor Diocletian. Architecture was usually recycled in the past.*

Většinu pohanských soch a obrazů zničili křesťanští aktivisté záhy po převzetí moci, ještě za existence západořímského státu. Tzv. **ikono-klasmus** – ideologicky motivovaný odpor k figurálním vyobrazením, zejména svatých osob – tím ovšem ze scény nezmizel. Církevním učencům chvíli trvalo, než dokázali pojmenovat smysl soch a obrazů v křesťanském světě: měly všem lidem na očích připomínat věrouku „v terénu“ a svým uměleckým provedením oslavovat Boha a krásu Jeho stvoření. Některé křesťanské odnože či sekty však i v pozdějších stá-



30. Řím, Kapitolská muzea, kolosální socha císaře Konstantina z Konstantinovy baziliky ze 4. století. Socha byla zničena zřejmě nepříliš dlouho po svém vzniku, možná kvůli bronzě použitému k výzdobě. Politický nebo ideologický nesouhlas býval někdy jen zástupným důvodem k materiálnímu rabování.

▪ *Rome, Capitoline Museums, a colossal sculpture of the Roman Emperor Constantine from the Basilica of Constantine from the 4th century. The sculpture was destroyed probably shortly after it was made, perhaps for its bronze used for decoration. Political or ideological disapproval was often just an excuse for material plundering.*

tích hájily názor, že živé ani duchovní bytosti nemají být zobrazovány, poněvadž to svádí k modloslužbě – přehnané úctě prokazované podobiznám. Svůj názor během náboženských konfliktů neváhali prosazovat také násilným ničením chrámového mobiliáře.

Zavedení gotického slohu od 12. století znamenalo, že byl Evropan vystaven otázce **historické relativity slohů a slohové volby**. Různorodost slohů si vzdělanci uvědomovali i v antice (například slohu dórského a iónského, ale třeba také slohů řečnických a literárních). Přemýšleli nad tím, který sloh je vhodnější pro vybrané zadání. Klasické slohy existovaly vedle sebe a používaly se jako různé oděvy pro různé příležitosti. Ve středověku začalo být vnímáno zřetelněji časové hledisko: gotika platila za soudobý styl, zatímco antický a antikizující sloh za styl „starých“. Představa, že je specifický výtvarný výraz vázán na konkrétní období, se prohloubila s příchodem renesance.



**31. Zadar, Porta Terraferma, Michele Sanmicheli, 1543.** Renesanční umělci se vědomě vymezují proti specificky gotickým prvkům, uvědomují si své místo v „dějinách umění“ a volají po ochraně antických památek coby vzorů a „předstupňů“ vlastní tvorby.

**-Zadar, Porta Terraferma, Michele Sanmicheli, 1543.** *Renaissance artists intentionally distinguish themselves from typical Gothic elements. They are aware of their position in ‘the history of art’ and call for protection of ancient monuments as models and examples of ‘pre-stages’ of their own work.*

**Renesanční výtvarníci** měli rádi antické umění a neměli rádi gotiku, z estetických i nacionalistických důvodů. Průkopníci renesance byli Italové a gotiku připisovali německému vkusu, který vnímali jako nekultivovaný, barbarský a nepřátelský (němečtí císaři průběžně usilovali o ovládnutí Itálie a zasahovali do politiky tamějších městských států).

Jiný problém renesančních architektů, malířů a sochařů spočíval v tom, že chtěli být společensky uznáváni jako „umělci“, čímž se v dobové představě rozuměly osoby pracující víc hlavou než rukama. Umělec měl být pokládán za bližšího myslitelům než řemeslníkům. Obě tyto potřeby – prosadit (staro)nový antikizující sloh a povýšit vlastní pozici na společenském žebříčku – vedly výtvarníky k promyšlené přesvědčovací kampani, jejímž výsledkem bylo:



**32. Slohový kontrast: Cambridge, King's College.** Fellows' Building (James Gibbs, 1724–1749) versus gotická kaple (1446–1515).

▪ *Contrast of styles: Cambridge, King's College.*

1. prosazení dodnes uznávané představy „výtvarného umění“ a „umělce“ jako osoby obdarované výjimečnou invencí a výjimečným talentem;
2. prosazení „dějin umění“ jako příběhu, který měl jednak obhajovat specifickou oboru „umění“ (má své vlastní dějiny), jednak jeho údajnou zákonitost: umění se rodí, vrcholí, upadá a rodí znovu v předvídatelném koloběhu, přičemž uměním se myslelo klasické umění a jeho znovuzrozením (italské) renesanční umění;
3. posílení zájmu umělců na ochraně památek – rozumí se památek antického umění, které měly sloužit jako vzory vhodné k napodobování a inspiraci a zároveň jako důkazy pravdivosti příběhu o vývoji umění.

Sloh se stal výrazem osobního postoje nebo také módy. **Slohový kontrast** se stal významným výtvarným prostředkem. S jeho pomocí mohli lidé ukázat jistou odlišnost vlastního světonázoru od světonázoru těch, kdo budovali stavby v sousedství. Mohli doložit, že jsou víc „trendy“, že mají vybranější vkus anebo že náleží k té či oné názorové skupině (třeba cisterciáci a jezuité se svými oblíbenými slohy vymezovali proti jiným církevním řádům). Nezapomeňme, že kultura se v éře zámořských objevů začala globalizovat. Evropské slohy na křesťanských kostelích a koloniálních palácích v Americe nebo Asii zvěstovaly příchod nových pánů a nových pořádků.



Opakem slohového kontrastu je **slohové přizpůsobení, kontextualita**. Ve většině případů se staré a nové ve skutečnosti odlišovalo ještě v 17. a 18. století málo, převážně jen ve výzdobě. Běžný stavebník byl svázán stabilizovanou parcelací a nechtěl být pokládán za výstředního. Stavby se přirozeně přizpůsobovaly jedna druhé. Výraznější kontrasty se objevily hlavně tam, kde jedna stavební tradice kompletně vystřídala druhou: například v zámoří a v těch evropských městech, kde bylo zakázáno stavět stěny ze dřeva a přešlo se ke zděným konstrukcím.

Období velkých změn představuje konec 18. století a počátek 19. století. Mezi vzdělanci, politiky i umělci se prosazuje představa, že by se „současnost“ měla zásadně odlišit od minulosti. Negativní postoj se přenáší na vše, co se pokládá za škodlivý přežitek a za překážku pokroku – na vliv náboženských nauk a moc kléru, na církevní umění nebo barokní sloh. Mluví se o **osvícenství**: ve jménu pokroku stát řízený osvíceným absolutistou po celé Evropě **sekularizuje** (a tedy vyvlastňuje) církevní majetek. Buď pro něj nachází nové využití (ze zrušených klášterů se zřizují nejčastěji školy nebo nemocnice), nebo jej likviduje, často demonstrativním způsobem (rozbíjí se sakrální nádobí nebo ničí knihy).

Ve Francii proběhla republikánská **revoluce**. Odpůrci starých pořádků se zaměřují nejen na církev, ale i na aristokracii. Revolucionáři ra-

**33. Slohový pluralismus jako výraz potěšení z různorodosti: barokní královský zámek Drottningholm u Stockholmu...**

**• Style pluralism as an expression of delight in variety: the Baroque Royal Palace in Drottningholm near Stockholm...**



34. ... a Čínský zámek v drottningholmském parku z let 1763–1769, jímž chtěl král Adolf Fredrik udělat radost své choti Lovise Ulrice.

▪ ... and the Chinese Pavilion in Drottningholm park from 1763–1769.

bují kostely a vypalují zámky. Další ničení přichází s válkami Francie proti zbytku evropských států.

Tyto devastace vyvolávají u citlivějších duší reakci. Mobiliář zachráněný ze zničených kostelů a zámek se umísťuje do nově zřízených muzeí. Promýšlí se způsoby řízení a financování těchto institucí i metody odborné péče o sbírkové předměty. Stejně tak se přemýšlí nad tím, co s opuštěnými a více nebo méně poničenými objekty. Úvaha je taková, že když stát (nezáleží na tom, zda absolutistický nebo republikánský) dopustil, aby přišly o původní majitele a ekonomické zázemí, musí za ně přebrat odpovědnost. Proč? Argumentuje se poukazem k oběma klíčovým hodnotám: památky poskytují historické poučení a estetické potěšení. Pořád se stát stal garantem kvality školského systému a také arbitrem umělecké kvality (po zrušení cechů a zavedení státních uměleckých škol – akademií), má morální povinnost se o zachování památek postarat.

V 19. století se proto z popudu uměnilovných intelektuálů formují první památkářské instituce pro soupis, dokumentaci a ošetřování památek a první kroky k jejich legislativní ochraně.

Ve Francii byla v roce 1830 založena Generální inspekce historických památek.

V Řecku schválili roku 1834 první zákon na ochranu památek.



**35. Telč, náměstí Zachariáše z Hradce.** Síla tradice působila až do 19. století ve prospěch slohového přizpůsobení. Běžní stavebníci a umělci neměli chuť ani důvod radikálně bořit konvence a odlišovat se od sousedů. Oživený klasický jazyk (renesanční a barokní) na sebe bral podobu regionálních nářečí. Nezřídka se liší kupříkladu renesanční stavba v Anglii od renesanční stavby v Čechách víc než gotická a renesanční stavba ve stejném místě. Jeho specifický výtvarný charakter (z dnešního pohledu esteticky hodnotný a zasluhující ochranu) zpravidla nebýval vinou nové slohové módy narušen.

▪ *Telč, the main square of Zachariáš of Hradec. The power of tradition was effective in favour of the local adaptation of style until the 19th century.*

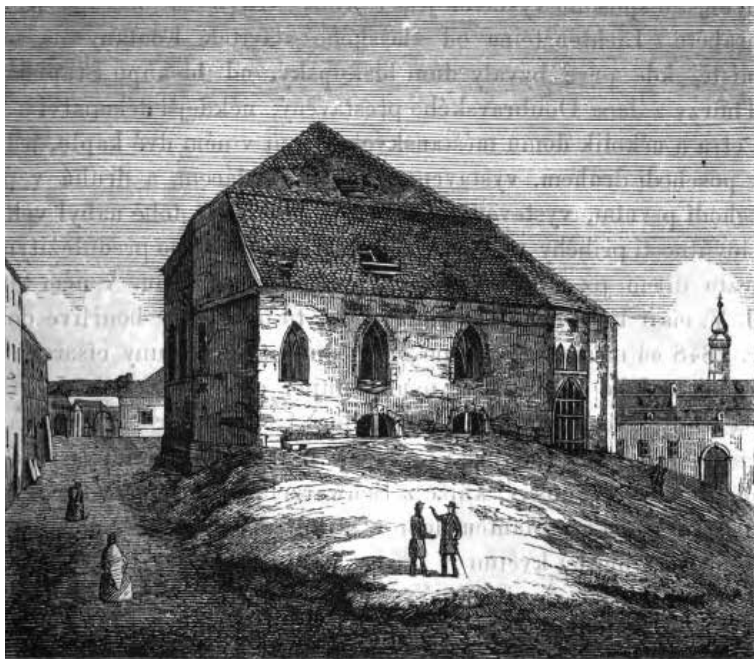
V **rakouské monarchii** bylo v roce 1850 vydáno císařské rozhodnutí, kterým byly dány stavební památky pod ochranu ministerstva obchodu, průmyslu a veřejných prací. Zároveň byla zřízena Centrální komise pro výzkum a zachování stavitelských památek. Komise měla poradenskou, dokumentační a osvětovou funkci a byla založena na práci dobrovolníků – milovníků památek z řad zámožných osob (vlastníků a sběratelů), architektů, historiků a lokálních vlastivědných pracovníků. Důležitou postavou v rozvoji péče o památky v Rakousku, jakož i v podpoře muzejnictví, pěstování vědeckého dějepisu umění a umělecké kritiky byl **Rudolf Eitelberger**, rodák z Olomouce (1817–1885).

Udržovat památku v dobrém stavu musel na své náklady vlastník. Stát financoval péči o památky ve svém majetku a jinak přispíval tam, kde

**36. Olomouc, středověký kostel**

**sv. Blažeje.** Kostel byl na základě patentu císaře Josefa II. o rušení klášterů a přebytečných kostelů uzavřen v roce 1784. Následně byl využíván jako skladiště. V roce 1839 byl zbořen za účelem vytvoření volné plochy na náměstí.

• *Olomouc, the medieval Church of St Blaise, demolished in 1839.*



existoval politický zájem na věci. V 19. století se takový zájem soustředil na opravy velkých sakrálních staveb a historicky významných hradů a zámků. Státním zřízením většiny zemí v Evropě byla konstituční monarchie: připomínání dynastické minulosti pomocí oprav a turistického zpřístupňování dávno opuštěných rezidencí mělo podpořit vlastenecké cítění občanů, opravy katedrál zase měly – vedle ryze památkářských důvodů – vyjádřit podporu církve a poněkud ji odškodnit za útlak a majetkové újmy za vlády „osvícenců“. Revoluční a válečné plundrování a půlstoletí neúdržby se na stavu velkých památek neblaze podepsalo. Opravy bylo potřeba provádět důkladně přinejmenším kvůli stabilitě a bezpečnosti konstrukcí; zároveň bylo zapotřebí zvážit, jaký by vlastně měl být výsledek oprav.

Již v 18. století se objevily dva základní názory: první říkal, že ideálním cílem památkové údržby je přivedení památky do stavu, jaký si představoval její (hlavní) tvůrce. Pokud nebyla ve své době dokončena, je třeba ji dokončit, dostavět. Pokud byla navržena a rozestavěna v jednom slohu, ale z důvodu změny módy posléze dokončena nebo dílčím způsobem doplněna v jiném slohu (například mobiliářem nebo výmalbou), je třeba ji slohově sjednotit, a to ve slohu, který restaurátor stanoví za směřodatný, umělecky významnější. Takovému přístupu se později začalo říkat **purismus** (z latinského purus – čistý). Purista chtěl „očistit“ památku od všech nepatřičných přídavků a chtěl ji prezentovat v „čistém“ slohu. Hlavním představitelem puristické památkové péče se stal francouzský architekt a projektant rekonstrukcí desítek francouzských románských a gotických staveb **Eugène Emmanuel Viollet-le-Duc** (1814–1879). Viollet-le-Duc ve svém *Výkladovém slovníku francouzské architektury* od 11. do 16. století konstatoval: „Restaurovat budovu



**37. Metz, katedrála sv. Štěpána.**

Západní průčelí s klasicistním portálem, který ke gotické struktuře připojil v letech 1764–1766 architekt Jacques François Blondel v návaznosti na svou úpravu náměstí okolo katedrály.

▪ *Metz Cathedral with a portal from 1764–1766.*

**38. Západní průčelí katedrály v Metz po puristické obnově.**

V letech 1898–1903 byla Blondelova přístavba odstraněna a „očištěná“ gotická fasáda byla doplněna novým portálem v odpovídajícím, tedy gotickém slohu podle návrhu německého architekta Paula Tornowa a francouzského sochaře Louise Dujardina.

▪ *Eastern facade of the Cathedral in Metz after its purist restoration in 1898–1903.*

*neznamená udržovat ji, opravovat anebo přestavovat, nýbrž kompletně ji obnovit až do takového stavu, jaký v dané době vůbec nemusel existovat.“*

Druhý názor říká, že se má údržba památek omezit na zajištění jejich bezpečného provozu a konzervaci jejich momentální podoby. Anglický estetik **John Ruskin** (1819–1900) ostře kritizoval purismus: „restaurovat“ podle něj znamená ničit, poněvadž architektura je možná jen v takových podmínkách, jaké platily v době jejího vzniku. Ve své knize *Sedm lamp architektury* tvrdil, že na budovách minulosti „nemáme právo ... něco měnit. Nepatří nám, ale zčásti těm, kdo je postavili, a zčásti generacím, které přijdou po nás“. Nabádal: „Pečujte o své památky a nebudete je muset restaurovat.“ Slohová různorodost jednotlivých částí památky nebo její nedokončenost oproti původnímu záměru nevádí – naopak: je pravdivou výpovědí o jejím pohnutém osudu. Na památce nehledáme primárně estetickou dokonalost, nýbrž kontakt s minulostí, kterou není správné opravovat nebo přikrášlovat.

Oba přístupy mají své výhody i nevýhody. První vnímá památku jako součást živé umělecké scény: zdůrazňuje její výtvarné působení a věří, že je správné napravovat chyby z dřívějších dob. Nebezpečí spočívá v tom, když se za chybu pokládá celý sloh nebo když restaurátor neprávem věří, že je talentovanější než původní autoři. Tak byl z mnoha středověkých kostelů odstraněn barokní mobiliář jen kvůli snaze o slohovou čistotu. Jako by u lékaře pacient místo nejnutenější léčebné kúry dostal kompletní omlazovací plastiku.

Druhý přístup přistupuje k památce s větší pietou; na druhou stranu, důsledkem přehnané opatrnosti může být nemístná muzealizace památky, z které se stane umělecko-historické cvičení – koláž z různorodých stop historického „vývoje“. Jako by lékař neměl pacienta léčit, ale postarat se o to, aby zůstal přesně v takovém stavu, v jakém přišel do ordinace.



### 39. Paříž, katedrála Notre-Dame.

Chrám byl v 19. století puristicky restaurován, zatímco zástavba kolem něj byla odstraněna a nahrazena soustavou náměstíček a parků, zdůrazňujících exkluzivní, „pomníkovaný“ charakter objektu.

#### ▪ Paris, Notre-Dame Cathedral.

*The cathedral was restored in purist manner in the 19th century, while the buildings around it were removed and replaced by a system of small squares and parks emphasizing exclusive 'monumental' character of the cathedral.*

Diskuse o tom, zda je lepší „restaurovat“ nebo „konzervovat“ se jako červená nit vine památkovou péčí dodnes. Ve skutečnosti je nejlepší oba přístupy kombinovat, v různém poměru podle konkrétní situace a stavu objektu. V praxi se tak většinou děje.

Nutno zdůraznit, že v těchto počátečních dobách neexistovaly restaurátorské školy: zásahy na památkách se prováděly metodou pokus a omyl. Prováděli je architekti, umělci a řemeslníci, kteří se učili za pochodu, přímo během práce. U velkých katedrál vznikly hutě na středověký způsob, z nichž vycházeli znalci středověkých výtvarných technologií a gotického tvarosloví.

Nadšení pro obnovu velkých památek, například katedrál, doprovázelo nicméně přehlížení objektů méně významných. Nebyly vzácné situace, kdy se s velkými náklady a slávou opravil kostel, ale středověké domy kolem něj se zbouraly, buď kvůli stavební spekulaci, anebo dokonce z estetických důvodů, protože se věřilo, že překážejí výhledu na pěkně obnovený dóm.

Přesto se už v 19. století objevují počátky zájmu o plošnou ochranu sídel. Král Ludvík I. Bavorský (1825–1848) byl přesvědčen, že by měl být chráněn charakteristický „*typus*“ města Norimberka jako vlasteneckého



památníku. Myslel tím podobu města z 15. a 16. století, kdy zažívalo největší kulturní rozmach a kdy zde pracovali umělci jako Peter Vischer nebo Albrecht Dürer. Král přesvědčoval norimberské měšťany, aby své novostavby prováděli v gotickém slohu, a nikoli v jině módním slohu klasicistním.

V druhé polovině 19. století samosprávy některých měst samy přistoupily k udržování jejich starobylého vzhledu v naději, že zájem turistů pomůže oživit dřívější prosperitu. Ukázalo se, že památková péče může být významným ekonomickým činitelem a stimulátorem růstu. Podnikání v takových městech se soustředilo na uspokojení potřeb turistů: vznikaly hotely, restaurace a v cenných objektech se otevírala přitažlivá muzea. Nejvýznamnější z těchto „památkových“ měst byly – a dodnes jsou – italské Benátky a belgické Bruggy.

Většinu starých evropských měst však ekonomický rozvoj v 19. století zásadně proměnil. Nejdříve byly zbořeny hradby okolo měst. Ani jejich běžná zástavba nebyla vnímána jako hodnotná. S tím, jak rostly ceny pozemků v centrech, rostl i zájem majitelů tamějších nemovitostí na jejich zhodnocení. K tomu přistupovala potřeba rozšiřovat ulice kvůli dopravě a zavádět hygienické novinky (kanalizace, vodovody), které bylo jednodušší instalovat v novostavbách než ve starých do-

**40. Norimberk.** Norimberk byl po Římu prvním větším městem, jehož starobylý („*alt-teutsch*“) charakter začal být ochraňován intervencemi shora, v tomto konkrétním případě díky osobnímu zájmu bavorského krále Ludvíka I. (1825–1848).

▪ **Nuremberg.** *Nuremberg was after Rome the first larger town where the ancient ('alt-teutsch') character started to be protected by interventions coming from the high authority, in this case the king Ludwig I of Bavaria.*



**41. Bruggy.** Belgické Bruggy se v druhé polovině 19. století proměnily v jeden z nejoblíbenějších výletních cílů milovníků památek. Samospráva brzy začala s turistickým ruchem počítat jako s významným zdrojem prosperity města. Stavební zásahy měly být prováděny v tradičním „bruggském“ stylu, aby nebyl narušen malebný ráz městského celku.

▪ *Bruges.* In the second half of the 19th century, Belgian Bruges transformed into one of the most popular destinations of monuments lovers.

mech. Samosprávy prosazovaly plošné **asanace**: stará zástavba byla srovnána se zemí a nahrazena novou, odlišného vzhledu a odlišné dispozice. Stát napomáhal těmto změnám pomocí zákonů o daňovém osvobození asanačních novostaveb. Tímto způsobem byla na přelomu 19. a 20. století zbořena velká část historického jádra Brna, Prahy nebo Vídně. Speciální případ představovala Paříž. Byla prakticky kompletně přestavěna v letech 1853–1870, nejen kvůli stavební spekulaci a snaze o modernější vzhled, ale také z vojenských důvodů: císař Napoleon III. totiž v obavách před občanskými rebeliemi požadoval širší a přehlednější ulice kvůli snadnějšímu přesunu armády.

Velkoměsta průmyslového věku vypadala velmi odlišně od starých měst. Měla dlouhé rovné ulice zastavěné vysokými blokovými domy, které působily jednotvárně navzdory dekorativním slohovým fasádám. V Americe se zrodil mrakodrap a kancelářské domy tu brzy začaly převyšovat tradiční dominanty – kostelní a radniční věže. Architekti usilovali o nalezení optimální podoby moderního města. Zrodila se věda o stavbě měst – **urbanismus**. Někteří urbanisté věřili, že právě ve velikosti a mnohonásobném opakování motivů spočívá krása moderního města, která se musí lišit od krásy města starého (Otto Wagner ve Vídni). Jiní doporučovali velkoměsto s bytovými domy nahradit sítí maloměst s rodinnými domy v zahradách (Ebenezer Howard v Anglii).



**42. Paříž, Avenue de l'Opéra.**

Křivolaké a úzké ulice francouzské metropole nahradily během plošné přestavby v letech 1853–1870 široké rovné bulváry s komfortními bytovými domy a reprezentativními veřejnými stavbami ve stylu Beaux-Arts.

▪ *Paris, Avenue de l'Opéra. In the time of sweeping reconstruction in 1853–1870, wide and straight avenues replaced the former winding and narrow streets of the French metropolis.*



**43. Brno, náměstí Svobody, pohled směrem k Rašínově ulici.** V letech 1896–1916 bylo s podporou vedení města i státu zbořeno 238 domů z celkového počtu 572 v historickém jádru města. Na rozdíl od Paříže (zato podobně jako v Praze nebo Vídni) zůstala po asanaci uliční síť přibližně zachována, změnila se však – kromě zástavby – šířka ulic, přičemž nejvýraznější novinku představoval severojižní průlom z náměstí kolem kostela sv. Jakuba (dnešní Rašínova ulice).

▪ *Brno, Liberty Square, a view to the Rašínova street. In the years 1896–1916, the demolition of 238 out of 572 houses in the historical centre took place with a support by the municipal and state authorities.*

**44. Salzburg, Domplatz.** Camillo Sitte, *Stavba měst podle uměleckých zásad*: „V typicky italském stylu ... je skutečně vybudována nádherně utvářená skupina náměstí kolem dómu v Salzburgu. [...] Záměr stavitelů je patrný: oddělit od sebe jednotlivé prostory při jejich volném propojení, čemuž nejlépe vyhovovala kolonáda nebo obloukové průjezdy. Zůstala přitom zachována uzavřenost náměstí a dóm byl spojen s bývalým arcibiskupským palácem, což umožňuje snadný provoz a zároveň zvyšuje umělecké působení.“

▪ **Salzburg, Domplatz.** A perfect example of a beautiful square highlighted in Camillo Sitte's *City Planning According to Artistic Principles*.



Z hlediska památkové péče byly nejzajímavější ty názory, které říkaly, že moderní město se nemusí zásadně odlišovat od starého města. Rakouský architekt **Camillo Sitte** ve své knize *Stavba měst podle uměleckých zásad* (Viedeň 1889) tvrdil, že principy starých měst není třeba opouštět: jejich podoba totiž vychází z psychologických potřeb člověka, které se nemění. Navíc je prověřena v praxi a vyhovuje též hygienickým a bezpečnostním nárokům. V křivolakých ulicích nefouká vítr a nevíří se prach; v podloubích jsou chodci chráněni před nepohodou; stará náměstí s kostely a tržnicemi poskytují prostor pro sociální kontakt a instalaci pomníků, a zprostředkovaně tak posilují vlastenecké cítění a loajalitu občanů. Naopak, rozhořčoval se Sitte, „*motivы moderní stavby měst jsou strašlivě chudé*“.

Přelom 19. a 20. století byl obdobím, kdy se evropští a američtí architekti a umělci všech zaměření pokoušeli o hlubokou reformu své činnosti. Nebyli spokojeni ani s tím, jak nudně vypadají moderní města, ani s tím, jak průmysl zaneřádil krajinu, ani s výtvarnými slohy, které se podle mnohých neuměly odpoutat od napodobování historických předloh. Ze Sitteho učení vyšli urbanisté vnášející malebné motivy do nové výstavby, která se tak dokázala harmonicky propojit se zbytky staré městské tkáně.

Aktivisté hnutí za reformu umění a řemesel (Arts and Crafts) radili inspirovat se ve volné tvorbě i průmyslovém designu nikoli antikou,



**45. Skalica, Námestie slobody, uprostřed (se zelenou střechou) Spolkový dům, architekt Dušan Jurkovič, 1904.**

Touha po charakteristickém „slohu naší doby“ nemusela a ani dnes nemusí vést pouze k novotvarům prvoplánově kontrastním. Secesní sloh byl odlišný a kontextuální zároveň.

**- Skalica, Liberty Square, Spolkový dům (club house) in the middle (with a green roof), the architect Dušan Jurkovič, 1904.** *The desire to reach a characteristic 'style of our time' did not necessary lead, and it does not even today, to the creation of blatantly contrasting new constructions. Art Nouveau style was different from traditional styles and contextual at the same time.*

nýbrž lokální uměleckou tradicí. Usilovali o vytvoření nového slohu, což se jim nakonec podařilo. Tzv. *secese* přinášela na jednu stranu nový, neklasický typ ornamentu, na druhou stranu, právě proto, že šlo o ornamentální a regionalistický sloh, se dokázala většinou bez konfliktu začlenit do historické zástavby.

Reformátorský zápal se promítl také do chápání památek a pojetí památkové péče. Projevil se v tom jednak vliv dějepisu umění, jenž se v průběhu 19. století etabloval jako seriózní vědní obor, jednak rostoucí zájem a nadšení občanských aktivistů.

Za pietní, konzervativní postoj se postavili historikové umění vídeňské školy, kteří hlásali zásadu, že všechny slohy jsou stejně hodnotné, protože jsou doklady dobového ducha, a nelze je zpětně soudit. Jeden



**46. Heidelberg, na kopci hrad.** V letech 1689 a 1693 byla velká část hradu poničena francouzskými vojsky. Hrad zůstal v rozbořeném stavu až do konce 19. století, kdy se začalo volat po jeho obnově z nacionalistických důvodů („*klenot germánské architektury*“). Jedna z budov byla rekonstruována a zastřešena, ale pokračování akce část specialistů zpochybnila. V letech 1901 a 1905 se k otázce konaly dva odborné sjezdy; vyjádřilo se 227 památkářů, historiků umění, architektů a dalších kompetentních osob. Nakonec byla nedostavěná část hradu na návrh Georga Dehia a se souhlasem většiny pouze zajištěna proti dalšímu chátrání. Kontroverze kolem obnovy heidelberského hradu se počítá k milníkům v dějinách památkové péče; „konzervátoři“ zde zvítězili nad „restaurátory“.

▪ **Heidelberg, a castle on the top of the hill.** *The controversy from 1901–1905 regarding the renovation of Heidelberg Castle is one of the milestones in the history of heritage preservation; ‘conservators’ won over ‘restorers’.*

z těchto badatelů, Alois Riegl, vyjádřil v knize *Moderní kult památek, jeho podstata a vznik* (1903) názor, že hlavní motiv ochrany památek představuje tzv. cena stáří – setkání s památkou nám umožní intenzivně prožívat proces plynutí času – stárnutí. Tento druh prožitku, podle Riegla univerzální a nezávislý na kultuře nebo národnosti, měl postupně převážet nad vnímáním umělecké a dokumentární hodnoty památek, vykazujícím větší míru subjektivity a kulturní omezenosti.

Německý historik umění Georg Dehio oproti Rieglovi sázel na vlastenectví a obhajoval péči o památky tím, že odrážejí národního ducha. Výsledek ale viděl podobně, jeho heslem bylo: „*Konzervovat, ne restaurovat!*“



**47. Transformační stanice z prvních desetiletí 20. století, cesta v Saském Švýcarsku.** S trochou výtvarného citu lze snadno a bez zvýšených nákladů dosáhnout toho, aby i technické stavby nebyly v rozporu s tradičním rázem krajiny, jak upozorňoval na stránkách svých *Kulturarbeiten* Paul Schultze-Naumburg.

▪ *Transformer tower from the first decades of the 20th century, a path in Saxon Switzerland.* With a little bit of artistic taste even technical constructions can blend into the traditional image of landscape without increasing the cost as emphasized by Paul Schultze-Naumburg in his book *Kulturarbeiten*.

Otevřenost reformátorů vůči různým výtvarným tradicím paradoxně doprovázel odmítavý postoj k tvorbě z 19. století. Byla charakterizována jako méně hodnotná, jednak kvůli tomu, že se nepodobala starší produkci (disharmonie s krajinou a předchozí zástavbou), jednak kvůli tomu, že se jí podobala (používání starých slohů, jež bylo nyní vnímáno jako doklad nedostatku invence a historická lež).

Snaha vyvážit tato dvě protichůdná hlediska se pak stala jedním z vůdčích motivů architektonické tvorby a postoje k památkám ve 20. století.

Teoretický program, jakkoli promyšlený, by měl malý význam, pokud by nezískal veřejnou podporu. O tom, že je památkovou péčí třeba založit na podpoře zdola, byl přesvědčen rakouský historik umění českého původu **Max Dvořák**. V knize *Katechismus památkové péče* (Viedeň 1916) formuloval jednoduché pokyny pro občany, jak se k památkám chovat, a na fotografických dvojicích ukazoval dobré a špatné příklady nakládání s kulturním dědictvím.



48. Saské Švýcarsko, energetické sloupky z přelomu 20. a 21. století o pár kilometrů dále.  
 ▪ *Saxon Switzerland, power pillars from the turn of the 20th and 21st century a few kilometres further.*

Velké devastace způsobené asanacemi a industrializací vyvolaly v život mnoho občanských iniciativ, usilujících o nápravu škod.

V Praze vznikl v roce 1900 **Klub za starou Prahu**, dodnes jedno z nejvýznamnějších občanských sdružení zaměřených na péči o památky. V německy mluvících zemích se zformovalo **hnutí za ochranu domoviny** – Bund Heimatschutz (1904). Jeho mluvčím se stal německý architekt a malíř **Paul Schultze-Naumburg**. V sérii knih *Kulturarbeiten* I–IX (1901–1917) vysvětloval psychologickou potřebu člověka být obklopen krásným prostředím a dokládal, že i továrny nebo dálnkové cesty lze navrhnout tak, aby potěšily oko.

Do ochrany domoviny se zapojily statisíce občanů a vznikly desítky lokálních spolků, které pečovaly o krajinu, drobné památky, výsadbu květin a stromů a snažily se ovlivnit podobu novostaveb. Pro ten účel vyvinuly styl, jemuž se začalo říkat Heimatstil. Vycházel z lokálního vernakuláru, nebyl příliš ornamentální, zato pracoval s malebnými siluetami a členěním hmot na rizality, arkýře a věžičky v sitteovském duchu. Populární byl též v českých zemích, jak v německém, tak českém národnostním okruhu. Zejména v malých městech byly aktivní



okrašlovací spolky; ty českojazyčné se sdružily ve Svazu českých spolků okrašlovacích (1904–1951).

Vedle okrašlovacích spolků a vlastivědných sdružení se do péče o památky zapojily turistické spolky. Budovaly stezky, chaty a rozhledny a staraly se o ně, jakož i o přírodní památky – jeskyně, horské vrcholy, památné stromy apod.

Postoj usilující o kontinuitu s tradicí měl svůj protiklad v postoji, který hlásal rozchod s tradicí. Můžeme mluvit o **tradicionalistickém** a **modernistickém** myšlení. Modernista věří, že dějiny jsou rozdělené na uzavřené následné epochy (pravěk, starověk, středověk atd.; nebo otrokářství, feudalismus, kapitalismus...). Věří také, že každá tato epocha vykazuje jakousi kulturní jednotu a má svůj specifický výtvarný výraz – odlišný sloh. „Současnost“ se proto nutně liší od „minulosti“ a musí se nutně reprezentovat jiným vizuálním stylem. Umělec je povinen to respektovat a ve své tvorbě vyjádřit „ducha doby“.

Toto myšlení mělo oporu v německé filozofii 19. století, konkrétně v učení Georga Hegela a Karla Marxe. Hegel je spojován s pojmem *Zeitgeist* – duch doby. Tento duch podle těch, kdo v něj věří, představuje hybatele dějin: činí z jednotlivců služebníky svého „vyššího“ předurčení.

**49. Heimatstil: St. Gallen, Schoren – kolonie Stavebního družstva železničářů, architekt Paul Gerber, 1911–1913.** Tradicionalistický styl domoviny se často používal v ne-tradičních stavebních a urbanistických zadáních, například u industriálních objektů nebo, jako zde, v zahradních městech.

▪ **Heimatstil: St. Gallen, Schoren – a garden suburb built by the housing co-operative of railway workers, the architect Paul Gerber, 1911–1913.**



**50. Modernistická architektura inspirovaná estetikou maliřství geometrické abstrakce: Rotterdam, čtvrt Kiefhoek postavená magistrátem pro nízkopříjmové rodiny, Jacobus Johannes Pieter Oud, 1925–1930.** Srovnej s obrázkem 49.

▪ ***Modernist architecture inspired by the vocabulary of painting of geometric abstraction: Rotterdam, the Kiefhoek neighbourhood built by the municipal authority for low-income families, Jacobus Johannes Pieter Oud, 1925–1930.***

Teorii o „slohu naší doby“ využívali průkopníci avantgardních uměleckých směrů k tomu, aby odsoudili konkureční (staré) slohy jako přežilé a nepatřičné. Rakouský architekt, rodák z Brna, Adolf Loos k tomu připojil názor, že přežitkem je rovněž ornament jako takový: ve své úvaze *Ornament a zločin* (1908) argumentoval, že kultivovaný moderní člověk nepoužívá ornament na nových budovách stejně jako na nových šatech. Pokud záliba v ornamentu ve 20. století přetrvává, jde podle Loose o projev primitivního kulturního stadia nebo kriminální subkultury. Toto Loosovo elitářské a rasistické stanovisko doplnili funkcionalisté tezí o tom, že ornament nemá na stavbě žádnou funkci: nový sloh se bez něj tedy nutně musí obejít. Švýcarský architekt Le Corbusier v roce 1927 vyhlásil *5 bodů nové architektury*. Měla na první pohled kontrastovat s architekturou, jak byla dosud chápána: domy měly být vyzdvíženy nad terén na pilotech, měly mít rovné střechy se zahradami, uvolněný půdorys, pásová okna a volně komponované průčelí.

Žádný z modernistů nedokázal požadované změny přesvědčivě a logicky zdůvodnit. Jejich program však uspěl, z ne zcela jasných důvodů, ale bezesporu s pomocí šikovné mediální propagandy. „Současná“ tvorba se začala výrazně odlišovat od „minulé“. V designu spotřebního zboží byl tento rozdíl méně výrazný, protože boty, sklenice nebo skříně musely plnit své funkce a designové výstrelky by je učinily neprodejnými.



**51. Moskva, kancelářská budova Centrosojuz, Le Corbusier – Nikolaj Kolli, 1928–1933.** Jedna z prvních velkých modernistických budov záměrně kontrastujících s okolní starší zástavbou rozměry, materiály i slohem. V pozadí mrakodrap bývalého ministerstva dopravní výstavby (1947–1952, architekti Alexej Duškin a Boris Mezencev) na náměstí, kde dříve stála Rudá brána, zbořená počátkem třicátých let. Objekt ministerstva lépe ladí s panoramatem staré Moskvy než budova Centrosojuzu, protože byl proveden v tradiionalistickém pojetí. Na druhou stranu bylo kulturní dědictví významně ochuzeno demolicí brány. Použití tradičního slohu na novostavbě z dnešního pohledu nepředstavuje dostačující náhradu za zničení památky na zájmové parcele.

▪ *Moscow, the Tsentrosoyuz Office Building, Le Corbusier – Nikolai Kolli, 1928–1933. One of the first great modernist buildings intentionally contrasting in size, material and style with the old buildings around.*

Zato malba, sochařství a architektura se staly polem výtvarných experimentů. Ve starém umění viděli modernističtí umělci převážně jen dokument minulosti. Přestali je studovat a měli jen výběrový zájem na jeho zachování. Spojení živé tvorby s památkovou péčí, v 19. století nebo mezi reformátory z Arts and Crafts a ochránci domoviny automatické, se u modernistů od dvacátých let 20. století rychle uvolňuje. Zároveň však modernistům památky slouží jako doklady historického vývoje – jako argument, že tento vývoj je objektivní a vrcholí jejich vlastní tvorbou. Ve skutečnosti tak spíš než historické umění potřebují historiky umění – a řada těchto badatelů skutečně napíná své úsilí k propagaci modernistické tvorby. Třídí formy na pokročilé a méně pokročilé, slohy a pseudoslohy, rané, vrcholné a pozdní fáze a podobně.



**52. Řím-Garbatella, zahradní město rozvržené Gustavem Giovannonim, ve výstavbě od roku 1920.** Nová čtvrť měla kombinovat to nejlepší ze starých měst s výhodami bydlení mimo centrum (esteticky a funkčně rozmanité soukromé, polosoukromé a veřejné prostory plus dostatek zeleně a vlastní pozemek pro rekreaci nebo zahradničení).

▪ *Rome-Garbatella, a garden suburb designed by Gustavo Giovannoni, in construction since 1920. The new quarter was to combine all the best from old towns with the advantage of living away from city centre.*

Modernistické představy o tom, že stará města by měla být zbourána a nahrazena novou, velkokapacitní zástavbou (Le Corbusier), jdou na ruku podnikatelům ve stavebnictví a politikům usilujícím o rázná populistická gesta. V tomto ohledu je vztah k památkám obecně málo ohleduplný za všech politických režimů: bourá se a přestavuje v kapitalistické Praze, socialistické Moskvě, fašistickém Římě i nacistickém Mnichově.

Přesto v meziválečné éře neustaly snahy o skloubení památkového fondu s novými potřebami a o uplatnění principů tradiční výstavby v novodobém urbanismu. Italský architekt **Gustavo Giovannoni** ve studii *Stará města a nová výstavba* (1913) hovořil o „*probrice*“ – metodě, jak při modernizaci historické městské tkáně nezničit její podstatné estetické kvality. Zároveň dovedl spojit tradiční malebnost ulic a náměstí s konceptem zahradního města (římské čtvrti Aniene a Garbatella stavěné podle Giovannoniho návrhu ve dvacátých letech). Podobnou představu o urbanistické kontinuitě razil německo-americký kritik architektury **Werner Hegemann** (kniha *Americký Vitruvius*, 1922).

K úspěchům památkové péče mezi světovými válkami náleží profesionalizace restaurátorství. Také mezi restaurátory se odehrává spor o podobu výsledku. Modernisticky založení jedinci razí představu



**53. Analytická památková péče: Bratislava, hrad.** Starobylé, mnohokrát přestavěné panovnické sídlo vyhořelo v roce 1811. Ruina byla obnovena v letech 1953–1968 podle návrhu architekta Alfreda Pifflla a jeho spolupracovníků. Další fáze obnovy začala v roce 2008. Piffllův koncept zvolil za východisko podobu, jakou hrad získal za Marie Terezie, doplnil ji však řadou modernistických novotvarů a analytickými odkryvy zajímavých fragmentů ze starších etap výstavby. V tomto duchu se pokračuje: v barokně-klasicistní fasádě tak návštěvník může vidět preparované vzorky gotických oken.

▪ *Analytical heritage conservation: Bratislava, castle.*

*In the Baroque-Classical facade a visitor can observe uncovered examples of Gothic windows.*



**54. Syntetická památková péče: Čičmany, západní Slovensko.**

Vesnice s unikátně zdobenými dřevěnými domy několikrát téměř kompletně vyhořela. Po požáru v roce 1921 usilovali projektanti obnovy, architekti Dušan Jurkovič a Jindřich Merganc, o udržení celkového výtvarného charakteru obce, nikoli o přesnou rekonstrukci detailů. Domy, které byly po požáru znovu postaveny, jsou tedy opět ze dřeva a mají malovanou výzdobu, jejich dispozice se ovšem změnily v souladu s aktuálními požadavky na komfort bydlení.

▪ *Synthetic heritage conservation: Čičmany (western Slovakia).* After the fire in 1921, Dušan Jurkovič and Jindřich Merganc, the architects of renovation, aimed at maintaining the overall visual character of the village and not at an exact reconstruction of details.

analytické památkové péče, kdy má restaurátor odkryt a umělecko-historické analýze zpřístupnit stopy jednotlivých fází proměn vzhledu památky. Je-li třeba k památce připojit novotvar, pak musí být v jasně rozpoznatelném „soudobém“ slohu. Tradicionalisticky založení památkáři preferují syntetickou památkovou péči – jde jim o uspokojivý výtvarný dojem, jemuž se musí případné zásahy a doplňky slohově přizpůsobit. V českém prostředí se nejvýznamnějším obhájcem prvního přístupu stal historik umění a funkcionář na mnoha postech ve státní kulturní politice Zdeněk Wirth, zatímco druhý přístup ve svých vystoupeních doporučovali třeba Václav Wagner nebo Břetislav Štorm.

Druhá světová válka razantně zasáhla památkový fond. Plošné bombardování vedlo ke zničení značné části většiny velkých historických



**55. Peterhof, Velký zámek a Velká kaskáda po obnově v padesátých až osmdesátých letech 20. století.** Kromě obvodových zdí zámku, základů teras a některých soch ukrytých za války před Němci muselo být vše vytvořeno znovu.

- *Peterhof, the Grand Palace and Grand Cascade after the renovation in the 1950s to 1980s. Nearly everything had to be re-created after the damage in WWII.*



**56. Rothenburg ob der Tauber.** 28 procent zástavby jednoho z nejmalebnějších německých měst bylo poničeno náletem v březnu 1945. Většina staveb byla rekonstruována v původním duchu do roku 1960. V hradební zdi jsou zasazeny kameny se jmény dárců z celého světa, kteří přispěli na obnovu.

- *Rothenburg ob der Tauber. 28 per cent of all buildings of one of the most picturesque German towns were destroyed by an air attack in March 1945. Most of the buildings were reconstructed in the original spirit.*



**57. Varšava, Rynek Starego Miasta.** Historické jádro Varšavy bylo za druhé světové války zničeno, stejně jako mnohá předměstí. Z iniciativy architekta a historika architektury Jana Zachwatowicze a podle jeho koncepce bylo centrum města rychle obnoveno (Rynek v letech 1945–1953). Zachwatowicz se svým týmem zavrhl jak plány ponechat centrum v ruinách jako protiválečný pomník, tak projekty na modernistickou zástavbu neodkazující k předválečnému stavu. Místo toho vznikl jedinečný celek sestávající z přesných kopií památek, tradicionalistických novostaveb, synteticky domodelovaných a analyticky obnažených částí a nových malířských, sochařských a uměleckořemeslných výzdobných detailů. Výsledek vypadá jako předválečné Staré Město, působí však ještě malebnějším a starobylejším dojmem. Vnitřky domů byly modernizovány a uchovaly si polyfunkční náplň, takže zde probíhají standardní sociální interakce, neomezené – oproti jiným městským centrům podobného vzhledu – na turistický provoz. V roce 1980 bylo Staré Město zapsáno na seznam světového kulturního dědictví jako příklad „rekonstrukce kulturního dědictví v unikátním rozsahu“.

▪ **Warsaw, Old Town Market Place.** *The historical district of Warsaw was destroyed during WWII. On the initiative of the architect and historian of architecture Jan Zachwatowicz and according to his project, the city centre was rapidly reconstructed after WWII (Market Place in 1945–1953). An unrivalled whole was constructed consisting of exact copies of monuments, traditionalist new buildings, synthetically completed and analytically uncovered parts, and new murals, sculptures and decorations. The interiors of the houses were modernized and their multifunctional content was maintained. Therefore standard social interactions can take place here, not limited only to tourist industry as is the case of many other town centres of similar form.*

center v Německu, včetně kdysi výstavního památkového města Norimberka. Řada cenných lokalit byla zničena v Anglii, Polsku a Rusku. Obnova probíhala v zemích západního i východního bloku podobně. Musela být rychlá a na krásu se nehledělo. V ojedinělých, politicky obhájených případech vyrostly kopie zničených památek (carské zámky okolo Petrohradu/Leningradu, celé historické jádro Varšavy, Gdaňsku nebo Rothenburgu ob der Tauber).

**58. Socialistický realismus: Varšava, sídliště Nový Svět Západ, 1945–1952, architekt Zygmunt Stępiński.**

Ve většině případů byly válečné destrukce využity k prosazení nových urbanistických a slohových koncepcí. Obecně se preferovaly bytové domy a široké komunikace s dostatkem místa pro parkování aut. V socialistických zemích se za Stalinovy vlády používalo tradicionalistické architektonické tvarosloví.

▪  *Socialist realism: Warsaw, the New World West neighbourhood, 1945–1952, the architect Zygmunt Stępiński. In most cases, war destructions were used to promote new urban and style conceptions.*



**59. Modernistický styl: Varšava, zástavba na místě bývalého židovského ghetta a na západním okraji centra, převážně z druhé poloviny padesátých a z šedesátých let 20. století.** Oproštění od tradičních slohových prvků mělo podle Nikity Chruščova zlevnit výstavbu v socialistických zemích. Aniž by se tento cíl naplnil, došlo k omezení vlivu architektů a podřízení jejich kreativity diktátu výrobců prefabrikátů. Většina architektů však obrat přivítala, také díky sblížení nově požadovaného výtvarného výrazu s tím, který byl již od čtyřicátých let dominantní na Západě.

▪  *Modernist style: Warsaw, housing development in the area of former Jewish ghetto and in the western suburbs, mostly from the second half of 1950s and 1960s. According to Nikita Khrushchev the departure from traditional styles was to bring down the cost of building construction in communist countries. Without this aim being fulfilled, the influence of architects decreased and their creativity was subordinated to the producers of prefabricated components. However, the change was welcomed by majority of architects also because it led to the convergence of the new visual form with the one which dominated the West from 1940s.*



60. „Bruselizace“: Brusel, náměstí okolo Kongresového sloupu, památníku nezávislosti země, vztyčeného v roce 1859. Kdysi reprezentativní veřejný prostor s noblesní parkovou úpravou byl znehodnocen výstavbou kancelářských hranolů, dnes zpusťlých.

▪ *‘Brusselization’: Brussels, the square around the Congress Column (1859) spoiled by the office buildings from the 1960s.*

Novostavby měly v první dekádě po válce rozdílný charakter: v Sovětském svazu a dalších socialistických zemích se razila tradicionalistická architektura tzv. socialistického realismu. Na Západě se rozhodně prosadil modernismus, jako symbol ideologické obrody a odlišnosti od autoritářských režimů. Modernisté ovládli umělecké, technické a uměleckoprůmyslové školy, jakož i vlivné politické posty, a nastolili de facto vládu jediného – svého – stylu. Sovětský vůdce Nikita Chruščov po svém nástupu k moci v roce 1953 využil umělecké soupeření ve své snaze potříit kult osobnosti svého předchůdce Stalina a přiměl architektky a výtvarníky v socialistických zemích, aby nahradili socialistický realismus modernismem západního typu.

Dvě desetiletí (přibližně 1955–1975) patří ke kritickým obdobím památkové péče v Evropě. Nová výstavba záměrně nenavazuje na starou, zpřísňují se bezpečnostní regulace, ale uvolňují se estetické. V centrech měst vyrůstají betonové a skleněné domy nerespektující parcelaci ani



**61. „Druhé zničení“: Bratislava, Staromestská ulica.** Rychlostní komunikace byla vytyčena v linii, kde se bratislavské Staré Město potkávalo s podhradím, aby nasměrovala řidiče na nový most z let 1966–1973. Zatímco za války památkový fond města mnoho neutrpěl, demolice pitoreskní zástavby v podhradí kvůli dopravním přivaděčům znamenala přestavbu zhruba čtvrtiny rozlohy historického centra města.

▪ **‘Second Annihilation’: Bratislava, Old Town Street.** While in the war period the heritage stock did not suffer much, the post-war demolition of picturesque housing development due to traffic feeder roads led to the rebuilding of roughly one quarter of the whole historical centre.

linie panoramatu. Donedávna vzorně chráněné historické centrum Bruselu se proměňuje ve staveniště pro nevzhledné kancelářské věžáky – tento proces se promítá do pojmu „bruselizace“.

V západním Německu se hovoří o „*druhém zničení*“, které má na svědomí více památkových škod než válečné bombardování a požáry. Trpí i obraz krajiny: rakouský historik umění Hans Sedlmayr píše o „*velkém zničení krajiny*“. Kolem měst se rozlézá monofunkční zástavba obytných satelitů, nákupních center a skladišť, na Východě vznikají kolem starých měst prstence panelových sídlišť.

Podobně jako politika a kulturní politika obecně, rovněž památková péče se po druhé světové válce internacionalizovala. V roce 1964 schválil Mezinárodní kongres architektů a techniků historických památek



v Benátkách *Mezinárodní chartu o zachování a restaurování památek a sídel* (tzv. **Benátská charta**). Jde o zásadní dokument popisující v několika bodech ideu zacházení s historickým stavebním fondem. Dodnes se na něj odvolávají architekti a restaurátoři, třebaže byl doplněn desítkami dalších dílčích památkářských chart, úmluv a prohlášení.

*Benátská charta* byla silně poznamenána modernistickou ideologií. Píše se v ní mj. toto: „Konzervace památky v sobě zahrnuje zachování jejího prostředí a měřítka. Jestliže tradiční prostředí památky existuje, je třeba ho zachovat. Je třeba zamítnout každou novostavbu, každou destrukci a každou úpravu, které by mohly porušit vztahy objemu a barev.“ – „Doplňky mohou být trpěny, jen pokud respektují všechny části týkající se budovy, její tradiční rámec, rovnováhu kompozice a vztahy s prostředím.“ Nicméně: „Každá práce, jež je uznána za nezbytnou z důvodů estetických nebo technických, ... má nést znaky naší doby.“ – „Prvky, určené k tomu, aby nabražily chybějící části, se musí včlenit do celku harmonicky, ale zároveň se i odlišovat od původních částí tak, aby restaurování nefalzifikovalo dokument umění a historie.“

Tyto teze jsou dodnes využívány k obhajobě kontrastních intervencí do památkově hodnotného prostředí. Na druhou stranu byl k dispozici nástroj k alespoň částečným regulacím těchto intervencí a jeho zavede-

**62. Devastace krajiny: Salzburg, území mezi hradem a zámek Hellbrunn.** Působivost řady monumentů umocňuje jejich situování ve volné krajině, zvláště pak když samotná tato krajina vykazuje vysokou estetickou kvalitu. Nová zástavba je na jednu stranu vábena krásami krajinného obrazu s exkluzivními architektonickými dominantami, na druhou stranu tuto krásu s každým banálním přidaným objektem oslabuje.

▪ **Spoiled landscape: Salzburg, the area between the castle and Hellbrunn Palace.**



**63. Znojmo, obchodní dům Dyje, architekti Bohuslav Fuchs a Kamil Fuchs, 1969–1970.** Někteří architekti věřili a dosud věří, že stačí dodržovat základní kompoziční regulace (výšku a uliční čáru), aby se výsledek „hodil“ do prostředí bohatého na památky. V této představě je udržují ty body *Benátské charty*, požadující u novotvarů „znaky naší doby“.

▪ **Znojmo, the Dyje department store, architects Bohuslav Fuchs a Kamil Fuchs, 1969–1970.** Some architects believed and still do, that to follow the basic composition regulations (the height and lot bounds) is just enough in order to harmonize the result with the environment rich in monuments. This concept is seemingly reinforced by the points of the Venice Charter in which ‘a contemporary stamp’ is demanded.

ní do architektonického školství pomohlo usměrnit bezuzdnou kreativitu absolventů, kteří již postrádali dříve samozřejmý trénink v tradičních slozích. Z podnětu benátského kongresu také vznikla v roce 1965 Mezinárodní rada pro památky a sídla (ICOMOS), vedle Organizace OSN pro výchovu, vědu a kulturu (UNESCO) klíčová mezinárodní organizace koordinující péči o kulturní dědictví.

Stejně jako na přelomu 19. a 20. století velké ničení vyvolalo protireakci v občanském sektoru, tak i devastace z padesátých až sedmdesátých let probudily občanský odpor. Americký historik Henry Hope Reed v knize *The Golden City* (1959) ukázal výtvarnou chudobu modernistické architektury v New Yorku ve srovnání s dekorativními stavbami předchozích dekád. Demolice mnoha těchto staveb a jejich náhrady



**64. Poundbury, jižní Anglie.** Město, budované od roku 1993 podle principů prince Charlese, má dokázat, že tradiční způsoby stavění lze přirozeně aktualizovat tak, aby splňovaly nejnáročnější estetické, sociální, ekonomické i ekologické požadavky na život ve 21. století.

▪ **Poundbury (south England).** *A town, which has been under construction since 1993 according to the principles of Prince Charles, is to prove that traditional building techniques can be easily updated in a way as to comply with the most demanding aesthetic, social, economical and ecological requirements for living in the 21st century.*

nevzhlednými novostavbami vedly nespokojené obyvatele k iniciaci předpisů na ochranu památek – New York se brzy stal metropolí, z jehož ochrannářských regulací by si jiné mohly vzít příklad.

V západní Evropě se katalyzátorem nespokojenosti s výsledky stavebního boomu stal revoluční rok 1968 a Rok ochrany památek, vyhlášený Evropskou radou v roce 1975. Brusel se z iniciativy občanů a některých architektů proměnil v centrum pokusů o obnovu tradičně cítěného polyfunkčního městského prostoru. Profesionální památkářské a muzejní instituce se, povzbuzeny zájmem občanů, začaly zabývat dosud opomíjenými typy kulturního dědictví – starými továrnami, stavbami z 19. století i modernistickými budovami. Ikonou snah o rehabilitaci tradičních stavebních forem a citlivého zacházení s přírodou se stal v osmdesátých letech 20. století britský následník trůnu, princ Charles.



**65. Cheb, dvorní strany domů na hlavním náměstí.** Starobylé centrum města bylo v padesátých a šedesátých letech jednorázově obnoveno. Poněvadž se nevěnovala velká pozornost detailům, mnoho domů, jejichž jediným vlastníkem se stal stát, bylo nahrazeno podobně tvarovanými novostavbami ve stylu socialistického realismu. U umělecky nejhodnotnějších objektů se pečlivě obnovily fasády, avšak vnitrobloky byly vybourány a nahrazeny parkovišti a parčíky.

**- Cheb, the courtyard view of houses in the main square.** *The historical city centre was reconstructed all at once in the 1950s and 1960s. The facades of artistically valuable buildings were carefully renovated; however, inner blocks were demolished and replaced by car parks and greenery.*

V **socialistických zemích** panovaly pro památkovou péči zdánlivě příznivější podmínky. Mnozí milovníci památek uvítali politický obrat k centrálnímu řízení společnosti, protože věřili, že hlavním nepřítelem péče o kulturní dědictví je kapitalismus volné soutěže.

V Československu, kde památkový fond během druhé světové války utrpěl relativně málo škod, bylo v roce 1950 prohlášeno 30 **městských památkových rezervací**.

V roce 1956 československý parlament přijal **zákon č. 40/1956 o státní ochraně přírody**.

V roce 1958 přijal parlament **zákon č. 22/1958 o kulturních památkách**. Státní ochrana památek byla institucionálně propojena s ochranou přírody.



**66. Mikulov.** Zámek, zničený požárem v roce 1945, byl ve hmotě (bez interiérové výzdoby) obnoven podle návrhu architekta Otakara Oplatka, někdejšího stoupence funkcionalismu. Dřívější meziváleční českoslovenští modernisté se v padesátých letech angažovali v památkové péči častěji; někdo proto, že se chtěl vyhnout projektování novostaveb v socialistickém realismu, jiný proto, že revidoval svůj mladický zápal proti tradici anebo že svou péči o církevní a feudální objekty chápal jako vyjádření protirežimního postoje. Skutečné motivy se z pramenů zatížených neupřímností a ideologickými frázemi dešifrují velmi obtížně.

▪ **Mikulov.** *The castle was destroyed by fire in 1945 and reconstructed according to the design of the architect Otakar Oplatek, the former supporter of functionalism. Former interwar Czechoslovakian modernists were more involved in heritage conservation in the 1950s; some of them because they were trying to avoid designing new buildings in socialist realism style, others because they revised their youthful defiance against tradition, or, because they perceived their care for ecclesiastic and feudal buildings as a kind of protest against the communist regime.*

Byla zahájena celková obnova vybraných památkových rezervací (Cheb, Slavonice, Litoměřice). Pro tento účel byla vybrána města v pohraničí, aby se tak dokázalo, že stát pečuje o kulturní dědictví lépe než dřívější vlastníci – soukromníci a Němci k tomu. Tyto rekonstrukce měly silný zkrášlovací akcent, nebyly však oproti záměrům dotaženy do konce vinou ubývání finančních prostředků a vinou neschopnosti prováděcích stavebních podniků a řemeslníků.

Socialističtí správci brzy ukázali, že mají jiné priority než péči o kulturní dědictví. V roce 1956 vydala vláda výnos o demolicích opuštěného



**67. Přerov, Kratochvílova ulice.** Za socialismu se, kromě krátké periody první poloviny padesátých let, příliš nepečovalo ani o památky, ani o krajinu, ani o běžný stavební fond. Pokud domy zchátraly, byly zbořeny a nahrazeny novostavbami, které s výjimkou památkových rezervací nerespektovaly uliční čáru ani výšku okolních objektů, natožpak jejich sloh.

▪ **Přerov, Kratochvílova Street.** *There was not much care taken of monuments, landscape or even common housing stock during communism except for the short period in the first half of 1950s. Houses that fell into decay were demolished and replaced by new ones which, except for conservation areas, did not respect land lot bounds or the height of surrounding buildings let alone their style.*

nemovitého majetku, aby prý nehyzdil krajinu a neohrožoval obyvatele. V následujících zhruba čtyřech letech proběhlo největší bourání v dějinách země: podle pokynů lokálních administrativ armáda odstřelovala v pohraničí domy i celé obce. Se zemí bylo srovnáno přibližně tisíc vesnic. Kostelů a kaplí bylo v období 1948–1989 zničeno přes 2 500. Vedle toho po roce 1945 zaniklo přibližně 350 venkovských aristokratických rezidencí. V řadě případů zůstaly plné mobiliáře, podobně jako byty po odsunutých Němcích. Mnoho z těchto předmětů lidé zničili, ze msty nebo pro zábavu. Z padesáti milionů knih ze sudetoněmeckých domácností stačili Češi do konce roku 1948 zničit pět milionů. Ze znárodněných hradů a zámků byla rozkradena nebo rozprodána většina vybavení: historikové umění odhadují na základě statistik 70 procent až 94 procenta!



**68. Plástovice, řada stodol.** Památkové hodnoty této jihočeské vesnice byly brzy rozeznány; úpadek drobného zemědělství v kraji na jednu stranu uchránil stavení před „modernizací“, na druhou stranu vedl k chátrání těch částí, které se staly nepotřebnými.

▪ **Plástovice, a row of barns.** *Soon the heritage values of this southern Bohemian village were recognised; on one hand the decline of small farming in the area protected the buildings against ‘modernization’, but on the other, it led to the decay of the parts that were no longer used.*

Krajinu ničily přehrady, povrchové doly a scelování polí. Fungování starých měst mělo být „regenerováno“ vkládáním obchodních domů v kontrastních, modernistických tvarech anebo nahrazováním bytových domů novými, panelovými. Dokonce i v poměrování s jinými zeměmi východního bloku náleželo Československo k těm, kde se odstranilo nejvíce historického stavebního fondu. Podle sčítání lidu, domů a bytů z roku 2001 se nacházelo 1,2 milionu (téměř třetina) bytů v českých zemích a 650 až 700 tisíc bytů na Slovensku v kvádrových panelových domech, výtvarně chudých (několik málo velikostních a dispozičních typů a unifikované pravouhlé členění), energeticky náročných (značné tepelné ztráty) a montážně zdoluhavých (ve srovnání s železobetonovou konstrukcí šalovanou na staveništi).

Velké historické město Most bylo celé zbořeno kvůli těžbě hnědého uhlí. Vesnice se přestavovaly, aby se sblížil životní styl venkovanů



**69. Doubrava (Lipová, Chebsko), jedna z památkově nejcennějších vesnic v Čechách.** Venkovské usedlosti, z nichž se vinou odsunu původních obyvatel a kvůli znárodnění vytratil běžný život, mnohdy zachránilo využití k ryze rekreačním účelům. Chalupáři kvalitně opravili řadu objektů svépomocí, ze záliby v kutilství a z radosti z práce „na svém“, osvěžující v době nuceného socialistického kolektivismu.

▪ ***Doubrava (Lipová, the Cheb region), one of the most valuable villages in Bohemia in terms of heritage conservation.*** Country homesteads, which were stripped of ordinary life due to the resettlement of original residents and nationalization, were often preserved by having a pure recreational function. Weekend cottagers reconstructed many buildings in high quality, as a hobby of do-it-yourself and with the enjoyment in working 'on one's own' which was in time of compulsory social collectivism rather refreshing.

a obyvatel měst, a ztrácely tak specifický architektonický ráz. Občanské iniciativy se nemohly rozvíjet; pozoruhodnou výjimku představuje fenomén chalupářství, kdy obyvatelé měst svépomocí opravili dohromady zhruba 30 000 venkovských stavení, aby z nich vytvořili rekreační bydlení mimo nepřitažlivá a oprýskaná domovská města.



# III. Systém památkové péče v České republice po roce 1989

**70. Brno, vila Tugendhat, Ludwig Mies van der Rohe, 1929–1930, koupelna rodičů, stav po rekonstrukci vily v letech**

**2010–2012.** Obnova modernistické architektury se přibližně od osmdesátých let 20. století profiluje jako samostatné odvětví památkové péče. Pokud má být důkladná, musí řešit také problematiku, s níž se u starších památek nepotkáváme: Co s původními elektrickými rozvody? Kde sehnat náhradní vypínače a zářivky sériově vyráběné ve dvacátých letech? Jak obnovit „historickou“ klimatizaci nebo těsnění mezi odpadovými rourami? V Německu se pro související výzkum používá označení „*Archeologie der Moderne*“.

**• Brno, Villa Tugendhat, Ludwig Mies van der Rohe, 1929–1930, parents' bathroom, the state after the reconstruction in 2010–2012.** *Approximately since the 1980s, the restoration of modernist architecture has been developed as a specialized branch of heritage conservation.*

Nakládání s památkami se u nás řídí **zákonem 20/1987 Sb., o státní památkové péči, ve znění pozdějších předpisů.**

Garantem státní památkové péče je **ministerstvo kultury.**

Podobně jako v některých dalších evropských zemích je v ČR institucionálně oddělena odborná a výkonná (rozhodovací) funkce. Odborná instituce se dnes nazývá **Národní památkový ústav**; má územní odborná pracoviště v každém kraji a k tomu čtyři územní památkové správy pečující o zpřístupněné památky ve vlastnictví státu. NPÚ se stará o evidenci, dokumentaci, výzkum a prezentaci památek a poskytuje poradenství vlastníkům památek a orgánům s rozhodovací pravomocí. Těmi jsou vedle ministerstva kultury odbory památkové péče vybraných obecních úřadů a krajských úřadů.

Samotné provádění péče se po roce 1989 liberalizovalo. Restaurování kulturních památek smí provádět fyzická osoba na základě povolení k restaurování, které jí po předchozím prokázání kvalifikace udělí ministerstvo kultury. Restaurátoři jsou tedy zpravidla soukromými podnikateli s povolením ministerstva kultury, garantujícím jejich způsobilost pro vybraný typ prací. Také archeologické výzkumy mohou provádět soukromé osoby oprávněné ministerstvem kultury. Architekti projektující rekonstrukce anebo provádějící stavebněhistorické průzkumy oprávnění nepotřebují. Jejich práci mají kontrolovat zejména pracovníci výkonné složky státní památkové péče.

## **Financování péče o kulturní dědictví v ČR**

Podle zákona je vlastník kulturní památky „*povinen na vlastní náklad pečovat o její zachování, udržovat ji v dobrém stavu a chránit ji před poškozením, znehodnocením nebo odcizením*“. Ostatní občané a organizace, „*i když nejsou vlastníky kulturních památek, jsou povinni si počínat tak, aby nezpůsobili nepříznivé změny stavu kulturních památek nebo jejich prostředí a neohrožovali zachování a vhodně společenské uplatnění kulturních památek*“. Zákon do určité míry omezuje vlastníkovo právo nakládat s majetkem podle libosti. Stát vlastníkovi k naplnění požadavků zákona pomáhá tím, že zajišťuje odborné poradenství a nabízí finanční výpomoc. Její výše je proměnlivá a závisí na momentální



**71. Národní kulturní památka: Jindřichův Hradec, zámek.** Jedna z nejrozsáhlejších aristokratických rezidencí v českých zemích, vynikající doklad gotického a renesančního architektonického, malířského a řemeslného umění.  
- **National cultural monument: Jindřichův Hradec, palace.**

politické vůli. Péči o kulturní dědictví lze však financovat z většího množství zdrojů. Můžeme je rozdělit následovně:

1. Vlastní zdroje majitelů památek
2. Dotace ministerstva kultury: Program záchrany architektonického dědictví, Havarijní program, Program regenerace městských památkových rezervací a městských památkových zón, a další
3. Krajské a obecní dotace
4. Soukromé nadace
5. Fondy Evropské unie

### **Kulturní památky**

Kulturními památkami se z pohledu legislativy rozumí objekty zapsané v Ústředním seznamu kulturních památek na základě prohlášení ministerstva kultury. Seznam nemovitých kulturních památek je veřejný, seznam movitých kulturních památek je z bezpečnostních důvodů neveřejný, aby jej nemohli zneužít zloději starožitností.

Nejcennější památky (zpravidla zámky, kostely apod.) nesou označení **národní kulturní památky** (v roce 2014 jich bylo 297). O jejich statutu rozhoduje vláda České republiky.



**72. Památka místního významu:**  
**Domašov nad Bystřicí (Olomoucko),**  
**kostel sv. Anny z roku 1791**  
**a kamenný kříž z roku 1878.**

**- A monument of local importance:**  
**Domašov nad Bystřicí (the Olomouc**  
**region), the Church of St Anne from**  
**1791 and a stone cross from 1878.**

Na pomyslné druhé straně žebříčku existují objekty, které nejsou evidované v Ústředním seznamu, avšak památkové orgány o nich ví, snaží se sledovat jejich stav a počítají s jejich eventuálním zapsáním do seznamu. Hovoříme o objektech památkového zájmu nebo o památkách místního významu, ačkoli právně není tento pojem kodifikován. Může jít třeba o kříž u cesty, kapli nad studánkou od neznámého autora apod.

V případě ochrany ucelených souborů nemovitých památek hovoříme o **plošné památkové ochraně**.

Jednotlivé druhy jsou (v závorce počty z roku 2014):

Městské památkové rezervace (v ČR 40) a vesnické památkové rezervace (61)  
 Městské památkové zóny (256) a vesnické památkové zóny (211)  
 Krajinné památkové zóny (23)  
 Technické památkové rezervace (1)  
 Archeologické památkové rezervace (8)

Vybrané lokality prohlašuje za památkové rezervace vláda a za památkové zóny ministerstvo kultury. Rezervace mají uvnitř svých hranic větší podíl jednotlivých kulturních památek a větší celkovou památkovou hodnotu než zóny.

Kolem nemovitých kulturních památek, památkových rezervací nebo zón mohou být vymezena **ochranná pásma** – například kvůli ochraně tradičního panoramatu, kterému by novostavba nebo nějaká



**73. Městská památková rezervace: Františkovy Lázně.** Chrání se soubor lázeňských staveb převážně z 19. století s vysokou uměleckou hodnotou urbanistické koncepce i jednotlivých objektů.

▪ *Town heritage reservation: Františkovy Lázně.*



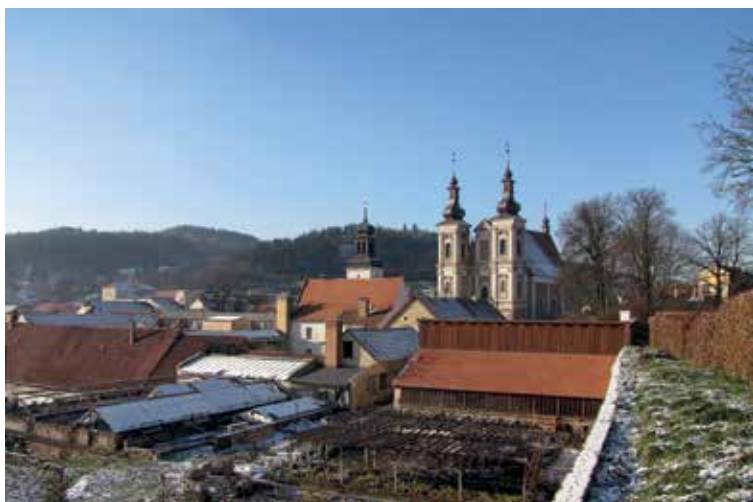
**74. Vesnická památková rezervace: Rymice na východní Hané.** Někdejší selská stavení s dochovanou, podobně řešenou dispozicí (průjezd do dvora, nízké polopatro). Dům s doškovou krytinou je rekonstrukcí-novostavbou, realizovanou Muzeem Kroměřížska v Kroměříži v letech 1971–1973 pro expoziční účely. Bývá obtížnější uchránit méně nápadné hodnoty takových celků než hodnoty monumentálních a dekorativně bohatých staveb. Jak přesvědčit majitele, aby neprovtali střechy vikýři nebo výklopnými okny? Jak udržet soulad v barvách fasád domů celé fronty? Jak zabránit výsadbě nízkoudržbových, oblíbených, ale nepůvodních tisů a tují na návsi?

▪ *Village heritage reservation: Rymice in the eastern Haná region.*

**75. Městská památková zóna:**

**Lomnice (Brněnsko).** Městečko, jehož siluetu dosud ovládají tradiční dominanty (kostel, radnice, zámek). V popředí snímku pozoruhodný areál bývalého zámeckého zahradnictví, postupně rehabilitovaný za spolupráce vlastníků, místních patriotů, pracovníků státní památkové péče i politické reprezentace.

▪ *Town heritage zone: Lomnice (the Brno region).*



**76. Městská památková rezervace Olomouc s ochranným pásmem po obvodu.** Ochranné pásmo by mělo zajistit dostatečný odstup potenciálně konfliktní nové výstavby od chráněných lokalit. Zatímco hranice rezervací nebo zón bývají zpravidla přirozeně dány někdejšími hradebními obvody města (nyní městského jádra) nebo historicky daným obvodem chráněné čtvrti, hranice ochranného pásma nelze vymezit podle jednotného návodu. Jelikož se všechny budoucí kontroverze v době projednávání hranic nedají předvídat, nemusí se posléze šířka pásma zdát dostačující. Koho by kupříkladu ještě kolem roku 2000 napadlo, že v ekonomicky málo prosperujícím městě Olomouci se spoustou volných pozemků budou v následujících letech místní podnikatelé a politikové prosazovat výstavbu kancelářských a obytných výškových budov v těsné blízkosti chráněného centra (na území v horní části snímku)?

▪ *Town heritage reservation in Olomouc with a buffer zone on the periphery.*



změna ve stávající zástavbě v těsné blízkosti chráněného celku mohla uškodit.

Speciální kategorii představují památky (lokality) světového kulturního a přírodního dědictví, chráněné podle **Úmluvy o ochraně světového kulturního a přírodního dědictví** z roku 1972. Jde o památky vnímané jako nejcennější a výjimečné v celosvětovém srovnání. V České republice je jich 12, žádná není přírodní.

**77. Kutná Hora, historické centrum města s kostelem sv. Barbory.**

Lokalita světového dědictví, chráněná jako „architektonický klenot evropského významu“.

▪ **Kutná Hora, historical centre of the town with St Barbara's Church. A UNESCO World Heritage Site.**

## Ochrana přírody

Po roce 1989 byla ochrana přírody vyčleněna z působnosti resortu kultury, oddělena od památkové péče a garantuje ji **ministerstvo životního prostředí**, nově zřízené v roce 1990.

Je ošetřena **zákonem č. 114/1992 Sb., o ochraně přírody a krajiny, ve znění pozdějších předpisů**. Nejnápadnější průsečík se zájmy památkové péče v něm představují partie o potřebě ochrany tzv. krajinného rázu.

Přibližně 15 procent území ČR je chráněno.



**78. Národní park Podyjí.** Říční údolí s velkou rozmanitostí rostlinných a živočišných druhů, díky strmému terénu a situování ve dříve nepřístupném pohraničním pásmu málo ovlivněné zemědělskými i turistickými aktivitami. Vlevo rakouská část (Nationalpark Thayatal) s hradem Hardegg, vpravo moravský břeh.

▪ **The Podyjí National Park.**

**Zákon rozlišuje zvláště chráněná území:**

Velkoplošná: národní parky (4) a chráněné krajinné oblasti (25)

Maloplošná: přírodní rezervace a přírodní památky a jako cennější národní přírodní rezervace a národní přírodní památky

Méně přísný ochranný režim se uplatňuje v **obecně chráněných územích** – sem spadají přírodní parky a významné krajinné prvky.

Existuje také kategorie památný strom.

Chráněná území vymezená podle české legislativy jsou doplněna (a částečně se překrývají s) územími chráněnými kvůli udržení biologické rozmanitosti podle měřítek Evropské unie (sít chráněných území Natura 2000) a UNESCO (biosférické rezervace).



## IV. Aktuální problémy památkové péče

Stala se památková péče na počátku třetího tisíciletí samozřejmou součástí života společnosti? Odpověď by mohla začít: Ano, ale...

Mnoho států má schválené zákony o ochraně kulturního dědictví. Tam, kde nejsou nebo nedostačují, mohou částečně pomoci zásahy mezinárodních organizací jako UNESCO. Funguje čilá mezinárodní výměna zkušeností s legislativními opatřeními nebo konzervátorskými technologiemi. Pokud známo, žádná státní ideologie dnes nestaví svůj program na odmítání tradice a nepožaduje likvidaci pozůstatků minulosti (na rozdíl třeba od tzv. kulturní revoluce v Číně v šedesátých letech 20. století). Výjimky z posledních let se udržely u moci pouze dočasně (islámští sektáři v Afghánistánu nebo v Mali).

Ve skutečnosti se o památkové hodnoty nikde nepečuje v takové míře, která by přátele památek uspokojila.

**79. Londýn, southwarská katedrála v gotickém slohu (v podobě z 19. století), vzadu kancelářský a obytný dům zvaný The Shard (Střep) z let 2009–2012 od architekta Renza Piana.** Střep je (v roce 2014) s výškou 309 m nejvyšší budovou v Evropské unii. Nevyrstl na místě památek, nýbrž nahradil krabicovitý stometrový věžák z roku 1975. Diskuse kolem novostavby odhaluje jeden ze sporných bodů současné rozpravy o kulturním dědictví. Příznivci mrakodrapu chválí obohacení městského panoramatu o originální tvar, výběr špičkového architekta a nahrazení banální modernistické budovy za kvalitnější. Odpůrcům vadí prudký kontrast slohu a měřítka a „ztrpčení“ tradičních dominant v jeho důsledku. Poukazují též na povážlivé symbolické souvislosti (komerční stavba dominuje nad sakrální, stavba islámského-katarského investora dominuje nad křesťanskou katedrálou).

▪ **London, the Southwark Cathedral in Gothic style, at the back towers an office and residential house called The Shard from 2009–2012 designed by the architect Renzo Piano.** The discussion about the new building uncovers one of the controversial points of the current discourse on cultural heritage. Supporters of the skyscraper appreciate the enrichment of the city panorama and the original shape, the commission of a top-level architect and the replacement of a banal modernist building with a better one. Opponents do not like the blatant contrast of the style and the scale, as well as the 'dwarfing effect' the skyscraper has on the traditional prominent buildings around. They also draw attention to the questionable symbolic implications (a commercial building dominates over a sacral one, a construction by an Islamic-Qatari investor dominates over a Christian cathedral).



**80. Luzern, nábřeží jezera mimo „historické centrum“.** Jen v malém počtu zemí se mezi obyvateli přikládá velký význam pěstování a projevování kladného vztahu k podobě životního prostředí. Přitom nejde v základu o dodržování jiných požadavků než těch, které téměř všichni dodržujeme dobrovolně a ochotně u sebe samotných: že totiž dbáme na čistotu a upravený vzhled.

**- Lucerne, waterfront of a lake outside 'historical centre'.** Only a few countries see great importance in promoting a positive relationship to the image of the environment among their citizens. And yet, they only need to fulfil the same requirements which almost all of us fulfil voluntarily and willingly when it comes to our own person: which is to take care about our personal cleanliness and elegant appearance.

Jmenujme některé obecné problémy:

### **Výběrovost památkové péče**

Jen v malém počtu států se památkové hodnoty uznávají a udržují ve větším rozsahu, ve městech, na vesnicích i ve volné krajině, například ve Velké Británii, Švýcarsku nebo Chorvatsku. Mimo Evropu (například už v Rusku nebo Turecku) je stále běžné, že se pozornost soustředí na několik málo vybraných super-památek (například památek světového dědictví), zatímco méně exponované objekty a místa jsou ponechána napospas neregulovaným změnám. S ochranou přírody je to podobné.



81. Část města, kde jsou změny korigovány orgány státní památkové péče: Olomouc, Horní náměstí.

▪ *A part of the town where changes are regulated by the bodies of state heritage conservation: Olomouc, Upper Square.*



82. Část města, kde nejsou změny korigovány orgány státní památkové péče: Olomouc-Povel.

▪ *A part of the town where changes are not regulated by the bodies of state heritage conservation: Olomouc-Povel suburb.*



**83. Rohr (Bavorsko), klášterní kostel Nanebevzetí Panny Marie.**

Novostavba z let 1717–1723 nahradila kostel poškozený za třicetileté války, přitom však částečně využila dochované zdivo a zhruba zachovala rozměry a siluetu původní stavby. Interiér řešil architekt a sochař Egid Quirin Asam zcela nově, jako barokní baziliku s významovým a uměleckým ohniskem ve spektakulárním hlavním oltáři.

▪ *Rohr (Bavaria), the Abbey Church of the Assumption of the Blessed Virgin Mary. A new building from 1717–1723 replaced the church damaged during the Thirty Year's War.*

Co je příčinou takového stavu? Na vině je mezi lidmi rozšířená neschopnost vnímání světa jako celku, kde vše souvisí se vším. Zvykli jsme si usnadňovat uvažování o věcech tím, že je oddělujeme do samostatných, jakoby nezávislých škatulek. Toto myšlení se přenáší také do jednání – říkáme: toto je moje starost, zatímco o tamto se starají „oni“ (město, stát, UNESCO...). „Oni“ rozhodli, že odtud potud je to chráněné, takže zde platí daná pravidla, kdežto jinde se tato pravidla dodržovat nemusí – podle zvyklosti, že je povoleno vše, co není zakázáno. Absurdně se rozlišují „historická města“ a staveniště „na zelené louce“, jako by každé místo na planetě nemělo svou historii a svou dokumentární a estetickou hodnotu... To samé platí pro biodiverzitu, jejíž ochrana v „rezervacích“ představuje do očí bijící znouzectnost.

Max Dvořák v roce 1916 v *Katechismu památkové péče* napsal, že „nebezpečí hrozící starému uměleckému majetku ... spočívají v:

1. nevědomosti a v lhostejnosti,
2. hrabivosti a v podvodech,

**84. Kolín nad Rýnem, gotický kostel sv. Petra, poškozený za druhé světové války.** Objekt byl po roce 1954 obnoven podle modernistického návrhu architekta Karla Banda a návazně upraven v letech 1997–2004 jako místo, kde lze vedle církevního provozu prezentovat modernistické umění. Na rozdíl od kostela v Rohru je zde zachováno více původní hmoty se zajímavými architektonickými prvky. Je však nový celek adekvátní náhradou za celek ztracený? Přinesl nový kostel v Rohru více památkových hodnot oproti kostelu předchozímu?

▪ *Cologne, a Gothic Church of St Peter, damaged during WWII. The building was reconstructed after 1945 according to the modernist project of the architect Karl Band, and in 1997–2004 it was subsequently transformed into a place where modernist art can be presented side by side with religious services. As opposed to the church in Rohr, more original material with interesting architectural elements are preserved here. But is the new form a sufficient replacement for the lost one?*



3. *špatně pochopených pokrokových idejích a požadavcích současnosti,*
4. *nevhodných okrašlovacích a novotářských toubách, v umělecké nedovzdělanosti nebo namyšlenosti“.*

To platí stále. Snad bychom tyto čtyři příčiny mohli shrnout do jediné základní – pohodlnost v přemýšlení.

### Stavební boom a nevkus v architektuře

Nutno přiznat, že i Evropané dospěli k nynějšímu, poměrně intenzivnímu vnímání památkových hodnot až poté, co velkou část svého památkového dědictví (a druhového bohatství v přírodě) zničili. Někdejší „třetí svět“ dnes opakuje chyby Západu – možná nevyhnutelně, nicméně s tím zásadním rozdílem, že změny probíhají mnohem rychleji a na mnohem rozsáhlejších plochách.

Na druhou stranu, v Evropě zhruba až do meziválečné éry vznikaly budovy, které svou uměleckou hodnotou alespoň do určité míry vyrovnávaly umělecké ztráty způsobené zánikem starších objektů. Řím byl



85. Peking, Letní palác, oprýskaný nátěr sloupu jednoho z dřevěných pavilonů.  
▪ *Beijing, Summer Palace, a paint-peeled column of one of the wooden pavilions.*

v minulosti průběžně přestavován: vyčítáme však tvůrcům renesanční a barokní baziliky svatého Petra, že nás ochudili o zážitek z raně-křesťanské baziliky, která byla kvůli novostavbě zbořena? Díky vysoké umělecké hodnotě secesních novostaveb v centru Prahy nebo Plzně jsme ochotni hodně odpustit iniciátorům demolice gotických a renesančních domů na těchto parcelách.

Vyrovnejí však novostavby z posledních let v Pekingu ztrátu vzniklou prakticky úplným zbořením donedávna největšího starého města na světě? Přináší nový, panelákový Most stejné poučení a potěšení jako původní Most? Srovnání jeden sloh versus druhý, jak se to prezentovalo v 19. století, právem odmítáme jako nekorektní. Je však správné srovnávat konkrétní objekt odsouzený k zániku s objektem, který ho nahrazuje.

**86. Peking, Letní palác, opravený, tedy znovu natřený pavilon.**

Na konzervaci stop stáří nebo prezentaci analytických sond si památková péče v Číně nepotrpí.

• *Beijing, Summer Palace, repaired, which means newly painted pavilion. To conserve the signs of aging or to present of uncovered analytical samples is not common for the heritage conservation in China.*



**Konfrontace evropské a neevropské tradice vztahu k památkám**

Odborná památková péče, jak vyplývá i z tohoto textu, je založena na citlivosti k prostředí, jak se vyvinula v evropských zemích. Když byla po druhé světové válce formulována *Benátská charta* a vznikaly mezinárodní památkářské organizace a předpisy, věřilo se jaksi automaticky, že evropské zásady jsou univerzálně platné a přenosné do zbytku světa – že se ostatní prostě naučí a následně zavedou to, k čemu se dospělo v pokročilejších zemích.

Když se však kolonizace proměnila v globalizaci a rovněž v jiných oblastech začaly tzv. rozvojové země hrát aktivnější roli, připustili si evropští památkáři, že vztah ke kulturnímu dědictví může mít v dílčích aspektech různorodou povahu. V Asii kupříkladu chovají úhrnem menší respekt k autenticitě materiálu a shovívavěji než Evropané pohlízejí na kopie památek či jejich částí. Naopak silněji než Evropané vnímají



**87. Rekonstrukce zaniklé památky: Ostrava-Hrabová, kostel sv. Kateřiny.** Kostel shořel v dubnu 2002 a byl postaven znovu v letech 2003–2005 (firma Juráň, specializovaná na dřevostavby, a architekt Marek Štěpán). Zatímco s podobou věrně napodobující stav před požárem jsou farníci spokojeni, spory vzbuzuje nový hlavní oltář s modernisticky stylizovanými malbami svatých osob.

▪ *The reconstruction of lost monument: Ostrava-Hrabová, the Church of St Catherine. The church burnt down in April 2002 and was built again in 2003–2005.*

autenticitu procesu vzniku forem a autenticitu funkcí: památka se průběžně obnovuje a zchátralé díly se nekonzervují, nýbrž nahrazují novými; novotvary však vznikají tradičním rukodělným způsobem a objekt není vnímán jako předmět „moderního kultu památek“, nýbrž jako živé místo sloužící rozmanitým aktuálním potřebám.

O rekonstrukcích zaniklých staveb evropští památkáři hodně diskutují: je novostavba památky více „památkou“, anebo spíš „novostavbou“? Jaké hodnoty vlastně podržela z původní památky a jaké ne? Tato poněkud akademická diskuse reaguje na poměrně velkou popularitu totálních rekonstrukcí staveb, které byly zničeny válkou nebo z ideologických důvodů. Evropa zažila dvě hlavní vlny těchto rekonstrukcí: těsně po druhé světové válce a po roce 1989 v bývalých socialistických



**88. Archeologický park Carnuntum, Petronell-Carnuntum (Dolní Rakousy).** Rekonstrukce zaniklých staveb (obvykle pravěkých chýší nebo antických domů) v tzv. archeoskanzenech slouží jednak k názornému poučení laiků, jednak umožňují odborníkům vyzkoušet realisticky tradiční stavební postupy, prověřit jejich časovou náročnost, trvanlivost apod. Takové metodě se říká experimentální archeologie.

▪ *Archaeological Park Carnuntum, Petronell-Carnuntum (Lower Austria).* The reconstruction of lost buildings (usually of prehistoric huts or ancient houses) in so called archaeological open air museums plays an important role for both laymen to illustrate the life of forefathers on real exhibits and professionals to try out traditional building techniques, to check the time demand, durability, etc. Such a method is called experimental archaeology.

zemích. Občané rádi hlasují pro obnovu zničených městských dominant, z estetických i lokálně-patriotických důvodů. Vedle toho roste obliba napodobenin historických staveb (obvykle pravěkých nebo antických) v tzv. archeologických parcích či archeoskanzenech. Motivy této obliby bývají odlišné – vzdělávací a zábavné.

S propojováním **edukace** a **zábavy** s památkovou péčí souvisí úplně nový problém, totiž vtažení **virtuální reality** do oborové rozpravy: zejména v kulturách trvajících krátce sílí hlasy zdůrazňující hodnotu simulací historie a jejich zástupné funkce, která by mohla vyvážit případné, domněle nevyhnutelné ztráty reálného památkového fondu. Možnosti zneužití takových nápadů stoupenci destrukcí jsou značné.



### Turistický ruch – záchrana, nebo hrozba?

Zmínili jsme, že sázka na turistický průmysl vlila nový život do měst jako Benátky nebo Bruggy a v podstatě je zachránila před úpadkem. Od devadesátých let 20. století turistický ruch neobyčejně zmohtněl a některé oblíbené destinace kulturních výletů praskají ve švech (Řím, Florencie, Pompeje). Stojí se fronty do zámků a galerií a lidé se přetlačují u slavných monumentů, aby se s nimi mohli vyfotografovat. Takový boom na jednu stranu přináší peníze potřebné na údržbu objektů a ospravedlňuje ji i z toho neutilitárnějšího pohledu, na druhou stranu však nutí k výdajům na nápravu škod způsobených neopatrnými nebo neukázněnými turisty a na prevenci těchto škod. Přítomnost davů navíc znehodnocuje zážitek každého jedince z návštěvy lokality.

### 89. Granada, kostel sv. Anny.

V popředí snímku, před branou, vhodně a kultivovaně tvarovaný a umístěný městský mobiliář: odpadkový koš, směrový ukazatel a turistická informační cedule.

▪ *Granada, St Anne's Church. In the foreground of the picture, in front of the gate, there are pieces of suitable and appropriately shaped town furniture: a bin, a signpost and a touristic information board.*

**90. Granada, kostel sv. Anny, informační cedule.** Informační systém správně počítá s nejširším spektrem zájemců: se zcela nepoučenými i středně poučenými (podrobnost a forma podání informací), s domácími i mezinárodními (lokální jazyk a angličtina), se čtenáři i posluchači (číselný odkaz na záznam v audioprůvodci), včetně těch nevidomých (značka v Braillově písmu).

▪ **Granada, St Anne's Church, a perfect information board.**



### Nedostatečná veřejná podpora

V žádné zemi se neuvolňuje „dost“ peněz na kvalitní péči o památky a v žádné zemi nepatří památková péče ke klíčovým politickým tématům. Je to s podivem, uvážíme-li, nakolik kulturní dědictví přispívá k psychologické a sociální stabilitě obyvatelstva a nakolik na něm, zejména v některých zemích (Itálie, Česko), závisí turistický ruch a na něj navázaná pracovní místa. Na tomto stavu má svůj podíl i systém základního a středního vzdělávání, jenž klade v duchu národního obrození větší důraz na rozvoj a znalost slovesné kultury než na pěstování a oceňování kultury výtvarné či řemeslné a souvisejících tradic. V Česku se povinně maturuje z literárních dějin, nikoli z dějin a teorie architektury a designu; přitom každý bude nějak řešit své obytné prostředí a tím ovlivňovat i životní prostředí druhých, zatímco četbě básní se v životě lze vyhnout a případná absence této záliby nepůsobí vůči okolí škodlivě. Pamatujeme si „velké“ spisovatele, méně však velikány-architekty, natožpak významné ochránce a obnovitele památek. Nebýt Gustava Giovannoniho, Mussolini by v Římě napáchal ještě



**91. Ostrov Hvar, Starogradsko polje.** Soustava políček založená řeckými kolonisty ve čtvrtém století př. Kr. a zachovaná do současnosti v původním geometrickém rozvrhu i s více méně původní náplní (olivy, víno). V roce 2008 prohlášena za památku světového dědictví. Dnes se tu pracuje málo; obyvatelé z ostrova odešli anebo se převážně zaměřili na turistický průmysl. Pokud vegetace nadobro zplání, ochrana polí ztratí část svého smyslu.

▪ *The Hvar Island, Stari Grad Plain. A system of ancient fields maintained until today in the original geometrical plan and with more or less original agricultural plant species. It was proclaimed a UNESCO World Heritage Site in 2008. Not much work takes place here today; people left the island or entered into tourism industry. If the vegetation grows completely wild, the preservation of the fields will lose a part of its reason.*

více škod, a nebyť Jana Zachwatowicze, možná by na místě malebného jádra Varšavy stálo panelové sídliště. Neméně je třeba si vážít práce památkářů v místech našich bydlíšť a každodenních procházek: ne jedno oblíbené a často fotografované zákoutí by bez nich neexistovalo, třeba jen proto, že by v kritické době nikdo další neupozornil na jeho hodnoty a nezachránil ho před zničením.

### **Praktické problémy**

Řada potíží se objevuje i bez přímé konfrontace s krátkozrakými lidskými záměry. Památky jsou například ohroženy špinavým a agresivním ovzduším a je potřeba vymyslet, jak je často a přitom šetrně čistit



**92. Svitavy, náměstí Míru.** Náměstí, za socialismu zpustlé, prošlo v roce 1994 plošnou obnovou dlažby, domovních fasád i mobiliáře.

Svitavy za to získaly jako první sídlo v republice výroční Cenu za nejlepší přípravu a realizaci Programu regenerace městských památkových rezervací a městských památkových zón podle usnesení vlády ČR č. 209/1992, spojenou s českým titulem Historické město roku 1994.

▪ *Svitavy, Peace Square. The square, which fell into decay during communism, was largely reconstructed in 1994. The house facades were renewed and the pavement and town furniture was changed.*

nebo jak je před povětrností chránit. Nebo jejich jinak vzorní uživatelé oprávněně volají po zvýšení tepelného komfortu. Jiný problém se objeví, když jsou správci veřejně přístupných hodnotných objektů vyzýváni milovníky památek z řad osob s omezenou pohyblivostí, aby jim pomocí technických vylepšení usnadnili přístup do těchto objektů. A někdy je zapotřebí složitě řešit i tak banální záležitost jako elektrifikaci (například v místnosti kompletně pomalované cennými freskami). Ohroženo může být přirozeně také nehmotné kulturní dědictví – když se třeba v určitém společenství přestane praktikovat obyčej hodný ochrany. Zvláštní případ nastane, když se hmotné a nehmotné kulturní dědictví prolíná – když je hodnotná podoba chráněné budovy nebo lokality vázaná na pravidelné provádění určitých vzácných aktivit. Staleté vinohrady na obtížně přístupných svazích je zapotřebí obdělávat tradičními postupy a osazovat lokálně specifickými odrudami plodin. Pokud budou tyto odrůdy nahrazeny jinými anebo pokud zemědělci místo opustí, kulturní krajina brzy ztratí svůj jedinečný charakter.

### Úspěchy a potíže památkové péče v Česku po roce 1989

Po roce 1989 se celkově zlepšil vztah obyvatel k prostředí: lidé více než za socialismu dbají na to, aby to kolem nich vypadalo pěkně, k čemuž



**93. Praha, kancelářská budova ČKD, Alena Šrámková – Jan Šrámek, 1976–1983.** Dům (na snímku vpravo) byl ministerstvem kultury ČR prohlášen za nemovitou kulturní památku v roce 1992, rekordně brzy od svého otevření. Šlo však o výjмку; jiné mimořádné stavby z posledních dekád takové štěstí neměly. S rezervovaným vztahem k ochraně poválečného modernismu („*Nachkriegsmoderne*“) se potýkají prakticky všude ve světě.

**- Prague, ČKD office building, Alena Šrámková – Jan Šrámek, 1976–1983.** *The house (on the right) was proclaimed an immovable cultural monument in 1992 – in a record time after being open – by the Ministry of Culture of the Czech Republic.*

nepochybně přispívá i respekt k soukromému vlastnictví a vědomí individuální odpovědnosti za něj. Zvýšil se také zájem samospráv o upravený vzhled center měst a vesnic. Některá, jako v Kadani, Svitavách nebo Berouně, byla díky převratu na poslední chvíli zachráněna před zánikem. Zlepšila se rovněž péče o městskou zeleň a staré parky.

Žádný sloh ani žádná kategorie památek už nestojí a priori mimo zájem. Postupně se prohlubuje poznání lidové architektury a industriálního dědictví. Zatím nesměle se poukazuje k hodnotám modernistické architektury socialismu, jejíž nejlepší výkony – brutalistické obchodní domy, hotely nebo nádražní haly – se zařadily k nejvíce ohroženým skupinám staveb. Rychle totiž zastaraly provozně i technicky a investoři volají po jejich razantních přestavbách.



**94. Český Krumlov, zámek, jižní průčelí.** Výkladní skříň české restaurátorské školy. Obnova rozlehlého areálu, probíhající postupně od počátku devadesátých let, byla dvakrát oceněna prestižní cenou Evropské unie za péči o kulturní dědictví Europa Nostra. V roce 2002 za konzervaci vybavení zámeckého divadla a v roce 2008 za konzervaci jižní fasády Horního hradu. Technologicky a řemeslně náročné know-how, jak bez mechanického nebo chemického poškození zachovat na původním místě staleté omítkové vrstvy, je specialitou ateliéru obnovy a konzervace historických staveb GIRSA AT architekta Václava Girsy. Laiky nezřídka zaskočí nenový vzhled takto opravených stěn. Zachování vzácných dokladů původních stavebních technologií však posiluje historickou hodnotu objektu a pro památkovou péči znamená úkol svým způsobem důležitější, než je zachování historického tvaru – poněvadž tvar lze dokumentovat a v případě zániku rekonstruovat lépe než fyzickou a chemickou „původnost“ hmoty.

▪ **Český Krumlov, castle, southern facade.** *A showpiece of a Czech restoration school. The reconstruction of the large castle area is gradually under way since the beginning of 1990s and has been already given two prestigious Europa Nostra Awards (the European Union Prize for Cultural Heritage). The 2002 award was given for the conservation of the equipment of the castle theatre, and the 2008 award for the conservation of the southern facade of the Upper Castle. The conservation of valuable evidence of original building technologies raised the historical value of the building. It represents to a certain extent a more important task for heritage conservation than the preservation of the historical form – because the form can be well documented and if necessary it can be reconstructed which is easier than reconstructing the physical or chemical ‘originality’ of the building material.*



**95. Teplice, Městské lázně (Jubilejní lázně císaře Františka Josefa I.) z roku 1908.** Fungovaly do roku 1993, kdy je město prodalo soukromé společnosti. Objekt byl uzavřen a několikrát přeprodán. V roce 2007 ho ministerstvo kultury na podnět posledního majitele, známého teplického podnikatele, zbavilo památkové ochrany. V roce 2008 byly lázně zbořeny. Severočeské Teplice patří k městům, kde kapitalisté zacházejí s kulturním dědictvím jen o trochu milosrdněji než komunisté.

▪ *Teplice, Town Spa from 1908. It was demolished in 2008. This North Bohemian town is one of the towns, where capitalists treat cultural heritage just a little bit more mercifully than communists.*

Špičkové úrovně dosahuje práce mnoha českých **restaurátorů** a architektů projektujících památkové rekonstrukce. Ovládají tradiční technologie a zároveň umí využít výsledky fyzikálních a chemických analýz i speciálních počítačových programů.

K hlavním problémům patří – jako jinde ve světě – výběrovost ochrany a **devastace nechráněných lokalit**. Samosprávy sice zasluhují pochvalu za kultivaci městských jader, zato okraje měst jsou zastavovány chaoticky a bez jakéhokoli estetického zájmu. Více než za socialismu se plýtvá pozemky: kdysi ceněnou úrodnou půdu pokrývají satelity s rodinnými domy nebo přízemní obchodní centra a skladiště.

**Úpadek urbanismu** je ostatně asi největším problémem české architektury; pozvolna se prohlubuje už od poloviny 19. století.



96. Jihlava, městská památková rezervace s bývalým obchodním domem Prior uprostřed náměstí a nákupním centrem City Park Jihlava mezi hradbami a čtvrtí rodinných domů. Prior (architekt Zdeněk Sklepek, 1978–1983) vyrostl na místě špalíčku měšťanských domů, City Park (Ladislav Kuba – Tomáš Pilař, 2005–2008) na místě sto let staré továrny. Jiná doba, tytéž praktiky – ale dvanáctinásobná kapacita.

▪ *Jihlava, town heritage reservation with the former department store Prior in the middle of the square and the shopping centre City Park Jihlava between the town walls and the residential quarter. Prior (the architect Zdeněk Sklepek, 1978–1983) was erected in the place of a picturesque block of historical houses, City Park (Ladislav Kuba – Tomáš Pilař, 2005–2008) was built in the place of a one hundred years old factory. Different times, same practices – but with a twelve-fold larger capacity.*

V několika případech bylo ovšem devastováno i centrum města v těsné blízkosti chráněné rezervace nebo zóny, a to výstavbou nákupních center, mnohem větších než byly někdejší socialistické obchodní domy Prior (Jihlava, Ústí nad Labem, Liberec, Olomouc).

Mezi architekty (a také historiky a kritiky umění), na školách i v praxi, se poměrně tvrději udržují modernistické teze o osudové nutnosti odlišit „soudobou“ architekturu od architektury „minulosti“. Novostavby v důsledku toho málokdy harmonicky zapadají do svého okolí, i když nejsou přehnaně velké ani nápadné. Málokterý z českých architektů dokáže kreativně pracovat s tradičními slohy – výjimku představují například někteří autoři roubených a hrázděných staveb v pohraničních kopcovitých regionech s touto tradicí stavění.



**97. Štěpán Děnge, Galerie Závodný, Mikulov, 2011.** Stavba je pojata originálně jako srostlice tradicionalistického objektu (nároží do ulice) a objektu se „soudobým výrazem“, kde se nachází výstavní prostory. Jde o charakteristickou, byť vytříbenou, ukázkou pojetí „novostavby v historickém prostředí“ v českém architektonickém mainstreamu po roce 2000. „Soudobý výraz“ zde má být spatřován především (anebo pouze?) v absenci tradičních plastických prvků fasády (římasy, okenní šambrány) a v absenci článkování skleněných ploch oken.

- **Štěpán Děnge, Závodný Gallery, Mikulov, 2011.** *It is an original building combining traditionalist wing (corner into the street) with the one of 'contemporary image' where exhibition space is located. It is a typical example of 'a contemporary building in historical environment' in the Czech architectural mainstream after 2000. 'Contemporary image' should be perceived here mainly (or only?) in the absence of traditional relief of facade (cornices, window chambranles) and in the absence of the segmentation of glass in the window.*

Památková péče má malou podporu vrcholných politiků. V devadesátých letech 20. století měla podporu větší, snad proto, že těsně po pádu komunistického režimu v roce 1989 panovalo ve společnosti obecně větší nadšení pro prosazování „dobrých věcí“. Státní památkové péči uškodilo oddělení od ochrany přírody, poněvadž jí znemožnilo využít politické síly zavedenějšího ochranářského proudu. V posledních letech se nicméně státní instituce z obou stran znovu pokoušejí o spolupráci. V občanském sektoru spolupráce ochránců památek a přírody již přirozeně probíhá.

Rozvoj občanského sektoru po roce 1989 představuje největší naději památkové péče. Vznikly desítky iniciativ a hnutí, zasazujících se za záchranu ohrožených staveb, šířících osvětu anebo pečujících o čistotu a úhlednost míst v duchu okrašlovacích spolků.

**Na závěr 10 doporučení pro všechny, kterým záleží na kulturním dědictví**

(volně podle Johna H. Stubbse, *Time Honored*, s. 371)

1. Nakládejte hospodárně s pozemky, snižujte energetickou náročnost výstavby a dbejte na její dlouhodobou udržitelnost a funkční adaptabilitu.
2. Poskytněte úlevy na dani nebo jinou finanční podporu těm, kdo se starají o památky.
3. Rozšiřujte povědomí o památkových hodnotách, zejména mezi architektky, urbanisty, developery a příslušnými úředníky.
4. Zaveďte památkářská témata do základního a středního školství.
5. Podporujte občanské iniciativy pečující o kulturní dědictví.
6. Udržujte tradiční řemeslné dovednosti a způsoby jejich předávání.
7. Oceňujte autory a média za kvalitní památkářskou publicistiku.
8. Podporujte mezinárodní spolupráci a sdílení poznatků v oboru.
9. Omezte výdaje vedoucí k destrukci (války, neudržitelný průmyslový rozvoj) a ušetřené peníze investujte do vylepšování kvality životního prostředí, přírodního i stavěného.
10. Zapojte do užitečných aktivit finanční instituce.



# Literatura

Pokud vás text, který jste právě dočetli, povzbudil k zájmu o hlubší porozumění památkové péči, dovoluji si doporučit následujících pětadvacet titulů:

BEČKOVÁ Kateřina (ed.), *Sto let Klubu Za starou Prahu 1900–2000*, Praha: Klub Za starou Prahu 2000.

Kapitoly z historie nejvýznamnějšího občanského sdružení usilujícího o ochranu památek a tradiční městské krajiny v Čechách.

DVOŘÁK Max, *Katechismus památkové péče*, Praha: Národní památkový ústav 2004 [*Katechismus der Denkmalpflege*, 2. ed., Wien: Anton Schroll 1918, překlad Jaroslav Petruš].

Památková péče jako věc cti každého dobrého občana, s dodnes přesvědčivou galerií dobrých a špatných příkladů zacházení s kulturním dědictvím.

GLENDINNING Miles, *The Conservation Movement: A History of Architectural Preservation: Antiquity to Modernity*, Milton Park: Routledge 2013.

Podrobné dějiny vztahu euroamerické civilizace k architektonickému dědictví od starověku až do roku 2013.

**98. Zámek Hof (Dolní Rakousy), oranžerie.** Největší venkovský zámek v Rakousku, císařem přenechaný v 19. století armádě a po druhé světové válce zapomenutý na hranici se socialistickým blokem, prochází od roku 2002 komplexní revitalizací. Součástí je rekonstrukce zničených stavebních a sochařských částí, instalace dohledaného mobiliáře a především velkorysá výsadba květinových a hospodářských zahrad. Na snímku oranžerie, navržená v 18. století Johannem Lucasem von Hildebrandt, později zazděná a v letech 2007–2010 znovu opatřená prosklenou stěnou, jaká se na objektech této funkce v Hildebrandtově době teprve začínala prosazovat. Kombinace umění, květin, minizoo, dětských hřišť a ploch pro volný odpočinek láká na zámek Hof široké spektrum návštěvníků. Akce památkové obnovy zde byla příkladně pojata jako katalyzátor rozvoje kdysi okrajového regionu, nyní přitažlivého také možnostmi spolupráce s bývalými nepřáteli (zámecký personál hovoří slovensky a zámek je propagován na obou stranách hranice).

▪ **Hof Palace (Lower Austria), orangery.** *The largest country palace in Austria is under a thorough revitalization since 2002. The activities connected to heritage conservation triggered the development of the formerly marginal region.*

HLOBIL Ivo, *Teorie městských památkových rezervací 1900–1975*, Praha: Ústav teorie a dějin umění ČSAV 1985.

Popis složité cesty k legislativní ochraně architektonicky hodnotných městských celků v českých zemích a dobových názorů na to, jak by měla být v praxi prováděna.

HLOBIL Ivo, *Na základech konzervativní teorie české památkové péče*, Praha: Národní památkový ústav – Olomouc: Univerzita Palackého 2008.

Výbor z textů významného českého historika umění a památkáře, ukazující pestrost výzev, s nimiž se musí přátelé památek vyrovnávat a pro které musí hledat odpovídající argumenty.

HORÁČEK Martin, *Za krásnější svět: Tradicionalismus v architektuře 20. a 21. století*, Brno: Barrister & Principal – VUTIUM 2013.

Podrobné dějiny lidského úsilí o zachování harmonického obrazu světa pomocí tradičních architektonických forem od konce 19. století do současnosti.

JOKILEHTO Jukka, *A History of Architectural Conservation*, York: The University of York 1986, též online.

O tom, jak Angličané, Francouzi, Italové a Němci přispěli k ideji a metodám ochrany architektonického dědictví.

KIBIC Karel et al., *Péče o architektonické dědictví I–III*, Praha: Idea servis 2008–2009.

Trojdielná příručka přehledně shrnující dějiny, systém a aktuální metody ochrany architektonického dědictví v českých zemích.

KIBIC Karel – VOŠAHLÍK Aleš, *Památková ochrana a regenerace historických měst v České republice 1945–2010*, Praha: Národní památkový ústav 2011.

Dějiny ochrany měst v českých zemích za socialismu i po roce 1989 se skvělým obrazovým doprovodem.

KIESOW Gottfried, *Památková péče v Německu*, Brno: Barrister & Principal 2012 [*Denkmalpflege in Deutschland: Eine Einführung*, Darmstadt: Wissenschaftliche Buchgesellschaft 2000, překlad Iva Kratochvílová].

O tom, jak se chrání památky v Německu, s rozlišením specifických přístupů v jednotlivých spolkových zemích.

OLIVER Paul (ed.), *Encyclopedia of Vernacular Architecture of the World I–III*, Cambridge: Cambridge University Press 1997.

Základní encyklopedický přehled tradiční architektury na všech kontinentech, s velkým počtem hesel vztahujících se k českému a moravskému prostředí.

PEŠTA Jan, *Encyklopedie českých vesnic I–V*, Praha: Libri 2003–2011.

Podrobný popis všech architektonicky hodnotných českých vesnic a jejich zajímavých budov.

POLÁKOVÁ Jana (ed.), *Mezinárodní dokumenty o ochraně kulturního dědictví*, Praha: Národní památkový ústav 2007.

Úplné texty všech důležitých úmluv a deklarácí o kulturním dědictví přeložené do češtiny.

RAZÍM Vladislav – MACEK Petr (ed.), *Zkoumání historických staveb*, Praha: Národní památkový ústav 2011.

Přístupný výklad toho, jak památkáři, restaurátoři a archeologové odborně zkoumají budovy a co všechno přitom dokáží zjistit.

ŘEHOLKA Ivan (ed.), *Památková péče na Moravě: 150 let od vzniku první státní instituce na ochranu památek na Moravě*, Brno: Státní památkový ústav 2002.

Dějiny institucionální památkové péče na Moravě s výčtem realizací z řad známých a turisticky oblíbených objektů.

SALINGAROS Nikos Angelos, *A Theory of Architecture*, Solingen: Umbau-Verlag 2006.

Zatím nejpřesvědčivější vědecké vysvětlení toho, proč nás tradiční architektura přitahuje a těší.

SEDLMAYR Hans, *Demolovaná krása*, Praha: Státní ústav památkové péče 1992 [*Die demolierte Schönheit*, Salzburg: O. Müller 1965. – *Stadt ohne Landschaft*, Salzburg: O. Müller 1970, ed. a překlad Vlastimil Jiřík].

Plamenná výzva za zachování obrazu starého města Salzburgu a jeho okolí, dokazující, že krásný celek ztratíme, pokud budeme výběrově chránit pouze jeho nejhodnotnější části.

SCHULTZE-NAUMBURG Paul, *Kulturarbeiten I–IX*, München: Kunstwart 1901–1917.

Sugestivní popis lidského zvelebování i devastování země, se stále aktuálními návody k tomu, jak budovat a přitom neškodit.

SITTE Camillo, *Stavba měst podle uměleckých zásad*, Praha: ABF-ARCH 1995 [*Der Städte-Bau nach seinen künstlerischen Grundsätzen*, 3. ed., Wien: Carl Graeser & Co. 1901, překlad Vladimír Buriánek – Jiří Hruza].

Dodnes nejlepší kniha o kráse města: jak tvarovat ulice a náměstí po vzoru starých měst, aby i v těch nových byla radost dívat se kolem sebe.

STUBBS John H., *Time Honored: A Global View of Architectural Conservation*, Hoboken: Wiley 2009.

Památková péče v současné globální vesnici, aneb o tom, jak moc se australské problémy s kulturním dědictvím odlišují nebo neodlišují od těch českých.

STUBBS John H. – MAKÁŠ Emily G., *Architectural Conservation in Europe and the Americas: National Experiences and Practice*, Hoboken: Wiley 2011.

Skvělý srovnávací přehled ochranných postupů a opatření ve všech evropských a amerických státech.

ŠTORM Břetislav, *Mezi žití budoucnosti a trýzní minulosti: Výbor textů k architektuře, umění a památkové péči* (ed. Vojtěch Štorm), Brno: Národní památkový ústav 2008.

Eseje jednoho z nejlepších českých architektů-památkářů, věcné, dojemné i nečekaně vtipné a aktuální.

TUNG Anthony Max, *Preserving the World's Great Cities: The Destruction and Renewal of the Historic Metropolis*, New York: Three Rivers Press 2001.

Čtenářsky strhujícím způsobem podané příběhy ochrany uměleckého a historického dědictví v nejvýznamnějších kulturních metropolích, od Říma po New York.

WAGNER Václav, *Umělecké dílo minulosti a jeho ochrana*, 2. ed., Praha: Národní památkový ústav 2005.

Obrana památky jako živého uměleckého díla proti představě o památce jako mumifikovaném dokumentu minulosti.

ŽÁK Ladislav, *Obytná krajina*, Praha: S. V. U. Mánes – Svoboda 1947.

Nejoriginálnější výkon české teorie architektury 20. století: kniha o tom, že ráj na zemi je možný a že architekt k němu přispěje tak, že bude především opravovat a rekonstruovat, nikoli budovat nové.

Z českých odborných časopisů jsou klíčové *Zprávy památkové péče*, podchycující celé spektrum památkářských aktivit. Na stavební historii se specializují *Průzkumy památek*. Téměř každé územní odborné pracoviště Národního památkového ústavu v současnosti vydává periodikum, obvykle ročenku. Časopisy s lokálními památkářskými zprávami vydávají různá občanská sdružení, otázkám rekonstrukcí památek se pochopitelně nemohou vyhnout ani časopisy zaměřené na novou architekturu (*Architekt, Era 21, Stavba*).

**Pět tipů na webové stránky:**

Stránky Národního památkového ústavu – [www.npu.cz](http://www.npu.cz)

Stránky Pamiatkového úradu Slovenskej republiky – [www.pamiatky.sk](http://www.pamiatky.sk)

Stránky ICCROM (Mezinárodní středisko pro výzkum ochrany a restaurování kulturního dědictví), s významnými příručkami dostupnými online – [www.iccrom.org](http://www.iccrom.org)

Denní zprávy i podrobnější informace ze světa architektury včetně ochrany a obnovy památek nabízí *Archivweb.cz*

Dobře zpracovaná hesla podle klíčových slov poskytuje *Wikipedie*



# Seznam vyobrazení

Pokud není uvedeno jinak, je autorem snímků Martin Horáček.  
V závorce se uvádí rok pořízení snímku.

**Titulní strana:** Drážďany, Frauenkirche a Neumarkt (2013).

1. Florencie, pohled z vrcholku kupole katedrály Santa Maria del Fiore (2008).
2. Baeza (2009).
3. Štramberk (2012).
4. Štramberk, jeskyně Šipka (2012).
5. Šumice (Slovácko), oslava hodů s právem (2007).
6. Ostrava-Vítkovice, Dolní oblast Vítkovických železáren (2012).
7. Wels, portál v západní předsíni městského farního kostela (2013).
8. Freiberg, dóm Panny Marie, Zlatá brána (2013).
9. Paříž, Louvre, Apollonova galerie (2012).
10. Paříž, Louvre, Cour Khorsabad (2012).
11. Stübing, Österreichisches Freilichtmuseum (2012).
12. Řím, Trajánův sloup (2010).
13. Řím, Trajánova tržnice (2010).
14. Dachau, někdejší nacistický koncentrační tábor přeměněný na pamětní místo s muzejní expozicí (2005).
15. Dachau, zámek (2005).
16. Dornach, anthroposofická vesnice (2013).

**99. Guzè D'Amato, karmelitánský kostel, Valletta (Malta), 1958–1981.** Karmelitánský kostel byl poškozen za druhé světové války. Nahradil ho nový kostel ve stejném (renesančně-barokním) stylu, ale na novém, oválném půdorysu. Kupole je dnes vnímána jako nejcharakterističtější součást veduty starobylého města, navzdory svému mládí. Architekt považoval za klíčovou památkovou hodnotu slohovou jednotu městské zástavby a zároveň ctil tradiční právo sakrálního objektu dominovat objektům světským. V tomto smyslu je jeho výkon projevem odpovědné péče o kulturní dědictví.

▪ **Guzè D'Amato, carmelite church, Valletta (Malta), 1958–1981.** *The carmelite church was damaged during WWII. It was replaced by a new church in the same (Renaissance-Baroque) style but on a new oval ground plan. Despite being so recent, the dome is considered the most characteristic part of the historical town view. The architect saw the key heritage value in the style unity of town tissue and also respected the traditional right of sacral buildings to dominate over secular ones. Therefore the work of the architect shows great responsibility towards the preservation of cultural heritage.*

17. Tišnov, spořitelna (2013).
18. Špýr, císařský dóm (2009).
19. Národní park Krka (2012).
20. Moskva, brána Vzkříšení na Rudém náměstí (2004).
21. Červená Řečice, zámek (2013).
22. Kefermarkt, kostel sv. Wolfganga, křídlový oltář (2013).
23. Athény, Akropolis, Propylaje (2009).
24. Orange, vítězný oblouk (2011).
25. Split, zvonice katedrály sv. Domnia (2007).
26. Trogir, zvonice katedrály sv. Vavřince (2009).
27. Řím, Forum Romanum (2010).
28. Cáchy, katedrála (2012).
29. Split (2007).
30. Řím, Kapitolská muzea, kolosální socha císaře Konstantina z Konstantinovy baziliky (2010).
31. Zadar, Porta Terraferma (2012).
32. Cambridge, King's College (2008).
33. Drottningholm, královský zámek (2011).
34. Drottningholm, Čínský zámek (2011).
35. Telč, náměstí Zachariáše z Hradce (2009).
36. Olomouc, kostel sv. Blažeje (kresba z roku 1835, [www.spqo.cz](http://www.spqo.cz)).
37. Metz, katedrála sv. Štěpána (snímek z roku 1877, [http://de.wikipedia.org/wiki/Kathedrale\\_von\\_Metz](http://de.wikipedia.org/wiki/Kathedrale_von_Metz)).
38. Metz, průčelí katedrály po puristické obnově (2010).
39. Paříž, katedrála Notre-Dame (2012).
40. Norimberk (2006).
41. Bruggy (2012).
42. Paříž, Avenue de l'Opéra (2012).
43. Brno, náměstí Svobody (2012).
44. Salzburg, Domplatz (2013).
45. Skalica, Námestie slobody (2011).
46. Heidelberg (2009).
47. Saské Švýcarsko, transformační stanice (2013).
48. Saské Švýcarsko, energetické sloupky (2013).
49. St. Gallen, Schoren, kolonie Stavebního družstva železničářů (2013).
50. Rotterdam, čtvrť Kiefhoek (2012).
51. Moskva, Centrosjuz (2004).
52. Řím-Garbatella, zahradní město (2010).
53. Bratislava, hrad (2010).
54. Čičmany (2007).
55. Petergof, Velký zámek a Velká kaskáda (2004).
56. Rothenburg ob der Tauber (2006).
57. Varšava, Rynek Starego Miasta (2013).
58. Varšava, sídliště Nový Svět Západ (2013).
59. Varšava, zástavba na místě bývalého židovského ghetta a na západním okraji centra (2013).
60. Brusel, Place du Congrès (2012).
61. Bratislava, Staromestská ulica (2010).

62. Salzburg, území mezi hradem a zámek Hellbrunn (2013).
63. Znojmo, obchodní dům Dyje (2011).
64. Poundbury (2008).
65. Cheb, dvorky domů na náměstí Krále Jiřího z Poděbrad (2011).
66. Mikulov (2012).
67. Přerov, Kratochvílova ulice (2013).
68. Plástovice, řada stodol (2013).
69. Doubrava (Lipová) u Chebu (2011).
70. Brno, vila Tugendhat, koupelna rodičů (2012).
71. Jindřichův Hradec, zámek (2009).
72. Domašov nad Bystřicí, kostel sv. Anny (2007).
73. Františkovy Lázně (2011).
74. Rymice (2013).
75. Lomnice (2014).
76. Olomouc (2010, foto Marie Horáčková).
77. Kutná Hora, centrum města s kostelem sv. Barbory (2012).
78. Národní park Podyjí (2011).
79. Londýn, southwarská katedrála, vzadu kancelářský a obytný dům zvaný The Shard (2012).
80. Luzern (2013).
81. Olomouc, Horní náměstí (2010).
82. Olomouc-Povel (2008).
83. Rohr (Bavorsko), klášterní kostel Nanebevzetí Panny Marie (2011).
84. Kolín nad Rýnem, kostel sv. Petra (2007).
85. Peking, Letní palác (2012, foto Marcela Horáčková).
86. Peking, Letní palác (2012, foto Marcela Horáčková).
87. Ostrava-Hrabová, kostel sv. Kateřiny (2012).
88. Petronell-Carnuntum, Archeologický park Carnuntum (2011).
89. Granada, kostel sv. Anny (2009).
90. Granada, kostel sv. Anny, informační cedule (2009).
91. Hvar, Starogradsko polje (2009).
92. Svitavy, náměstí Míru (2006, foto Robert Šrek).
93. Praha, Václavské náměstí, kancelářská budova ČKD (2009).
94. Český Krumlov, zámek (2013).
95. Teplice, Městské lázně (2006).
96. Jihlava (2008, zaniklé webové stránky Jiřího Simona).
97. Mikulov, Galerie Závodný (2012).
98. Zámek Hof (Dolní Rakousy), oranžerie (2013).
99. Valletta, karmelitánský kostel (2013).
100. Kassel, zámek Wilhelmshöhe, Horský park (2007).

Autor v Kodani (2013, foto Robert Šrek).

**Zadní strana přebalu:** Riverside (Illinois), zahradní předměstí (2014).



# Summary

## 100. Kassel, zámek Wilhelmshöhe, Horský park ze 17.–19. století.

Zahrady a parky představují osobitý, velmi náročný předmět památkové ochrany. Pečuje se tu současně o architektonické dědictví, industriál (fontány se systémem čerpadel a potrubí) a o živé tvory (stromy, keře a květiny), jejichž podobu nelze „konzervovat“ jako obraz nebo sloup. O zahradní „památky“ kromě člověka pečují včely a motýli; zatímco z budov hmyz památkář vyhání, na záhonech ho potřebuje. Idea tvůrců zahrad – umělecky vyjádřit střetnutí a vyrovnání lidských a přírodních sil – se permanentně naplňuje také prostřednictvím památkové údržby zahrad.

• **Kassel, Bergpark Wilhelmshöhe, a landscape park from the 17th – 19th century.** *Gardens and parks represent a unique and very demanding subjects for heritage conservation, since the activities include simultaneously conservation of architectural heritage as well as industrial heritage (fountains, pumps and pipes) and care for living creatures (trees, bushes and flowers) whose image cannot be ‘conserved’ such as the one of a picture or a column.*

## An Introduction to Heritage Conservation

The main objective of this book is to introduce the topic of heritage conservation. Particular emphasis is put on the areas of the field which lead to the understanding of why monuments and activities included in the area of heritage conservation exist. In this text, the notion of ‘heritage conservation’ refers mainly to the conservation of architectural heritage, because it is an ‘architectural monument’ which most of us recall first upon hearing the words ‘monument’ or ‘heritage’. Illustrations and captions, which document the variety of outcomes resulting from human struggle with heritage issues, constitute an important part of the book. That is why the captions are partly translated to English.

In the first chapter of the book the author discusses the **subject of heritage conservation** and its **professional methods**. The subject are the **heritage values** of monuments and the methods consist of activities that lead to the knowledge and safeguarding the values of particular monuments or particular situations. Just as in other fields based on the judgement of value, it is characteristic for heritage conservation to engage in ongoing **discussions** on its importance and principles.

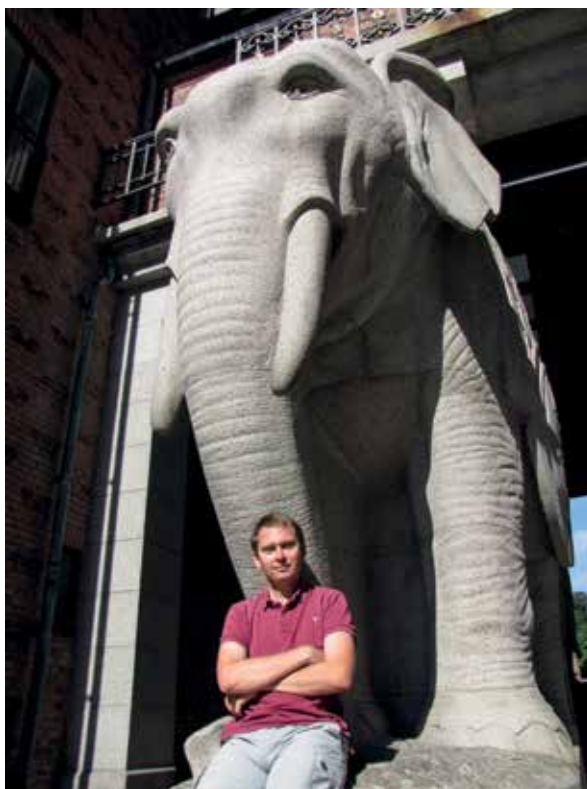
By **monuments** we understand artefacts which are worthy of special care. Their worthiness is based on the fact that special values are attached to them whose loss is to be prevented. Special care refers to the technology used in heritage conservation. Instead of monument the term heritage is often used (it is more fitting especially when talking about e.g. intangible cultural heritage). There are two key values of a monument: historical value and artistic value. **Historical value** shows the significance of an artefact as a historical document. **Artistic value** signifies that the artefact enriches the reality in an artistic way. The degree of value is determined by way of comparing it to other objects within the scope of particular category. The interest of heritage conservation can be best understood from negative point of view: how big would the damage be in terms of historical knowledge and aesthetical pleasure should the piece of work disappear?

**Heritage conservation** consists of targeted efforts to preserve selected pieces of cultural heritage. It is performed by way of record keeping, protecting and rescuing (conservation, restoration, reconstruction)

monuments. The approach to a monument differs according to the value which is regarded as a primary or a secondary one. Where the **historical** criterion prevails, it is important to preserve the 'period' image of the artefact even if it was not particularly attractive. In such cases, heritage conservation fosters the awareness of historical changes and the circumstances that led to the changes including those which are ethically disputable and negative. Where the **artistic** criterion prevails, heritage conservation protects the artefact from aesthetic destruction and repairs 'defects of the beauty'. In the first case, the main focus is on preserving time dimension of the work. In the second case, the aim is to preserve spatial dimension of the work, i.e. its form or design. However, in most cases the approaches are combined.

Art historians, architects and artists-restorers are the key participants of the professional decision-making process. Nevertheless, since heritage conservation is a **public activity**, it largely depends on the current social and political agreement.

The second chapter of the book summarises the **history of heritage conservation** in Europe from antiquity till today. The third chapter of the book describes the **heritage conservation in the Czech Republic after 1989**. The fourth chapter mentions some of the **current issues** of heritage conservation (devastation of unprotected areas, insufficient public support, construction boom and poor taste, tourism, global confrontation of various approaches to the conservation of cultural heritage, etc.).



**Martin Horáček v Kodani u Sloní brány z roku 1901 v pivovaru Ny Carlsberg.**  
 ▪ *Martin Horáček before the Elephant Gate (1901, Ny Carlsberg Brewery in Copenhagen).*

### **Doc. PhDr. Martin Horáček, Ph.D.**

Narozen v roce 1977 v Olomouci, od roku 2009 žije v Brně. Vystudoval dějiny umění na Filozofické fakultě Univerzity Palackého v Olomouci, nyní působí jako docent na Pedagogické fakultě tamtéž a na Vysokém učení technickém v Brně. Zabývá se architekturou 18.–21. století, teorií a dějepisem umění a památkovou péčí. Napsal knihy *Přesná renesance v české architektuře 19. století: Dobová diskuse o slohu* (2012) a *Za krásnější svět: Tradicionalismus v architektuře 20. a 21. století* (2013) a řadu dalších odborných nebo popularizačních textů. Je spoluzakladatelem a prvním předsedou občanského sdružení Za krásnou Olomouc (2008–2009).

**Martin Horáček** was born in Olomouc in 1977 and has been living in Brno (Czech Republic) since 2009. He studied art history at Palacký University in Olomouc and now teaches at the Department of Art Education, Palacký University, and at the Institute of Architecture, Brno University of Technology. He is interested in architecture of the 18th – 21st centuries, heritage conservation, historiography and theory of art. He is the author of *The Strict Renaissance in 19th Century Bohemian Architecture and the Contemporary Debates About Style* (Olomouc 2012, Czech with English Summary) and *Toward a More Beautiful World: Traditionalism in Architecture of the 20th and 21st Centuries* (Brno 2013, Czech with an extensive English summary). Some of his essays are published in English. Martin Horáček co-founded the civic association *Za krásnou Olomouc* (For Olomouc Beautiful), becoming its first chairman in 2008–2009.

**Martin Horáček**

## **Úvod do památkové péče**

Výkonná redaktorka Mgr. Emilie Petříková  
Odpovědná redaktorka Mgr. Jana Kreiselová  
Technická redakce Jakub Konečný  
Návrh obálky Tomáš Chorý

Vydala a vytiskla Univerzita Palackého v Olomouci  
Křížkovského 8, 771 47 Olomouc  
[www.upol.cz/vup](http://www.upol.cz/vup)  
[vup@upol.cz](mailto:vup@upol.cz)

Olomouc 2015  
1. vydání

č. z. 2015/0142

Edice – Monografie

ISBN 978-80-244-4621-9

Neprodejná publikace



evropský  
sociální  
fond v ČR



EVROPSKÁ UNIE



MINISTERSTVO ŠKOLSTVÍ,  
MLÁDEŽE A TĚLOVÝCHOVY



OP Vzdělávání  
pro konkurenceschopnost



INVESTICE DO ROZVOJE VZDĚLÁVÁNÍ

Vizuální komunikace, otevřený prostor k výchově a vzdělávání – komplexní inovace pedagogických, výtvarně-pedagogických a uměnovědných studijních oborů, reg. č.: CZ.1.07/2.2.00/28.0075



Cílem této knihy je uvedení do tématu památkové péče. Určena je v první řadě těm, kdo čerstvě vykročili na cestě k porozumění smyslu péče o památky v dnešním světě, ať už jde o studenty nebo sympatizanty z řad veřejnosti. Oborová diskuse je představena jako proměnlivá v čase a prostoru a závislá na rozmanitých okolnostech. Důležitou součástí knihy tvoří ilustrace a popisky k nim, dokumentující různorodost výsledků lidského zápolení s problematikou památek.

**Martin Horáček** je historik a teoretik architektury, vysokoškolský pedagog, člen redakční rady odborného časopisu Zprávy památkové péče a spoluzakladatel občanského sdružení Za krásnou Olomouc.



9 788024 446219

[View publication stats](#)