

# Kdo byl profesor Gustav Jungbauer?

*Manfred Pranghofer*

## Úvodem

Vlastivědný spolek Gustava Jungbauera, založený počátkem roku 2009 v Horní Plané, svědčí o tom, že současní obyvatelé počítají tuto osobnost bez ohledu na její německou národnost k velkým postavám historie obce. Spolek odkazující svým názvem na Jungbauera tímto ocenil jeho velké zásluhy týkající se jeho rodiště, etnografického výzkumu, popisu Šumavy a vědecké etnografie celkově. Tato pocta Gustavu Jungbauerovi mě osobně naplňuje velkou radostí a zadosťucháním, neboť jeho otec Johann a můj pradědeček z matčiny strany byli bratři.

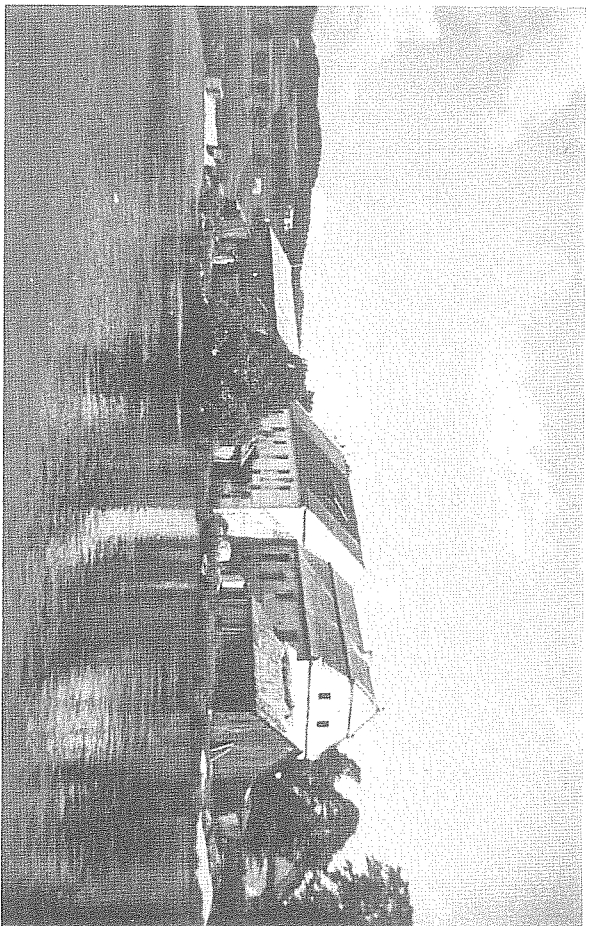
V následujících odstavcích se budu nejprve krátce a věcně věnovat Jungbauerovu životu a vysokoškolské dráze, poté se zaměřím na Gustava Jungbauera jako člověka, obyvatele Horní Plané a Šumavana.<sup>1</sup>

## Život

Gustav Jungbauer přišel na svět jako třetí z pěti dětí 17. července 1886 v Předním Hamru nedaleko Horní Plané. Otec i matka pocházeli z rolnických rodin, které na Hornoplánsku sídlily již po generace. Poměrně přísný otec, politicky liberální, konzervativní k technickým novinkám, usilující o rozšíření vlastního vzdělání, se pokoušel zprostředkovat odpovídající standard také svým dětem. Matka, spíše vídná a přístupná, vyprávěla dětem ráda o pokoleních rolníků, kteří žili v okolí, a o jejich komplikovaných příbuzenských vztazích. Často je ale také seznamovala s pověstmi a lidovými příběhy.

Rodiče tak jistě silně ovlivnili životní postoj malého Gustava, který přešel v roce 1896 z obecní školy na českokrumlovské gymnázium. Ačkoliv zde nebyl ke zlosti svého otce vždy nejpřílnějším žákem a o prázdninách musel těžce pracovat

<sup>1</sup> Kromě rodných vyprávění jsem čerpal informace z následujících publikací: HRABĚ, Franz Eduard, *Universitätsprofessor Dr. Gustav Jungbauer, sein Wirken und Schaffen*, Winterberg 1936; WEBINGER, Adolf, *Universitätsprofessor Dr. Gustav Jungbauer*, Hoamt, 13/10, 1960; LOZOVITK, Petr, *Interbank im Wissenschaftsprozess*, Deutschsprachige Volkskunde in Böhmen und ihre gesellschaftlichen Auswirkungen, Leipzig 2008.



*Podlíšň Gustava Jungbauera – Přední Hamn u Horní Plané.*

(autor neveden, nedaťováno, zdroji: Heimatstube der vertriebenen Oberplaner in Ulrichsberg)

vat v rodném mlýně a na usedlostech, roku 1904 gymnázium úspěšně dokončil. V Českém Krumlově patřil k jeho učitelům mimo jiné Josef Johann Amman, který se kromě učení také velmi intenzivně věnoval národopisnému výzkumu, čímž velmi zapůsobil na vývoj svého žáka. který v posledním roce studia na gymnáziu začal sbírat lidové písně a jiná lidová vyprávění ze svého rodného kraje.

Od roku 1904 do roku 1908 studoval Jungbauer germanistiku a klasickou filologii na německé univerzitě v Praze. Profesori August Sauer a Adolf Hauffen, jejichž germanistická výzkumná činnost a výuka byly často propojené se studiem lidového prostředí, na něj během studií velmi zapůsobili. Pod jejich vlivem a vedením publikoval Jungbauer již během studentských let menší folklorní práce. Kromě toho se angažoval při prázdninových setkáních spolku německých studentů ze Šumavy *Hochwald* a pro spolek lidové tvorby v německých mluvících částech Šumavy *Brud der Deutschen in Böhmen*. 12. března 1909 byl v Praze po úspěšném obhájení své disertační práce *Volksdichtung aus dem Böhmerwald (Lidová poezie ze Šumavy)* Gustav Jungbauer promován na doktora filozofie. V létě téhož roku složil ještě zkoušku z učitelství pro předměty německý jazyk, latina a řečtina.



*Bratr Johann a jeho žena Maria před rodným mlýnem.*

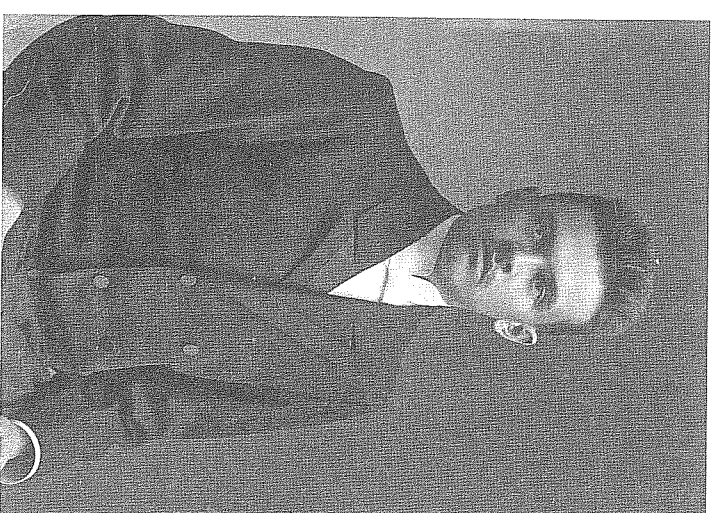
(autor neveden, 1944, zdroji: Heimatstube der vertriebenen Oberplaner in Ulrichsberg)



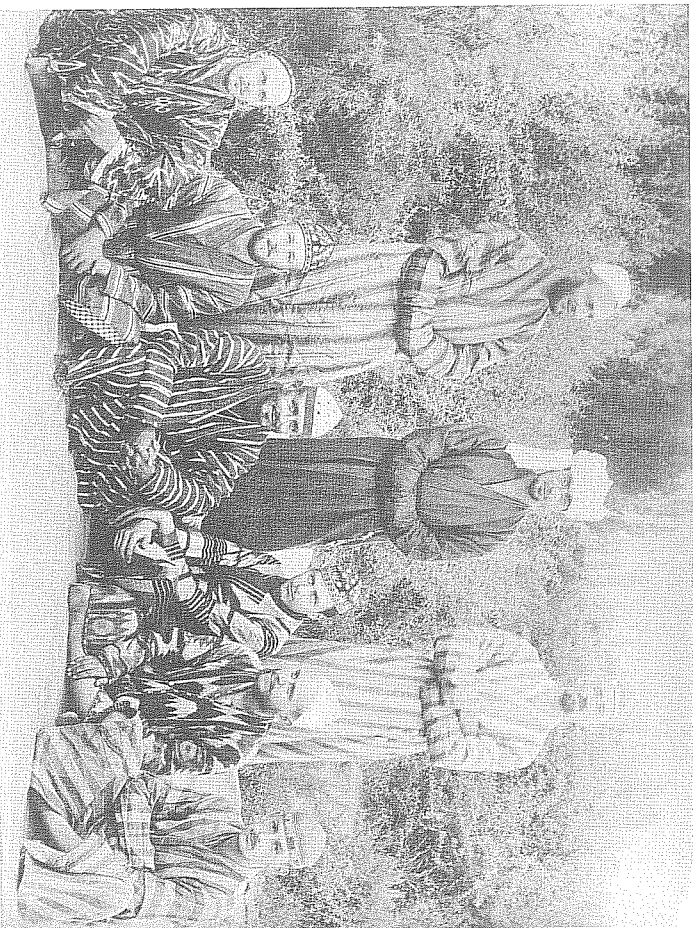
*Jungbauerova matka Anna Jungbauerová, rozená Siffterová.*  
(foto Josef Seidel, 1915, zdroj: Museum Fotoatelier Seidel)

Po studiu následovala roční vojenská služba a po jejím ukončení mezi léty 1910 až 1914 práce výpomocného učitele na německém gymnáziu v Liberci. Několik dnů po vypuknutí I. světové války se mladý učitel oženil s Margaretou Hamböckovou z Vídně. Manželství se rozpadlo v důsledku dlouhého odloučení během války, které se od začátku Jungbauer musel účasnit. V březnu 1915 se ocitl v ruském válečném zajetí na frontě v Karpatech, které ho zavléklo až na území Turkestánu a dnešního Uzbekistánu. Čas v zajetí využil k intenzivnímu jazykovědnému studiu a také k mýsnímu etnografickému zkoumání. Nepokoje v Rusku, které nastaly po převzetí moci bolševiky, mu umožnily na jaře 1918 uprchnout z Tашkentu přes Turecko a Balkán až do Záhřebu, kde prožil konec války. Přes Lince se pak vrátil zpět na Šumavu.

Od roku 1918 do roku 1925 působil Gustav Jungbauer na německých gymnáziích v Rumburku a Ličoměřicích. Mimoto byl v letech 1919–1921 činný v československé komisi pro navrácení válečných zajatců z Ruska. Díky své angažovanos-



*Gustav Jungbauer v době studii.*  
(foto Josef Seidel, 1904, zdroj: Museum Fotoatelier Seidel)



*Gustav Jungbauer (první, nebo třetí sedící zprava) jako v dětských zajatců v Tunbestamt.*  
(repro foto Josef Seidel, mezi léty 1915–1918, zdroj: Museum Fototelefer Seidel)

ti v této záležitosti se v novém státě stal známým široko daleko. Na začátku roku 1922 se Jungbauer habilitoval studii o pověsti o Krakonošovi, což mu umožnilo, aby v zimním semestru 1922/1923 začal přednášet jako soukromý docent na německé univerzitě v Praze. Krátce předtím se v Rumburku 30. září 1922 podruhé oženil s Elsou Rosenkranzovou (manželství zůstalo bezdětné, což Jungbauera velmi trápilo).

Jungbauerova kariéra se díky jeho schopnostem, plní a nasazení úspěšně rozvíjela. Poté, co byl roku 1925 přeložen na jedno pražské gymnázium, mohl zintenzivnit svou univerzitní činnost, což přispělo k tomu, že byl roku 1928 uvolněn z gymnázia a obdržel stále místo učitele na univerzitě. Po smrti Adolfa Hauffena na počátku roku 1930 převzal Jungbauer všechny jeho pedagogické povinnosti na univerzitě (od října 1930 pouze jako neplacený mimořádný profesor, přičemž musel opět vydělávat na živobytí jako gymnaziální učitel v Rumburku). V roce 1933 konečně proběhlo vytroužené jmenování placeným mimo-

řádným profesorem pro německou etnografii. 1. července 1937 se Jungbauer dočkal povýšení na univerzitního profesora pro německou vědu o starověku a etnografii a na zimní semestr 1938/1939 byl dodatečně pověřen vedením semináře a prosemináře o nové německé filozofii.

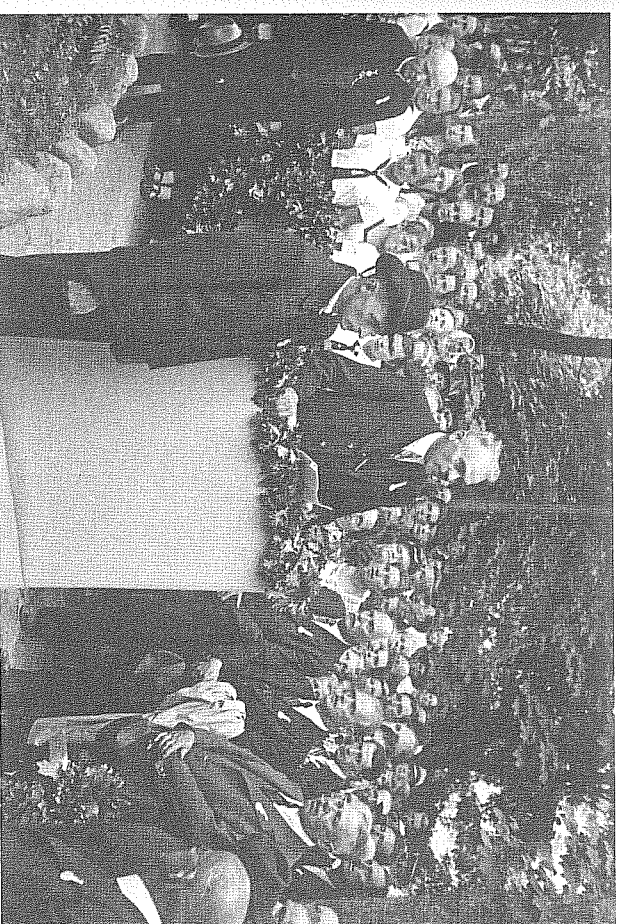
Pro pražskou německou univerzitu znamenalo obsazení „zbytku Československa“ Třetí říší v březnu 1939 přerod na „Reichsuniversität“. Byla tak fakulticky podřízena říšskému Ministerstvu pro vědu, výchovu a vzdělávání lidu v Berlíně, a tím byla vystavena nacistickému ideologickému vlivu. Pro etnografii to znamenalo, že začal být kladen důraz na „vzdělávání o rasách“. K Jungbauerově cíi můžeme říci, že se v tomto ohledu nenechal svést na scesi. Petr Lozovniuk konstatuje: „Zdá se, že jediný Gustav Jungbauer, zesnulý v roce 1942, byl z nejdůležitějších zástupců oboru bezprostředně nezatčený. Pravidelně nebyl ani členem NSDAP a vzhledem k jiným (např. národnostním) kritériím by jeho chorování mohlo být označeno za uměrně [volně přeloženo z německého originálu, pozn. překladatelky]:“ Nedala se popřít kvalita jeho vědecké práce, takže i přes danou situaci byl Hitlerovým jmenem 26. září 1941 jmenován doživotně řádným profesorem v říšských službách. Bohužel mu nebylo dopřáno těšit se z profesorského titulu nadlouho. Zemřel ve velkých bolestech, které trpělivě snášel, v Praze 23. října 1942 na rakovinu jícnu.

## Dílo

Gustav Jungbauer po sobě zanechal obsáhlé a rozmanité vědecké dílo (ať už jde o řadu samostatných publikací či studií v odborných časopisech), které se dotýká skoro všech oblastí etnografie. A protože se zde nemůžeme tomuto tématu blíže věnovat, budíž poukázáno na práce Franze Eduarda Hraběte a Petra Lozovniuka. Hrabě například jmenuje už roku 1936 asi přes 190 publikací, ke kterým do roku 1942 dost dalších přibýlo. Ty nejdůležitější Jungbauerovy práce, týkající se bezprostředně Šumavy, byly vedle jeho disertace z roku 1909 knižka pověstí *Die fünfblättrige Rose* (vydáno v Českých Budějovicích v roce 1922), *Böhmerwald-Märchen* (vydáno v Pasově v roce 1923), *Böhmerwald-Sagen* (vydáno v Jeně v roce 1924) a dílo vydané ve více sešitech v Praze v letech 1930–1940 *Vollsheider aus dem Böhmerwalde*. Kromě toho musím ještě poznamenat, že dosud nezveřejněné materiály z Jungbauerovy pozůstatosti, objevené po roce 1990 v Praze, jsou vědecky probádané a zpracované pouze z části.



*Gustav Jungbauer v roce 1920.*  
(foto Josef Seidel, zdroj: Museum Fotoatelier Seidel)

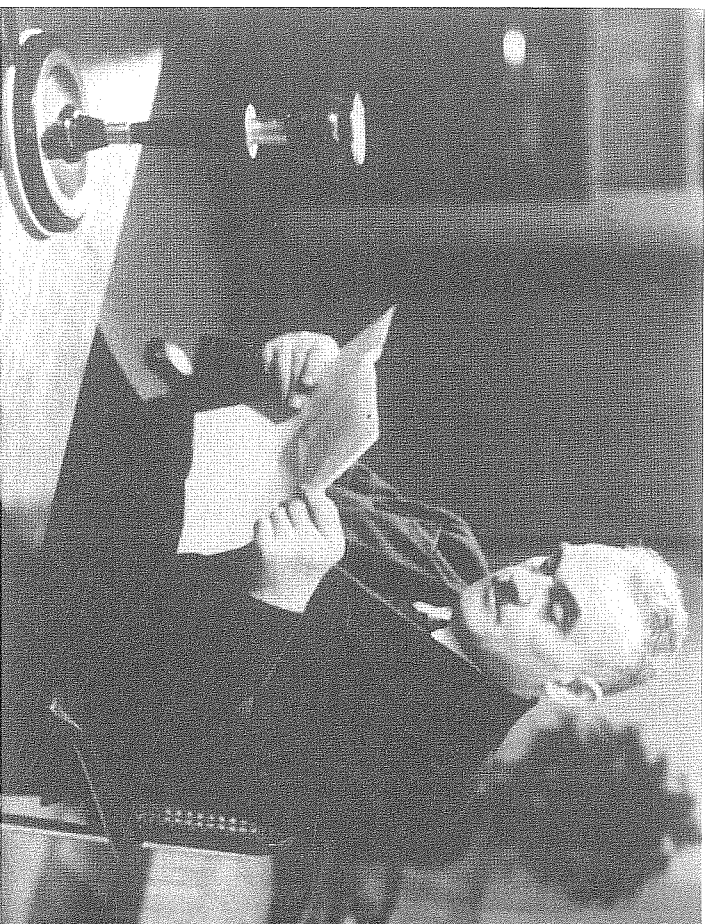


*Při projevu k ohlazení památníku Josefa Johanna Ammannu v areálu pašijových her v Horních na Šumavě.*  
(foto Franz Seidel, 1937, zdroj: Museum Fotoatelier Seidel)

### Člověk – rodák z Horní Plané – Šumavan

Z vyprávění mých rodičů vím, že naše rodina byla vždy velmi hrdá na to, že „Hoammamüllner“ [pojmenování v šumavském dialektu němčiny, které lze přeložit jako „hammerskombyřan“, pozn. překladač] Gustav to dotáhl až na univerzitního profesora. A naše hrdost byla o to větší, že udržoval velmi dobrý kontakt s příbuznými a sledoval se zájmem jejich osudy. Tento „Hoammamüllner Professa“ [„hamerskombyřinský profesor“, pozn. překladač] vyvolával stále spoustu radosti, když se bez jakékoli ješitnosti posadil o prázdninách, které trávil v Horní Plané, nebo při příležitostných pobytech v okolí, když zavítal na návštěvu, a začal s domácími mluvit místním dialektem. Porvzjuje to i vzpomínka Adolfa Webingera, podle něhož o Jungbauerovi jeho neteř říkávala: „*O jeho neznámosti, dobrotě a lidské náklonnosti svědčí mnohé rodinné události, které dokládají, že mu nikdy nešlo o finanční výhody a vlastní slávu.*“

Jeho žákům a studentům zůstal v paměti nejenom vynikající vědec Jungbauer, ale také člověk, s jehož náklonností a podporou mohl každý kdykoliv počítat.



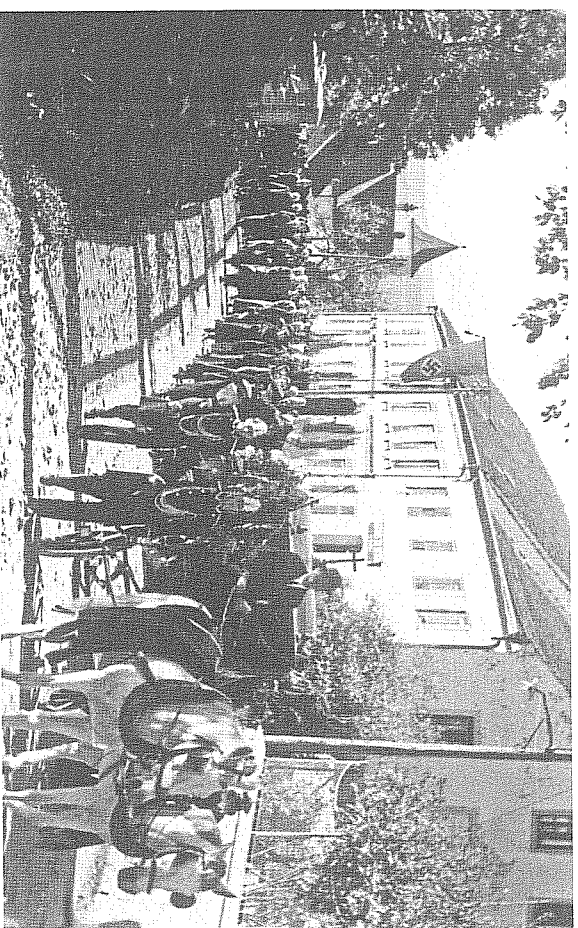
*Za psacím stolem.*  
(autor neuveden, kolem roku 1940, zdroj: Manfred Prangehofer)

V novinovém článku k jeho padesátým narozeninám to Ernestina Turzingerová popisuje následovně: „Co vidíme na číselku Jungbauerovi, to vidíme my, Šumavské zavítí do Prahy, nejlépe: když už si nevíme rady a pomoci, pak vždy platí: Nedá se nic dělat, nutno volat Jungbauera! [v originále: Nutzt nix, do muasß der Jungbauer her!] A když pak před mnou jako prosebník stojíte, nagehdnou už nejste prosebník, jste starý známyj (to platí i v případě, že ho vidíte poprvé), prosebník, který si vyhledá svůj žal, a pomoc přijde tak rychle, až vás to zcela překvapí.“

Také Horní Planá viděla v Gustavu Jungbauerovi věrného syna a mecenáše, jehož nejvýznamnější počín pro jeho rodnou obec bylo bezpochyby zřízení Šumavského muzea. Nápad rozvinul společně s odborníkem na rašeliniště Hansem Schreiberem z Volar při společné cestě vlakem z Pasova na Šumavu v létě roku 1919. K realizaci projektu byl 31. října 1921 ve spolupráci se spolkem *Verein für Volkskunde und Volkbildung im Böhmerwalde* (Německý spolek pro národopis a včasně-ědu na Šumavě) založen *Muzejní spolek*, jejímž předsedou byl od roku 1923 až do své

smrti právě Jungbauer. *Muzejní spolek* koupil v roce 1922 vlastní dům v blízkosti kostela v Horní Plané (dnes slouží budova jako dětský domov a škola) a muzeum zde mohlo být otevřeno již 8. července 1923. Šumavské muzeum se již brzy těšilo velké oblibě a ročně do něj zavítalo na 5 000 návštěvníků. Nakonec vystarovalo své sbírky v 16 místnostech. Jungbauer neúnavně pracoval na zlepšení a dalším zdomakalování muzea stejně tak jako na dalším finančním zajištění. Ačkoliv byl těžce poznamenán smrtelnou nemocí, účastnil se dokonce jen několik týdnů před svou smrtí různých zasedání spolku.

Už samo vysoké číslo jeho etnografických studií, které jsou věnované Šumavě, ukazuje, jak důležitý pro Jungbauera jeho domovský původ zůstal. Nebyl s tímto krajem svázán jen vědecky, ale také citově. Využil proto každé příležitosti, aby mohl Šumavu navštěvovat, prochodit ji a důvěrně hovořit s jejími obyvateli. V posmrtné vzpomínce na Gustava Jungbauera, uveřejněné v časopise *Der Böhmerwald* v prosinci 1942, se Evžen Hubrich zmiňuje o jeho velmi nápadném rysu bytí: „Tu stál na cestě, povídající si se šumavskými sedláky a dřevci, tu pozoroval s úsměvem děti a chlápce, kteří se ráčili v poloce, tu šel hrájet s mužem, který zve lid na svate-



*Polníb Gustava Jungbauera v říjnu 1942 v Horní Plané.*  
(foto Josef Wolf, zdroj: Böhmerwaldbund Oberösterreich Linz – Historische Datenbank / Böhmerwaldmuseum Wien)

by, tu hodiny putoval lesem hledaje houby, tu se nahнул nad zářič lesní hvězdou, tu vtrhlo do hlub, tu stál se ženami u běhla, ano zde se cítí dobře, u svého šumavského luhu. Byl jediným z nich. Kdo by v něm byl viděl univerzitního profesora, když seděl u hospodského, skládě či soustružníka, sedlka či tuláka u hotelého hospodského stolu a přeseň tak jako ty si nacházel čisto dokonce z toho samého vřelku svou šumavskou fajfku.“ Adolf Weblinger, poslední předseda muzejního spolku v Horní Plané, to potvrzuje ve svých vzpomínkách na Gustava Jungbauera, sepsaných roku 1960, přičemž trochu strážlivěji než Hubrich poznamenává: „Také vůči lidu nebyl Jungbauer nikdy namyšlený. Každěmu naslouchal, občas se nenápadně smál a bral každého takového, jaký byl. Nikdo neměl pocti, že by měl před sebou vysokoškolského učitele. Umění jednat s lidmi prokázal také jako předseda muzejního spolku.“

### Závěrem

28. října 1942 byl Gustav Jungbauer pohřben ve své milované Horní Plané. Chlěl by v pochován vedle své matky a jeho příbuzní z Horní Plané mu toto přání samozřejmě splnili. Z kostela blízko Šumavského muzea, kde byla rakev nejprve uschovávána, se táhl dlouhý smuteční průvod ke hřbitovu. Velký počet lidí všech vrstev, kteří takto vzdali Jungbauerovi poslední poctu, působivě demonstroval, jakého ocenění se tomuto člověku, rodákovi z Horní Plané, Šumavanovi a vědci dostalo a jakou ztrátu jeho brzká smrt pro jeho příznivce představuje.

Dnes již nemůžeme navštívit místo jeho posledního odpočinku, neboť byl hrob po roce 1945 zničen, a rodný dům zmizel pod vodami Lipenské přehrady. Zájem o osobu Gustava Jungbauera a jeho dílo nejenom zůstává, ale v posledních letech dokonce sílí. To dokládá jak pamětní tabule Gustava Jungbauera, kterou nechalo Město Horní Planá 5. dubna 1997 připevnit na hřbitovní zdi, tak i na počátku zmíněný vlastivědný spolek, který ve svém názvu odkazuje na Gustava Jungbauera a ve své činnosti navazuje na jeho úsilí o poznání Šumavy. Skutečnost, že výrazně roste i zájem vědy o Jungbauerovu akademickou práci, potvrzuje již zmíněný příspěvek Petra Lozovínka.

*Z německého originálu přeložila Tereza Šimarová.*

### Pranghofer, Manfred, Wer war Professor Gustav Jungbauer?

Die Studie befasst sich näher mit dem Leben und Werk eines der bedeutendsten Böhmerwaldkenner, des Universitätsprofessors Gustav Jungbauer (1886–1942), welcher in der Ortschaft Přední Hamr (Vorderhammer) unweit von Horní Planá (Oberplan) geboren wurde. Nach dem Abitur auf einem Gymnasium in Český Krumlov (Böhmisch Krumman) ging er nach Prag, wo er in den Jahren 1904–1908 Germanistik und klassische Philologie studierte. Nachdem der I. Weltkrieg ausbrach, kämpfte er in österreich-ungarischer Uniform an der Front. Im März 1915 fiel er in russische Gefangenschaft, in welcher er bis auf das Gebiet des heutigen Usbekistan verschleppt wurde. Erst im Frühjahr 1918 ist es ihm gelungen, von dort zu fliehen. Nach seiner Ankunft in der Tschechoslowakei beteiligte er sich im hohen Maße an der Repatriierung Kriegsgefangener aus Russland. Nach seinem pädagogischen Wirken an einigen Gymnasien wurde er 1933 zum außerordentlichen Professor für deutsche Ethnografie an der deutschen Universität in Prag ernannt und 1937 ebenfalls zum ordentlichen Universitätsprofessor für Altertumswissenschaft und deutsche Ethnografie. In seinem umfassenden Werk beschäftigte er sich vor allem mit der Volkskunde des Böhmerwaldes, der Volksliteratur des Böhmerwaldes (Märchen, Sagen, Sprüche, Gedichte), den örtlichen Gepflogenheiten sowie Traditionen. Er leistete einen bedeutenden Beitrag bei der Entstehung und beim Betrieb des Böhmerwaldmuseums in Horní Planá (Oberplan), der ersten Museumsinstitution im Böhmerwald (in den Jahren 1922–1942 war er Vorsitzender sowie gute Seele des Museumsvereins und verantwortlich für das Museum).

### Pranghofer, Manfred, Who Was Professor Gustav Jungbauer?

The study illuminates the life and work of one of the most important experts on Šumava, Gustav Jungbauer (1886–1942), who was born in Přední Hamr, a village located not far from Horní Planá. Educated at a grammar school in Český Krumlov, he left for Prague to study German studies and Classics in the years 1904–1908. After the outbreak of World War I, he joined the Austro-Hungarian army to serve at the front. In March 1915, he was taken captive by the Russians who dragged him as far as the area of present-day Uzbekistan, from where he managed to flee only in the spring of 1918. After his return to Czechoslovakia, he played a significant part in the repatriation of prisoners of war held in Russia. Having taught at several grammar schools, he was appointed associate professor of German ethnography at the German university in Prague in 1933. Four years later, he became a full professor of antiquity and German ethnography. His extensive work is concerned mainly with the ethnography of Šumava, its popular culture (folk tales, legends, rhymes, poems), local customs and traditions. He contributed significantly to the establishment and running of the Šumava Museum in Horní Planá, the first institution of its kind in Šumava (between 1922 and 1942, he was the chairman and a leading figure of the Museum society which was in charge of the museum).

**JUNGBAUERŮV ŠUMAVSKÝ VLASTIVĚDNÝ SPOLEK** NAVAZUJE SVÝM PŮSOBENÍM NA ČINNOST ŠUMAVSKÉHO MUZEA, KTERÉ BYLO ZALOŽENO V HORNÍ PLANĚ GOBY PRVNÍ ŠUMAVSKÁ MUZEJNÍ INSTITUCE NA POČÁTKU 20. LET MINULÉHO STOLETÍ.

NA JEHO VYBUDOVÁNÍ SE PODÍLEL GUSTAV JUNGBAUER, VÝZNAMNÝ HISTORIK A ETNOGRAF, RODÁK Z PŘEDNÍHO HAMRU U HORNÍ PLANĚ, KTERÝ VYSTUPOVAL PO DLUHÁ LÉTA JAKO VŮDČÍ OSOBNOST MUZEA. MUZEUM BYLO PO ROCE 1945 ZRUŠENO, OVŠEM PŘETRVÁLA IDEALIEHO ZAKLADATELŮ, KTERI V NĚM VIDELI PROSTOR PRO UCHOVÁNÍ HISTORICKÉHO, KULTURNÍHO A PŘÍRODNÍHO BOHATSTVÍ KRAJE, V NĚMŽ ŽIL, PRO BUDOUCÍ GENERACE. PŘÁVĚ TYTO POKHNUTKY VEDLY POČÁTKEM ROKU 2009 KE VZNIKU

#### **JUNGBAUEROVA ŠUMAVSKÉHO**

**VLASTIVĚDNÉHO SPOLKU** ZAKLADAJÍCÍMI ČLENY BYLI LENKA HULKOVÁ, KUSTODKA PAMÁTNÍKU ADALBERTA STIFTERA V HORNÍ PLANĚ, MARTIN BÜRGER, STUDENT HISTORIE NA FILOZOFICKÉ FAKULTĚ UNIVERZITY KARLOVY V PRAZE, A PAVEL SARAUER, TAJEMNÍK MĚSTSKÉHO ÚŘADU V HORNÍ PLANĚ. ČLENSKOU ZAKLADNU V PRŮBĚHU LET DOPLNIL GEOGRAF BORIS HILKA A HISTORIK JIŘÍ DVORÁK. SPOLEK SE ZABÝVÁ ODBORNÝM ZPRACOVÁNÍM, POPULARIZACÍ A PROPAGACÍ ŠUMAVSKÉ HISTORIE, VLASTIVĚDY A NÁRODOPISU. VÝSLEDKEM TĚTO SNAHY JE NAPŘÍKLAD REVUE **ŠUMAVA V PROMĚNÁCH ČASU**, PROJEKT ROZHOVORŮ S PAMĚTNÍKY **HLASY PAMĚTI** ČI ZAPOJENÍ DO AKCE **DNY EVROPSKÉHO DĚDICTVÍ** A VTVÁŘENÍ SBÍRKY DOKUMENTŮ, PŘEDMĚTŮ A PAMÁTEK, KTERÉ SE VZTAHUJÍ K HISTORII TOHOTO KRAJE. VELKÝ DŮRAZ JE KLADEN NA SPOLUPRÁCI S MĚSTEM HORNÍ PLANÁ A S REGIONÁLNÍM MUZEEM V ČESKÉM KRUMLOVĚ. VÝSLEDKEM SPOLEČNÉ PRÁCE ČLENŮ SPOLKU A PRACOVNÍKŮ ČESKOKRUMLOVSKÉHO MUZEA JE VÝSTAVA **HUGO ROKYTA (1912-1999)** V PAMÁTNÍKU ADALBERTA STIFTERA.

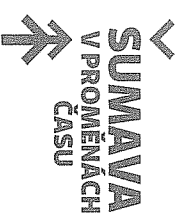
# ✓ ŠUMÁVA V PROMĚNÁCH ČASU

REVUE  
JUNGBAUEROVA ŠUMAVSKÉHO  
VLASTIVĚDNÉHO SPOLKU

číslo: 1

HORNÍ PLANÁ, 2014

EDITOR: MARTIN BÜRGER



REVUE  
JUNGBAUEROVA ŠUMAVSKÉHO  
VLASTIVĚDNÉHO SPOLEKŮ

Autoři

Veronika Bartová, Martin Bünger, Jiří Dvořák, Michal Flegl, Vladimír Horpeniak, Petr Jelínek,  
Pavel Kreisinger, Ivan Nový, Manfred Pranghofer, Harald Salfelner

Vybrali, sestavili a k vydání připravili Martin Bünger a Lenka Hůlková.

Editor Martin Bünger

Překlady textů z němčiny Pavel Cink, Tereza Štírnarová

Překlady abstraktů do němčiny David Růžička

Překlady abstraktů do angličtiny Dominik Šeřtík

Grafika/DTP Typodesign s.r.o.

Návrh obálky Anna Issa Sotolová (Inagery)

Na obálce akvarel rybářské bašty v Olšině od Barbory Křivské

Kresby k oddílům Tomáš Michal

Výběr fotografií Veronika Bartová, Lenka Hůlková a Pavel Kreisinger

Spolupráce na korekturách Hana Büngerová, Hana Kozáková, Lucie Kroulíková

Tisk Typodesign s.r.o.

Vydal Jungbauerův šumavský vlastivědný spolek,  
Palackého 21, 389 26 Horní Planá, jungbaueruv.spolek@seznam.cz,  
jako svou 1. publikaci.

ISBN 978-80-905804-0-4

ISSN 2336-4084